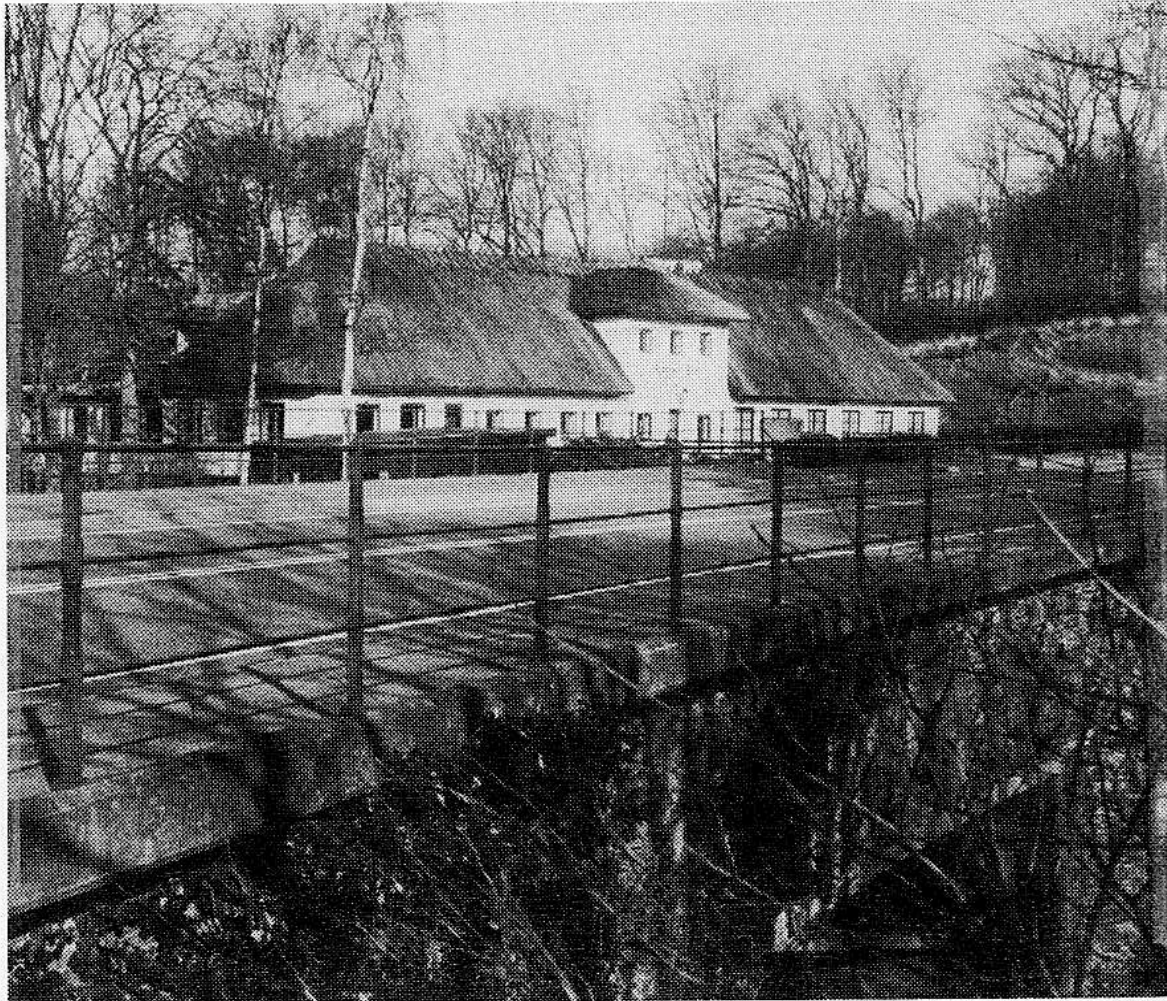


REGULATIV FOR

ÅMOSE Å

SANDLYNG Å - BROMØLLE

AMTSVANDLØB NR. 13



V E S T S J Æ L L A N D S A M T

J.nr. 9-21-01-13V-0001-1994

1. oktober 1996

INDHOLDSFORTEGNELSE

Side

1.	Grundlag for regulativet.....	1
2.	Betegnelse af vandløbet	3
3.	Vandløbets vedligeholdelsesgrundlag.....	4
4.	Bygværker.....	8
5.	Administrative bestemmelser.....	9
6.	Sejlads og fiskeri.....	10
7.	Bredejerforhold	11
8.	Vedligeholdelse.....	14
9.	Tilsyn	16
10.	Revision	16
11.	Regulativets ikrafttræden.....	16

1. Grundlag for regulativet.

1.1 Åmose Å er optaget som amtsvandløb i Vestsjællands Amt på strækningen fra sammenløbet af Tåstrup Å og Vanløse Mose Å ved St. Merløse til åens udløb i Nedre Åmose Å ved udløbet fra tunnelstrækningen ved Bromølle.

Åmose Å har været amtsvandløb siden 1846.

Til grund for regulativet ligger den overordnede planlægning herunder især "Vandløbsplanen" samt følgende tidligere kendelser og regulativer eller lign.:

Afvandingskommissionskendelse af 27. maj 1966 vedrørende regulering og uddybning af strækningen fra Undløse Bro til Bromølle Bro samt anlæg af den 888 m lange tunnel nedstrøms Bromølle Bro.

Det hidtil gældende regulativ, som er vedtaget af Holbæk amtsråd den 21. september 1966.

Til grund for regulativet ligger endvidere en opmåling af vandløbet, som er foretaget i januar / februar 1995.

1.2

Vandløbsplanen

I henhold til miljøbeskyttelsesloven af 1983 har amtsrådet udarbejdet vandområdeplaner for Vestsjællands Amt. Planerne er indarbejdet i "Regionplan 1993-2004".

Områdeplanen for vandløbene benævnes "Vandløbsplanen".

Målsætninger

Vandløbsplanen indeholder en detaljeret redegørelse for de målsætninger, der er vedtaget for de enkelte vandløb og deres miljømæssige kvalitet.

De enkelte vandløbsstrækninger er udlagt med forskellige målsætninger, idet følgende målsætningsbetegnelser er anvendt:

Skærpet målsætning

A Særligt naturvidenskabeligt interesseområde.

Basis målsætning

B₁ Gyde- og yngelopvækstområde for laksefisk.
 B₂ Laksefiskvand.
 B₃ Karpesfiskvand.

Lempet målsætning

C Vandløb til afledning af vand.
 D Vandløb påvirket af spildevand.
 E Vandløb påvirket af vandindvinding.

1.3

Vandløbets målsætning

Den omhandlede strækning af Åmose Å er i vandløbsplanen udlagt med følgende målsætninger for 2 delstrækninger:

St. 9320 - 24858	Sandlyng Å - Bromølle Bro	målsætning C
St.24858 - 25896	Bromølle Bro - Tunneludløb	målsætning B ₂

2. Betegnelse af vandløbet

2.1 Åmose Å er hovedløbet i Åmose Å-systemet.

Dette regulativ omfatter strækningen af Åmose Å fra tilløbet af Stenlille Kommunes vandløb "Sandlyng Å" (st. 9.320) til udløbet i Nedre Åmose Å ved udløbet fra tunnelstrækningen ved Bromølle (st. 25.896).

Stationeringen svarer til afstanden i meter fra Åmose Å's begyndelsespunkt ved sammenløbet af Tølløse Kommunes vandløb "Tåstrup Å" og "Vanløse Mose Å".

Amtsvandløbets begyndelsespunkt, mellempunkt og slutpunkt har følgende UTM-koordinater i zone 32U:

Begyndelsespunkt	St. 0:	669.470 m E.	og	6.160.190 m N.
Sandlyng Å	St. 9.320:	662.540 m E.	og	6.162.670 m N.
Tunneludløbet	St. 25.896:	669.840 m E.	og	6.166.470 m N.

2.2 Den omhandlede strækning af Åmose Å er grænsevandløb mellem Jernløse og Tornved kommuner på den nordlige og østlige side, og mellem Stenlille, Dianalund og Høng kommuner på den sydlige og vestlige side således:

St. 9.320 - 13.000	= grænse mellem Stenlille og Jernløse kommuner
St.13.000 - 16.800	= grænse mellem Dianalund og Jernløse kommuner
St.16.800 - 23.260	= grænse mellem Dianalund og Tornved kommuner
St.23.260 - 25.896	= grænse mellem Høng og Tornved kommuner

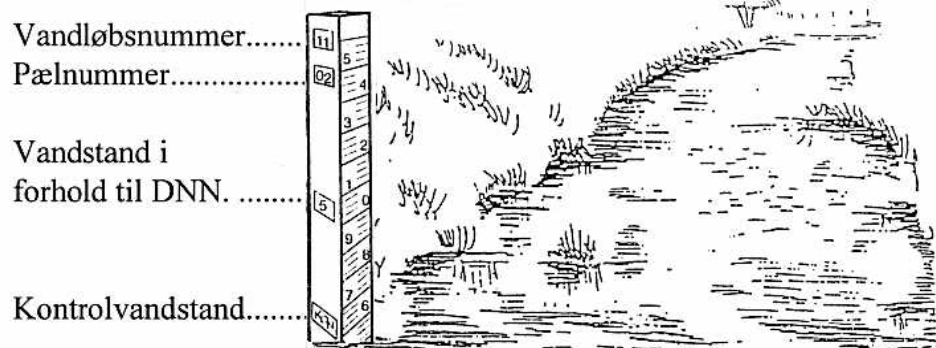
2.3 Følgende offentlige vandløb er tilløb til den omhandlede strækning af amtsvandløbet Åmose Å:

Station	Kommunevandløb	Målsætning
9.320	Sandlyng Å	B ₃
9.716	Undløse Møllerende	C
12.082	Fugleå	B ₃
12.910	Lyngbækken	Ingen
14.913	Brovadgrøften	B ₃
18.041	Lillemosegrøften	D / Ingen
20.924	Reerslev Møllerende	B ₃

3. Vandløbets vedligeholdelsesgrundlag

- 3.1 Amtsrådet har besluttet, at den omhandlede strækning af Åmose Å fra st. 9.320 - st. 24.986 skal vedligeholdes, så der opretholdes tværsnitsprofiler, som opfylder et krav om et minimumstværsnitsareal, mens strækningen st. 24.986 - 25.896 er tunnelstrækningen uden løbende vedligeholdelse.
- 3.2 Minimums-tværsnitsarealet defineres som størrelsen af det areal, der mindst skal forefindes under nogle bestemte vandstandskoter på et hvilket som helst sted på vandløbsstrækningen.
- Minimums-tværsnitsarealer angives som arealet af tværsnittet under koterne 30 cm, 60 cm og 110 cm over de "teoretiske" bundkoter, der oftest er identiske med bundkoterne i det tidligere regulativ. De anførte værdier i skemaerne på side 5 og 6 er minimumstværsnitsarealer.
- 3.3 Tværsnitskontrol og kontrol af vandstand foretages ved skalapælene nr. 10-17, men kan principielt foretages hvor som helst i vandløbet.

På skalapælene er angivet følgende oplysninger:



- 3.4 Skalapælene er placeret følgende steder:

Skalapæl nr.	Station	Stedbetegnelse
10	9.798	Kongemose
11	12.949	Bodal Mose
12	14.958	Verup Mose
13	17.573	Skellingsted Bro
14	19.018	Hesselbjerg Mose
15	21.210	Reerslev Møllerende
16	22.800	Gardergård (skredet ned)
17	24.433	Bromølle

3.5

Vandløbsbundens "teoretiske" fald på delstrækninger:

				Koteinterval:
Sandlyng Å-Skellingsted Bro	St. 9.320 - 17.468	= fald	0,12 ‰	21,75 - 20,77
Skel.sted Bro - R.Møllerende	St. 17.468 - 20.924	= fald	0,11 ‰	20,77 - 20,39
R.Møllerende - Bromølle Bro	St. 20.924 - 24.858	= fald	0,05 ‰	20,39 - 20,20
Nedstrøms Bromølle Bro	St. 24.858 - 24.986	= fald	2,10 ‰	20,20 - 19,93
Indløbsbygværk	St. 24.986 - 25.008	= fald	0,00 ‰	19,93 - 19,93
Tunnel	St. 25.008 - 25.896	= fald	0,90 ‰	19,93 - 19,15

Vandløbets "teoretiske" bundbredder på delstrækninger:

Opstrøms Reersl. Møllerende	St. 9.320 - 20.924	bundbredde =	6,00 m
Nedstrøms Reersl. Møllerende	St. 20.924 - 24.845	bundbredde =	7,00 m
Bromølle Bro	St. 24.845 - 24.858	bundbredde =	9,00 m
Nedstrøms Bromølle Bro	St. 24.858 - 24.986	bundbredde =	6,00 m
Indløbsbygværk	St. 24.986 - 25.008	bundbredde =	3,25 m
Tunnel	St. 25.008 - 25.896	bundbredde =	3,25 m

Vandløbets "teoretiske" skråningsanlæg på delstrækninger:

	St. 9.320 - 11.800	Anlæg =	2,00
	St. 11.800 - 12.800	Anlæg =	1,50
	St. 12.800 - 16.600	Anlæg =	2,00
	St. 16.600 - 18.600	Anlæg =	1,25
	St. 18.600 - 24.845	Anlæg =	1,50
Bromølle Bro	St. 24.845 - 24.858	Anlæg =	0
Nedstrøms Bromølle Bro	St. 24.858 - 24.986	Anlæg =	1,75
Indløbsbygværk	St. 24.986 - 25.008	Anlæg =	0
Tunnel	St. 25.008 - 25.896	Anlæg =	0 (Tunnelhøjde = 2,80m)

3.6

Tværsnitsarealer:

Skalapæl nr.10

Station: 9.798 ved Kongemose

Kote	Tværsnitsareal
23,29	14,72 m ²
22,79	9,02 m ²
22,29	4,32 m ²
21,99	1,98 m ²
21,69	0 m ²

Teor. bredde = 6,00 m A = 2,0

Skalapæl nr.11

Station: 12.949 ved Bodal Mose

Kote	Tværsnitsareal
22,91	14,72 m ²
22,41	9,02 m ²
21,91	4,32 m ²
21,61	1,98 m ²
21,31	0 m ²

Teor. bredde = 6,00 m A = 2,0

Skalapæl nr.12

Station: 14.958 ved Verup Mose

Kote	Tværsnitsareal
22,67	14,72 m ²
22,17	9,02 m ²
21,67	4,32 m ²
21,37	1,98 m ²
21,07	0 m ²

Teor. bredde = 6,00 m A = 2,0

Skalapæl nr.13

Station: 17.573 Skellingsted Bro

Kote	Tværsnitsareal
22,36	12,80 m ²
22,86	8,11 m ²
21,36	4,05 m ²
21,06	1,91 m ²
20,76	0 m ²

Teor. bredde = 6,00 m A = 1,25

Skalapæl nr.14

Station: 19.018 Hesselbjerg Mose

Kote	Tværsnitsareal
22,20	13,44 m ²
21,70	8,42 m ²
21,20	4,14 m ²
20,90	1,94 m ²
20,60	0 m ²

Teor. bredde = 6,00 m A = 1,5

Skalapæl nr.15

Station: 21.210 v. R. Møllerende

Kote	Tværsnitsareal
21,98	15,04 m ²
21,48	9,52 m ²
20,98	4,74 m ²
20,68	2,24 m ²
20,38	0 m ²

Teor. bredde = 7,00 m A = 1,5

Skalapæl nr. 16

Station: 22.800 ved Gardergård

Kote	Tværsnitsareal
21,90	15,04 m ²
21,40	9,52 m ²
20,90	4,74 m ²
20,60	2,24 m ²
20,30	0 m ²

Teor. bredde = 7,00 m A = 1,5

Skalapæl nr. 17

Station: 24.433 ved Bromølle

Kote	Tværsnitsareal
21,81	15,04 m ²
21,31	9,52 m ²
20,81	4,74 m ²
20,51	2,24 m ²
20,21	0 m ²

Teor. bredde = 7,00 m A = 1,5

- 3.7 Oprensning foretages, når tværsnitsarealet er mindre end fastsat i skemaerne. Oprensning foretages normalt kun i perioden 15/8 - 15/10.
- 3.8 I sommerperioden skæres en grødefri strømrende i følgende bredder:

Strækning:	Strømrendebredde
Sandlyng Å - Skellingsted Bro	5,0 m
Skellingsted Bro - Reerslev Møllerende	5,5 m
Reerslev Møllerende - Bromølle Bro	6,0 m

Ved den 3. og sidste grødeskæring om efteråret skæres i fuld regulativmæssig bundbredde.

Kontrol af tværsnitsareal

- 3.9 Vandløbets tværsnitsareal kontrolleres normalt i perioden 15/2 - 15/4. Tværsnitsarealer og vandstande måles efter behov, dog mindst én gang hvert femte år. Ved underskridelse af de fastsatte minimums-tværsnitsarealer foretages oprensning i den efterfølgende periode fra 15/8-15/10, jfr. pkt. 3.7.
- 3.10 Strømrender kontrolleres i grødeskæringsperioden fra 1/5 - 15/10.

Kontrol af vandstand

- 3.11 Vandløbsvæsenet vil ved henvendelse fra lodsejere ekstraordinært kontrollere vandføringen eller strømrenden, hvis vandstanden i grødens vækstperiode stiger til over de vandstandskoter, som er anført i nedenstående skema. Vandstandskoterne svarer til en forventet maksimal sommerafstrømning på 20 l/sek. pr. km², og når der er en hel del grøde i vandløbet.

Vandstandene er markeret på skalapælene med et blå skilt.

Skalapæl nr.	Station	Opland km ²	Vandstand ved forventet maksimal sommervandføring. (Kote over DNN)
10	9.798	ca. 189	23,08
11	12.949	ca. 215	22,81
12	14.958	ca. 228	22,68
13	17.573	ca. 241	22,47
14	19.018	ca. 249	22,27
15	21.210	ca. 275	22,02
16	22.800	ca. 281	21,78
17	24.433	ca. 291	21,35

4. Bygværker

4.1 Broer, Overkørsler og Overgange

Station (midte)	Beskrivelse	Vandslug Rørdiam.	Ejer	Bemærkninger
17.462	Bro af jernbeton	8,00 m	Tornved Kommune	Skellingsted Bro Bredde: 13,75 m
20.634	Jernbro på betonfundamenter med trædæk	-	Vestsj. Amt	Bro for Jyderupstien Bredde: 1,60 m
24.852	Bro af jernbeton med fodgængerbro på konsol	9,00 m	Vestsj. Amt	Bromølle Bro Bredde: 13,00 m
24.986	Bro af jernbeton	6,00 m	Vestsj. Amt	Inspektionsbro Bredde: 1,00 m
24.995	Bro af jernbeton	6,00 m	Vestsj. Amt	Inspektionsbro Bredde: 1,00 m
25.002	Bro af jernbeton	3,20 m	Vestsj. Amt	Inspektionsbro Bredde: 1,50 m

4.2 Andre bygværker:

Station	Beskrivelse	Ejer	Bemærkninger
25.008 - 25.896 (888 m)	Vandløbstunnel	Vestsjællands Amt	Bundbredde = 3,25 m Tunnelhøjde = 2,80 m Bundkote: 19,95-19,15=0,9 ‰

Tunnellen er forsynet med 4 kontrolskakter. Ved tunnelindløbet er etableret et 29 m langt indløbsbygværk med bl.a. 2 "isheste" af skrå betonmure og et risteværk. Ved tunneludløbet er etableret et 8 m langt udløbsbygværk bestående af en 4 m bred jernbetonbundplade og skråninger med anlæg = 2 beklædt med stenglacis i beton.

5. Administrative bestemmelser

Administration

Vandløbet administreres af Vestsjællands Amt som vandløbsmyndighed.

- 5.1 Vandløbet med bygværker m.v. skal vedligeholdes således, at de fastsatte minimumstværnsarealer for vandløbet overholdes.
- 5.2 Vandløbets vedligeholdelse påhviler amtet jfr. dog pkt. 5.3. Vedligeholdelsens omfang er beskrevet i afsnit 8.

Bygværker

- 5.3 Bygværker, såsom styrt, stryg eller skråningssikringer, der er udført af hensyn til vandløbet, skal vedligeholdes som dele af vandløbet.

Vedligeholdelsen af øvrige bygværker som broer, stemmeværker, overkørsler eller vandingsanlæg m.v.- påhviler de enkelte ejere eller brugere. Ejere eller brugere har pligt til at optage slam og grøde og lignende, der samler sig ved bygværkerne, jfr. vandløbsloven § 27, stk. 4.

Bygværker, der ikke vedligeholdes forsvarligt, kan amtet istandsætte eller fjerne på ejerens bekostning.

Enhver ændring af bygværker skal godkendes af amtet, jfr. vandløbslovens § 47.

Beplantning

- 5.4 Beplantning langs vandløbet inden for en afstand af 2 meter fra vandløbets øverste kant skal bevares af hensyn til beplantningens grødebegrænsende virkning.
- 5.5 Amtsrådet kan træffe beslutning om etablering af ny beplantning på arealer langs vandløbet, for at øge beskygningen af vandløbet, jfr. vandløbslovens § 27, stk. 2.
Udgifterne til etablering af en sådan ny beplantning og vedligeholdelse af beplantningen påhviler amtet.

6. Sejlads og fiskeri

Sejlads

- 6.1 Af hensyn til at området omkring Øvre Halleby Å og Åmose Å indgår i det område i Vestsjællands Amt, som er udpeget som lokalt odderbevaringsområde, har amtsrådet besluttet, at sejlads på Åmose Å kun er tilladt i begrænset omfang.
 Det vil fremtidigt kun være tilladt at sejle på strækningen i perioden fra den 15. april til den 1. oktober og kun i tidsrummet fra kl. 7.00 - 19.00 med undtagelse af månederne juni og juli, hvor det er tilladt at sejle til kl. 21.00. Der må kun sejles med ikke-motordrevne småfartøjer som robåde, kanoer og kajaker.
 Sejladsen må ikke være til skade for vandløbet eller til ulempe for andres jagt og fiskeri.
 Sejladsbegrænsningen gælder ikke for vandløbsmyndighedens sejlads i forbindelse med tilsyn og vedligeholdelse.
- 6.2 Erhvervsmæssig udnyttelse af sejladsretten er ikke tilladt.
- 6.3 Retten til sejlads giver ikke adgang til at betræde andres ejendom. Den, der lovligt spærrer for sejlads som nævnt i pkt. 6.1, skal anvise anden adgang over sin ejendom.
- 6.4 Der må ikke uden amtets tilladelse anlægges bådebroer eller nedrammes fortøjningspæle i vandløbet. Ligeledes må både eller andre fartøjer ikke uden tilladelse fortøjes ved vandløbets skråninger.
 Ved ophaling af både må vandløbets skråninger ikke beskadiges.
- ### Fiskeri
- 6.5 Retten til fiskeri tilkommer ejeren af den grund, der ligger nærmest ved fiskevandet jfr. § 4 i lov om ferskvandsfiskeri. Bredejere kan give andre ret til fiskeri fra egen ejendom.
- 6.6 Ved fiskeri med ruser skal ruserne forsynes med odderriste og skal i øvrigt opsættes i overensstemmelse med ferskvandsfiskeriloven og på en sådan måde, at ruserne ved enhver vandstand er tydeligt markeret med træpæle eller flydekugle. Efter endt brug skal alle pæle fjernes fra vandløbet.
- 6.7 Ruser, der er opsat på en sådan måde, at de er til væsentlig ulempe i forbindelse med vandløbsvedligeholdelsen, vil blive fjernet af amtet.

7. Bredejerforhold

Arealanvendelse

- 7.1 Langs begge sider af vandløbet skal henligge udyrkede bræmmer, som skal have en bredde på 2 m regnet fra vandløbsskråningernes øverste kant.

Bræmmerne skal fremstå som udyrkede arealer med naturlig græs-, urte- eller trævegetation. Der må ikke foretages nogen form for jordbehandling, sprøjtning, opfyldning eller lignende, som kan beskadige vegetationen på bræmmerne.

- 7.2 Ejere eller brugere af ejendomme, der grænser til vandløbet, er pligtige til at tåle udførelsen af de fornødne vedligeholdelsesarbejder.

Hertil regnes bl.a. transport af materialer og maskiner og maskiners arbejde langs vandløbets bredder. Arbejdsbæltet bliver normalt ikke over 6 m bredt.

Der ydes erstatning efter vandløbslovens § 28 for eventuelle skader, der påføres ejere eller brugere udover de markskader, der opstår i forbindelse med den almindelige vedligeholdelse.

- 7.3 Bygninger, bygværker, faste hegn og beplantninger samt lignende anlæg af blivende art må ikke uden amtsrådets tilladelse anbringes nærmere end 6 m fra øverste vandløbskant. Undtaget fra denne bestemmelse er den i afsnit 5.4 - 5.5 omtalte beplantning.

- 7.4 Arealer, der grænser til vandløbet, må kun benyttes til løsdrift, såfremt der opsættes et forsvarligt hegn langs med og mindst 1,00 m fra vandløbets øverste kant.

Af hensyn til eventuel maskinel vedligeholdelse af vandløbet må hegnets højde ikke overstige 1,00 m og ikke placeres mere end 1,25 m fra vandløbets øverste kant.

Alternativt skal hegnet placeres mindst 6,00 m fra vandløbets øverste kant, således at en gravemaskine kan passere mellem vandløbet og hegnet.

Ejere eller brugere er pligtige til at fjerne hegn, inden 2 uger efter at tilsynet har meddelt disse, at det er nødvendigt af hensyn til maskinel udførelse af vedligeholdelsesarbejdet.

Ændringer

- 7.5 I henhold til vandløbslovens § 6 må ingen bortlede vand fra vandløbet eller foranledige, at vandstanden i vandløbet forandres, eller at vandets frie løb hindres.

- 7.6 Enhver form for opfyldning og opgravning eller regulering af vandløbet, udgrøftning til vandløbet samt etablering af broer og overkørsler må kun finde sted efter amtsrådets bestemmelser.

I det hele taget må ingen uden amtets tilladelse foretage foranstaltninger ved vandløbet og dets anlæg og bræmmer, hvorved tilstanden i vandløbet kommer i strid med bestemmelserne i vandløbsloven eller i dette regulativ.

7.7 Hvor der kan være risiko for, eller der sker nedskridning af skråninger, kan amtet ændre skråningsanlægget. Arbejdet hermed udføres af amtet. Der ydes erstatning for eventuelle skader efter vandløbslovens § 28.

7.8 Lægning af kabler, vandledninger og lign. på vandløbets arealer må kun ske efter tilladelse fra amtet.

Udledninger og indvindinger

7.9 Vandløbet må ikke tilføres faste stoffer, haveaffald, spildevand eller andre væsker, der foranlediger aflejringer i vandløbet eller forurener dets vand, jfr. miljøbeskyttelsesloven § 27. Der kan dog efter miljøbeskyttelseslovens § 28 opnås tilladelse fra amtsrådet eller kommunalbestyrelsen til udledning af spildevand i mindre mængder.

Ved tilløb, grøfter, dræn og lign., hvor der efter amtets mening tilføres vandløbet uacceptable mængder af sand og mudder eller lign., kan amtet kræve, at der etableres sandfang eller tilsvarende foranstaltning, som kan nedbringe tilførslerne til et acceptabelt niveau.

7.10 De tilgrænsende lodsejere må uden tilladelse oppumpe vand fra vandløbet til kreaturvanding. Oppumpningen må kun ske med mulepumpe eller vindpumpe.

Amtsrådet kan meddele tilladelse til indretning af vandingssteder, der da skal udgraves udenfor vandløbets profil og indhegnes således, at kreaturer ikke kan træde ud i vandløbet samt sikres således, at udtrædning af jord i strømløbet ikke finder sted.

Anden vandindtagning må ikke finde sted uden tilladelse fra amtet, jfr. vandforsyningslovens bestemmelser.

7.11 Udløb fra drænledninger skal udføres og vedligeholdes således, at der ikke sker skade på vandløbets skråninger. Udførelse af andre rørledninger må kun ske efter forud indhentet tilladelse fra amtet.

Drænledninger må ikke tilsluttes vandløbet i større dybde end 10 cm over de fastsatte teoretiske bundkoter, og skal placeres således, at tilsanding og dermed behov for frigravning undgås.

De steder, hvor grøden kan resultere i, at drænudløb tilslammes, vil vandløbsvæsenet skære grøden ud for udløbene. Herved dannes ingen aflejringer, og der sikres frit afløb fra drænledninger. Forudsætningen er dog, at lodsejeren afmærker drænudløbene og giver meddelelse herom til vandløbsvæsenet.

Overkørsler

- 7.12 Nye tilløb og tilløb, der reguleres, skal forsynes med en overkørsel med et mindst 5 m bredt brodække ved udløbet. Overkørslerne skal etableres med henblik på transport af det materiel, der anvendes ved vandløbets vedligeholdelse.

Beplantning

- 7.13 Beplantningen på vandløbets bræmmearealer skal bevares af hensyn til beskygningen, jfr. afsnit 5.4 - 5.5.
Lodsejerne kan dog uden tilladelse fjerne enkelte grene, som i væsentlig grad er til gene for markarbejde eller passage i øvrigt.
- 7.14 Ønskes foretaget anden beskæring eller fældning af beplantningen, må lodsejerne henvende sig til amtet, som træffer afgørelse herom og eventuelt lader arbejdet udføre.

Beskadigelser

- 7.15 Afmærkning på vandløbets arealer, f.eks. skalapæle, må ikke beskadiges eller fjernes. Sker dette, er skadevolderen pligtig til at betale for retablering af afmærkningen.
- 7.16 Beskadiges vandløbet eller dets diger, bygværker, beplantning eller andre anlæg ved vandløbet, eller foretages foranstaltninger i strid med vandløbsloven, kan amtet meddele påbud om genoprettelse af den tidligere tilstand.
- 7.17 Beskadigelse af den i afsnit 5.4 - 5.5 nævnte beplantning langs vandløbet, vil blive krævet erstattet af skadevolderen.
- 7.18 Er et påbud ikke efterkommet inden udløbet af den fastsatte tidsfrist, kan amtet foretage det fornødne på den forpligtedes regning, jfr. vandløbslovens § 54.
- 7.19 Er der fare for, at der kan ske betydelig skade på grund af usædvanlige nedbørsforhold eller andre udefra kommende usædvanlige begivenheder, kan amtet foretage det fornødne uden påbud og på den forpligtedes regning, jfr. vandløbslovens § 55.
- 7.20 Overtrædelser af bestemmelserne i regulativet og undladelse af at efterkomme påbud straffes med bøde, jfr. vandløbslovens § 85.

8. Vedligeholdelse

- 8.1 Amtsrådet afgør om vedligeholdelsen af vandløbet skal udføres i entreprise eller ved amtets egen foranstaltning.
- 8.2 Vandløbet samt beplantning og bevoksning i øvrigt på skråninger og bræmmer vedligeholdes af amtets vandløbsvæsen på amtsrådets vegne.

Oprensning

- 8.3 Oprensning af vandløbet foretages ud fra krav til de for vandløbet fastsatte minimumstværsnitsarealer, som fremgår af afsnit 3.6.
- 8.4 Når kravværdierne for minimumstværsnitsarealer underskrides, foretages normalt oprensning fra den førstkommende 15. august - 15. oktober.
- 8.5 Ved oprensning må de angivne tværsnitsarealer maksimalt forøges med 10% af kravværdierne.
Oprensningen søges begrænset til den naturlige strømrørende, hvis dette i øvrigt er tilstrækkeligt til at opfylde kravet til minimumstværsnitsarealet. Oprensningen omfatter kun aflejring af sand og mudder. Sten og grus må ikke opgraves, og overhængende brinker må ikke beskadiges.

Grødeskæring

- 8.6 Grødeskæring foretages efter behov og ud fra krav til strømrørendebredde. Kontrol sker i hele vandløbets længde.
- 8.7 Grødeskæring foretages normalt 3 gange årligt fordelt med 1 gang i hver af følgende 3 perioder: 1/5 - 1/6, 15/6 - 15/7 og 1/9 - 1/11.
- 8.8 Grødeskæringen foretages således, at grøden kun fjernes i vandløbets naturligt slyngede strømrørende i de bredder, som er angivet i afsnit 3.8. Ved den 3. og sidste grødeskæring om efteråret skæres i fuld regulativmæssig bundbredde.
- 8.9 Hvis der opstår afvandingsmæssige problemer som følge af efterladt grøde udenfor strømrørenden, kan det med vandsynsmanden aftales, at denne grøde ved sidste grødeskæring afskæres i vandoverfladen. Det kan f.eks. være tagrør, pindsvineknop og lign. stivstænglet vegetation.
- 8.10 I tilfælde af ekstraordinær høj vandstand eller kraftig grødevækst kan der efter anmodning fra lodsejere foretages yderligere grødeskæring foruden de i afsnit 8.7 nævnte. Ekstra grødeskæring foretages dog kun, hvis amtet skønner, at der er væsentlige interesser forbundet hermed.
- 8.11 Afskåret grøde opsamles ved særlige opsamlingssteder.

Bredvegetation

- 8.12 Bredvegetation slås kun, hvis der forekommer en kraftig uønsket vegetation, eller hvis det er nødvendigt af hensyn til grødeskæringsarbejdet.
- 8.13 På arealer, som er domineret af uønskede arter, kan der ske en slåning. Den slåede vegetation bortskaffes sammen med grøden. Følgende arter betegnes som uønskede:
Bjørneklo - Brændenælde - Agertidse - Rød Hestehov - Tagrør og lign.
- 8.14 Den træagtige vegetation langs vandløbet vurderes løbende. Træer og buske eller grene på disse, som kan være til hinder for en rimelig vandføringsevne eller til gene for vedligeholdelsen fjernes.

Bredsikring

- 8.15 Ved erosionsskader, samt hvor der er risiko herfor, kan der foretages en bredsikring.
- 8.16 I tilfælde af nedskridning af skrånninger foretages normalt en retablering og stabilisering af skrånningen.

Udførelse

- 8.17 Grødeskæringen i Åmose Å foretages normalt med grødeskærerbåd på strækningen fra Sandlyng Å til Bromølle Bro, medens den korte strækning fra Bromølle Bro til indløbet til tunnelstrækningen normalt grødeskæres med håndredskaber.
- Ved tilrettelæggelsen af vedligeholdelsesarbejdet skal de ulemper, som ejere og brugere skal tåle, jfr. vandløbslovens § 28, søges fordelt ligeligt på begge sider af vandløbet. Eventuel maskinel oprensning eller andet vedligeholdelsesarbejde samt kørsel foretages fra samme side af vandløbet et år ad gangen.
- 8.18 Udbedring af bygværker samt skråningssikringer foretages normalt udenfor perioden 1. maj - 15. oktober.
- 8.19 Fyld m.v., der fremkommer ved vandløbets regulativmæssige vedligeholdelse, er brugerne af de tilstødende arealer pligtige til at fjerne eller til at sprede i et ikke over 10 cm tykt lag udenfor vandløbets 2 m bræmmer.
- 8.20 Det påhviler den enkelte ejer eller bruger selv at undersøge, om der er oplagt fyld, som skal fjernes eller spredes. Undlader en ejer eller bruger at fjerne fylden, kan amtsrådet med 2 ugers skriftligt varsel til ejeren eller brugeren lade arbejdet udføre på den pågældendes bekostning.

- 8.21 Lodsejere eller andre med interesse i vandløbet, der finder vandløbets vedligeholdelsestilstand eller specielle forhold vedrørende vandløbet utilfredsstillende, kan rette henvendelse herom til amtet.

9. Tilsyn

- 9.1 Tilsynet med vandløbet foretages af Vestsjællands Amt som vandløbsmyndighed.
- 9.2 Amtet foretager normalt offentligt syn over vandløbet 1 gang årligt. Synet afholdes som regel i perioden 15. september - 15. november.
- 9.3 Synet afholdes sammen med synsmænd udpeget af amtsrådet. Andre, der ønsker at deltage i dette syn, kan træffe nærmere aftale herom med amtet.

10. Revision

Dette regulativ skal senest til revision den 1. januar 2007.

11. Regulativets ikrafttræden

Regulativet har været bekendtgjort og fremlagt til offentligt gennemsyn i 8 uger med adgang til at indgive eventuelle indsigelser og ændringsforslag inden den 2. februar 1996.

Regulativet er herefter vedtaget af Vestsjællands Amtsråds udvalg for teknik & miljø den 1. oktober 1996.

Regulativet træder i kraft fra datoen for dets vedtagelse.



Hans H. Klindt
Natur & Miljø-chef



Lars Bang
afdelingsleder