



Kalundborg kommunes udviklingsstrategi frem mod 2035

Fremgang får flere med i fællesskabet





Indhold

Forord	5
Indledning	6
Bæredygtig udvikling i byen og på landet	8
Flere borgere i kommunen – et godt sted at bo og leve	12
Erhvervsudvikling, Arbejdskraft og Uddannelse	14
Fremtidens Velfærd	18
Natur og ressourcer	22
Infrastruktur – sammenhæng, netværk og forbindelser	26
Om Udviklingsstrategien	28

Forord

Kalundborg kommune oplever i disse år en enestående udvikling. Etablerede virksomheder investerer milliardbeløb, bygger nye fabrikker og skaber flere job. Helt nye virksomheder melder sig også på banen for at tage del i dette væksteventyr.

Kommunalbestyrelsen glæder sig over en erhvervsudvikling i højt gear. Det understreger Kalundborgs position som en Danmarks mest robuste vækstmotorer med Sjællands største koncentration af højt specialiserede industrivirksomheder. At det også er lykkedes Kalundborg at blive en uddannelseskommune gør ikke glæden mindre. Et tæt samarbejde og et strategisk partnerskab med offentlige og private aktører har på rekordtid muliggjort, at unge kan uddanne sig her og ikke behøver flytte væk.

Nu kunne vi vælge at hvile på laurbærrene, men det gør vi ikke. Vi holder momentum og griber den unikke mulighed for et generelt løft. Alle borgere skal med i det sociale fællesskab. Kommunalbestyrelsen vil udnytte fremgangen og de mange potentialer til at skabe velstand og velfærd for alle borgere - ikke bare i Kalundborg by, men i hele kommunen.

Her er plads til at mange flere bosætter sig, og vi vil gøre en særlig indsats for at fremme bosætning i byerne og på landet. Vi vil arbejde for, at man som tilflytter oplever at blive godt modtaget, får arbejde, finder den rette bolig og får let adgang til sociale fællesskaber og fritidsaktiviteter.

Den gode udvikling med tiltrækning og konsolidering af uddannelser fortsætter vi ved at udvikle Kalundborg som studieby. Vi byder studerende fra både ind- og udland velkommen.

Et særligt vigtigt fokusområde er vores børn og unge. De er næste generation og vi vil arbejde for at skabe de bedste forudsætninger for deres udvikling. Det sætter vi mål for - og det står vi på mål for.

Denne udviklingsstrategi er Kommunalbestyrelsens bud på, hvordan vi sammen kan udvikle Kalundborg kommune i en bæredygtig retning. Strategien udfolder vores vision om, at Kalundborg kommune er et godt sted at bo og leve, uddanne sig, arbejde og drive virksomhed.

Et nyt tema i udviklingsstrategien er 'Natur og Ressourcer'. Kommunalbestyrelsen ønsker med denne strategi at skabe større opmærksomhed på kommunens naturværdier og at naturen har betydning for vores livskvalitet. Vi skal passe godt på naturen og gøre det lettere for borgerne at opleve den. Klimaforandringerne kræver, at vi sætter turbo på den grønne omstilling, det skal vi gøre klogt og i tæt samarbejde med mange forskellige aktører. Vi har fokus på forsyningssikkerhed og bæredygtig forvaltning af vores ressourcer.

Kommunalbestyrelsen sætter retningen, og løsningerne udvikler vi i fællesskab. Der er brug for mange forskellige former for samarbejder, partnerskaber og fællesskaber. Vi har gode erfaringer med at udvikle og skabe resultater på tværs af sektorer, og rigtig mange aktører samarbejder allerede på bedste vis. Strategiske partnerskaber har vist vejen. Vi vil fortsat understøtte og bakke op om den udvikling, så endnu flere finder sammen om bæredygtige og innovative løsninger.

Med denne strategi giver vi vores bud på, hvor vi kan tage fat. Vi inviterer til samarbejde og håber, at mange har lyst til at være med.

Kommunalbestyrelsen
Kalundborg Kommune

Februar 2023

Indledning

Udviklingsstrategien består af et tværgående tema om bæredygtig udvikling i byen og på landet, som tager afsæt i de geografiske og stedbundne potentialer. De følgende temasider knytter an ved at uddybe og beskrive udviklingsmuligheder, det handler om bosætning, erhverv, uddannelse, velfærd, natur og infrastruktur.

Alle temaer forholder sig til Kommunalbestyrelsens overordnede vision om at:

“Kalundborg kommune er et godt sted at bo og leve, uddanne sig, arbejde og drive virksomhed”

Sidste del af udviklingsstrategien beskriver borgerinddragelsen forud for strategien. Endelig er der redegjort for, hvordan Kommunalbestyrelsen forholder sig til den kommende revision af kommuneplanen, og hvilken planlægning, der er gennemført siden vedtagelsen af den gældende kommuneplan.

Bæredygtig udvikling

Kommunalbestyrelsen vil i tråd med FN's 17 Verdensmål arbejde for en bæredygtig udvikling:

“Vi skal sikre, at den sociale, økonomiske og miljømæssige udvikling i Kalundborg kommune imødekommer vores nutidige behov uden at begrænse fremtidige generationers muligheder for at sikre deres behov. Det er sådan vi definerer det brede bæredygtighedsbegreb.”

Koblingen mellem den nære og lokale indsats for at opnå en bæredygtig udvikling og så de globale verdensmål skal findes i den kendsgerning, at der er brug for alle kræfter i forening, og at mange forandringer skal drives nedefra.

Velfærdssamfundet er udfordret af en aldrende befolkning, øgede udgifter og færre hænder til at løse opgaverne. Vores natur og miljø er presset af måden, vi påvirker naturen og forbruger ressourcerne, og klimaændringer udfordrer samfundet i stigende grad. Vi må tænke bæredygtigt, være helhedsorienterede og finde kreative løsninger, der løser flere problemer samtidigt.

Mangfoldige ressourcer og samarbejde i fællesskaber

Kommunalbestyrelsens mål for kommunens udvikling fremgår af de enkelte temaer i udviklingsstrategien. Mange mål kan blive indfriet, hvis flere parter går sammen om at udvikle og finde løsninger i fællesskab.

Samarbejde er en forudsætning for, at vi udvikler os og skaber holdbare og gode resultater for alle parter, og her er PARTNERSKABER et vigtigt nøgleord. Hvis vi for alvor vil skabe forandringer, må samarbejdet foregå på tværs af offentlige og private sektorer, faggrænser, aldersgrupper og geografiske skel. Det kræver vilje og mod til at gå nye veje, og indtræde i nye, forpligtende partnerskaber.

RESSOURCER er et andet vigtigt begreb, som vi i udviklingsstrategien benytter i flere sammenhænge. Vi taler dels om ressourcer, når vi beskriver de styrker og potentialer vi finder hos det enkelte menneske og i sociale fællesskaber. Det handler om viden, tjenester eller andre aktiver, hvor mennesker opbygger relationer, der skaber og driver positive forandringer. Ressourcer kan også være i betydningen materialer, energi, vand osv. Her handler det i særlig grad om at forvalte vores ressourcer bæredygtigt, så ressourcerne ikke bliver 'brugt op' eller ødelagt.

Det hele menneske – hele livet – i hele kommunen

Drømme, ønsker og behov ændrer sig livet igennem. Den ideelle hverdag, livsstil og boligform for en 30-årig ændrer måske karakter, når samme person er fyldt 60, og ikke alle i samme aldersgruppe er ens.

Kalundborg Kommune arbejder for, at de mange forskellige behov og ønsker til 'det gode liv' kan opfyldes gennem hele livet. Det forudsætter bl.a. adgang til forskellige boligtyper, transportformer, kultur- og fritidstilbud fordelt på kommunens geografi. Der er også brug for en bred vifte af uddannelses- og jobmuligheder, ligesom de kommunale institutioner skal matche forskellige borgeres behov på deres rejse gennem livet.

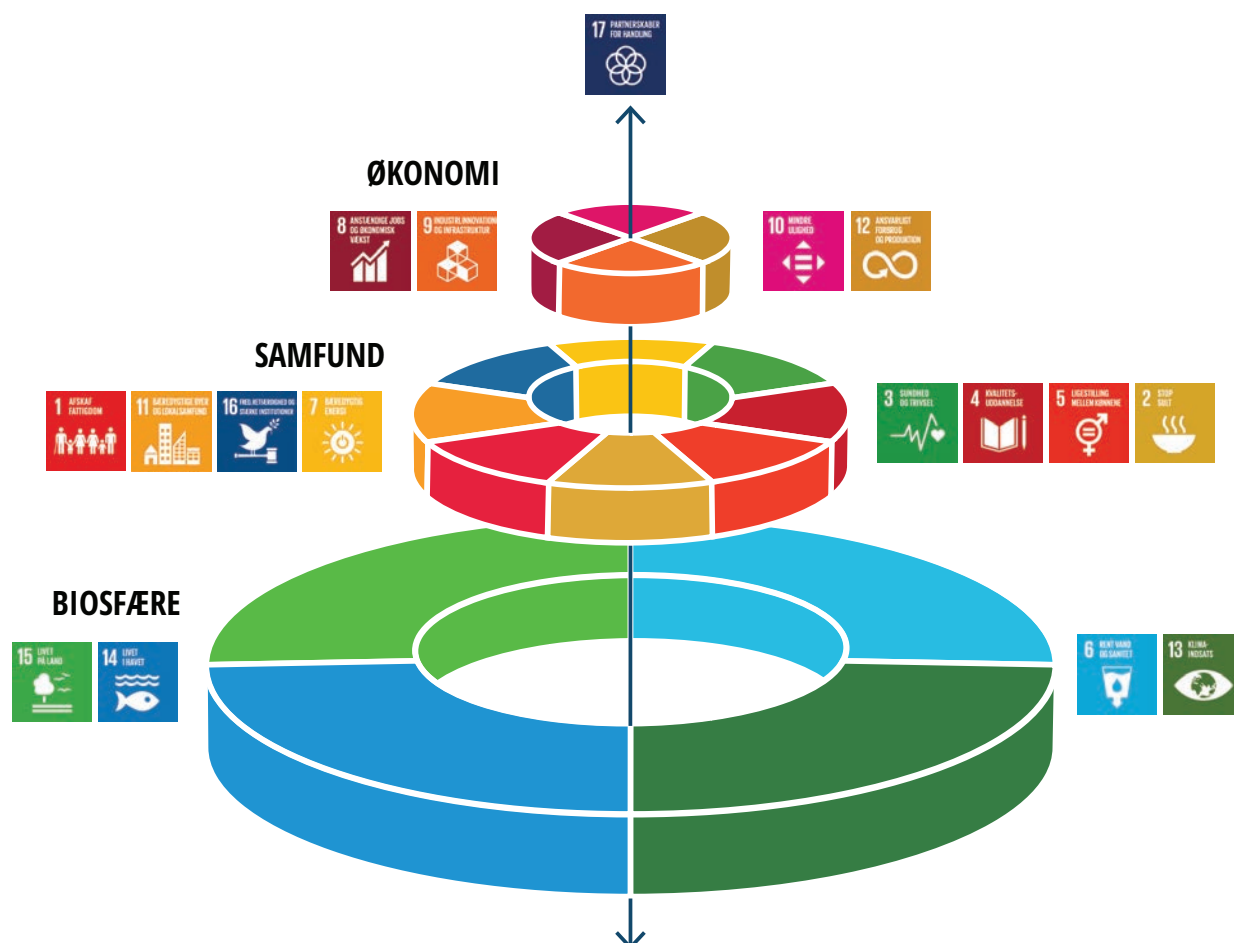
Men ikke kun de individuelle behov er i fokus. Det gode liv formes i høj grad af de FÆLLESSKABER vi mennesker indgår i. Fællesskaber styrker trivsel, tryk, samhörighed, og her kan de menneskelige ressourcer komme i spil til gavn for hinanden. Derfor skal vi indtænke fællesskaber, hvor det er muligt. Vi understøtter lokale initiativer, foreninger og ildsjæle, så disse ressourcer, lokalkendskab og viden om stedspecifikke kvaliteter medvirker til en bæredygtig udvikling.

Internationalisering - lokal udvikling i en globaliseret verden

Industrien i Kalundborg består af flere globale koncerner, der opererer internationalt. De orienterer sig mod udlandet – også når de rekrutterer arbejdskraft. Det har stor betydning for kommunens udvikling, at erhvervslivet kan

tiltrække og fastholde kvalificeret arbejdskraft. Vi forventer med baggrund i virksomhedernes vækst, at en stigende del af arbejdsstyrken fremover har udenlandsk baggrund, tilsvarende oplever vi flere udenlandske studerende på de videregående uddannelser.

Vi ser den stigende internationalisering af arbejdsstyrken som en forudsætning for fortsat vækst, og vil understøtte denne udvikling gennem partnerskaber med erhvervsliv og civilsamfund. Offentlige institutioner, boligforeninger, idrætsklubber, detailhandel osv. kan medvirke til at udlændinge, der kommer for at arbejde eller studere, finder sig til rette, så de og deres familier trives i hverdagen, og kan indgå i og bidrage til sociale fællesskaber i skolen, på arbejdspladsen og i fritidslivet.



Credit: Azote for Stockholm Resilience Centre, Stockholm University CC BY-ND 3.0.

Figur 1: De 17 Verdensmål forpligter alle FN's medlemslande til en mere bæredygtig udvikling for både mennesker og planeten, vi bor på. Fundamentet for bæredygtig økonomisk vækst og retfærdige samfundsstrukturer er en biosfære i balance med rent vand, og mangfoldigt liv på land og i havet.

Bæredygtig udvikling i byen og på landet

I Kalundborg kommune er der rige muligheder for at leve det gode liv – i byen såvel som på landet. Både i byen og på landet spiller lokale aktører, ildsjæle, bygherrer og investorer en vigtig rolle som aktive igangsættere og medspillere. Det er derfor i tæt samarbejde med dem, at Kalundborg Kommune arbejder for at fremme en bæredygtig udvikling.

Mål:

- Mere bæredygtigt byggeri og mulighed for forskellige boformer
- Interessante bymiljøer i hele kommunen med mulighed for oplevelser, ophold og rammer, som indbyder til fællesskaber
- Mere samarbejde på tværs af landsbyer, som kan skabe bedre udnyttelse af faciliteter, samle flere kræfter og kan styrke fællesskabet
- Flere grønne forbindelser og stisystemer, der binder kommunen sammen, og som inviterer naturen ind i byerne – og borgerne ud i naturen

Varieret og bæredygtigt byggeri i hele kommunen

I dag ønsker mange borgere alternativer til de traditionelle parcelhuse. Gennem planlægning og fx. via forsøgsordninger i landsbyer, vil vi skabe mulighed for, at der bliver mere varierede boligområder, som også giver plads til mindre grunde, mindre boliger og forskellige typer af bofællesskaber.

At ombygge og evt. opdele eksisterende boliger, samt opføre nye boliger med færre m², kræver færre materialer end opførsel af traditionelle parcelhuse. Byggematerialer er en tung post i CO₂-regnskabet, og mindre boliger betyder færre ressourcer til opvarmning og vedligehold.

Vi ønsker at nye boliger bliver præget af en helhedstænkning med grønne løsninger og bære-

dygtige materialer i boligerne, men også gode løsninger for miljøet omkring boligerne. Regnvandsbassiner, træer og grønne områder med høj biodiversitet bidrager til rekreative fællesarealer, og skaber grønne bånd til den omgivende by, landsby eller det åbne land.

Kalundborg Kommune kan samarbejde med boligejere, virksomheder og energiselskaber om klimatiltag fx energirenovering af boliger og omstilling til bæredygtige opvarmningsformer.

Bymiljøer der indbyder til fællesskaber

Flere af kommunens bymidter rummer fine huse af god arkitektur og historisk interesse, særligt i Kalundborg med Højbyens middelalderhuse. Men byerne er under pres, og derfor skal vi styrke bylivet og udvikle og synliggøre aktiviteter og attraktioner.

Interessante uderum i byerne vil ikke kun gavne de lokale i området, men vil også gøre byen mere interessant for besøgende - og øget turisme kan bidrage til at udvide kundegrundlaget for detailhandel og restauranter.

Flere boliger i bymidten giver flere borgere, der kan skabe mere liv i byen. Denne proces med fortætning er allerede i gang i Kalundborg by og vil fortsætte de kommende år.

Fra uddannelsesby til studieby

Kalundborg by er allerede blevet en uddannelsesby, og udvikler sig fortsat med attraktive læringsmiljøer lokalt for alle typer af uddannelser.

Vi arbejder for, at Kalundborg udvikler sig til også at være en studieby. Med studieboliger i bymidten og attraktive uderum med plads til samvær, sport og arrangementer vil vi skabe mere liv i byen. En god oplevelse som ung i Kalundborg skaber og bevarer tilknytning og netværk, som styrker lysten til efter endt uddannelse at søge job og bolig her, hvor arbejdskraften er efterspurgt.

Med Havneparken, der bliver brugt af folk i alle aldre, er udviklingen godt i gang. Udover cafe

og legeplads er der skabt rum til boldspil, stor-skærm, livemusik og andre arrangementer, som borgere og foreninger kan byde ind med. Vi fortsætter med at udvikle Havneparken, men også i Gørlev, Høng, Svejls og Kalundborg by, vil vi have fokus på om torve og gaderum kan forbedres for at skabe mere liv mellem husene, rammer for samvær i hverdagen og plads til borgere og foreningers egne initiativer. Nogle steder vil grønne oaser give mest værdi, andre steder vil det være en legeplads eller et byrum, der kan formidle byens historie.

Samarbejde og fællesskaber på tværs af landsbyer

Det lokale fællesskab i en landsby, er noget mange drømmer om. Men ikke alle steder er der børn nok til et fodboldhold, eller borgere nok til, at den lokale butik kan løbe rundt. Vi vil arbejde for at flere borgere finder fællesskaber på tværs af landsbyer, så de tilsammen opnår det gode liv på landet.

Mange landsbyer har et fælleshus, der trænger til et løft. Kalundborg Kommune understøtter lokale kræfter, der arbejder for at disse fælleshuse igen kan blive et lokalt mødested. Udvikling

af fælleshuse med delefaciliteter, kan desuden reducere behovet for plads og funktioner i hjemmet og kan skabe en fælles ramme for gensidig hjælp og sociale fællesskaber. Fællesskaber mellem mennesker bidrager til at øge livskvaliteten og forebygge ensomhed.

Kalundborg Kommune har med 'Få det fikset-puljen' i flere år understøttet lokale initiativer og det har resulteret i mange nye fælles faciliteter som fx shelters, bålpladser, legepladser og krible-krable bro til glæde for lokale borgere og institutioner. Vi afsætter nye puljemidler, så det gode samarbejde kan fortsætte og flere lokale fællesskaber vokse frem.

Aktive fællesskaber, hvor flere landsbyer deler kommunale servicetilbud, rekreative anlæg eller et fælleshus, har brug for gode forbindelser i form af trafiksikre og trygge stier og fleksibel, kollektiv transport.

Med strategisk planlægning for landsbyer kan vi understøtte en bæredygtig udvikling i landdistrikterne.



Stier der binder byer og mennesker sammen

Et sammenhængende stisystem fremmer sikker transport til og fra skole, uddannelse og arbejde. Stier kan lette adgangen til kollektiv trafik, naturoplevelser, fritidsinteresser og sociale aktiviteter. Gode stiforbindelser gør det lettere at vælge en sund og aktiv livsstil. Går eller cykler vi, gavner det også miljø og klima.

Mange borgere sætter stor pris på at kunne komme ud og gå ture i deres fritid. En stor kvalitet, særligt i de mindre byer og landsbyer, er nærheden til det åbne land og naturen, men mange oplever at adgangen til naturen er begrænset. Vi kan arbejde for en lettere adgang til naturen ved i samarbejde med lodsejere at etablere stier, gerne som rundture.

I lokalcenterbyerne er fokus på flowet mellem byens centrale funktioner. Vi skal skabe mere spændende og naturlige overgange mellem kvartererne, gøre byen mere tryk at færdes i, mere grøn og mere tilgængelig for cyklister og gående. Vi understøtter, at der i fremtidigt byggeri eller i anlægsprojekter bliver indtænkt stiforbindelser, der tilfører kvalitet til området og skaber bedre sammenhæng med den omgivende by eller landskabet.

Med Istidsruten, Vinruten, Gørlev-Reersøruten og cykelservicestationer placeret rundt om i kommunen, er der gode muligheder for at udvikle cykelturismen.



Flere borgere i kommunen – et godt sted at bo og leve

Kalundborg Kommune skal være et godt sted at bo og leve for alle mennesker - hele livet. Det er centralt for kommunens positive udvikling, at nuværende borgere trives i vores lokalsamfund, og at nye borgere finder det attraktivt at flytte til og bosætte sig. Der er mange faktorer, der gør Kalundborg kommune til et godt sted at bo og leve. I dette afsnit er fokus på boligudvikling og udvikling af fritids- og kulturlivet.

Mål:

- Nye boliger der opfylder nutidige ønsker til beliggenhed, kvalitet, størrelse, pris og ikke mindst mulighed for fællesskab
 - Attraktive, mangfoldige, tilgængelige og synlige fritids- og kulturtilbud, der faciliterer skabelsen af netværk og medvirker til, at flere oplever kultur, bevægelse og natur i hverdagen
 - Bosætningen skal komme hele kommunen til gode
-

Kalundborg Kommune har en aktiv bosætningsindsats, der understøtter en bæredygtig befolkningsudvikling i hele kommunen. Vi har især fokus på, at det skal være attraktivt at uddanne sig lokalt og at tiltrække og fastholde de faggrupper, som det lokale arbejdsmarked efterspørger. Vi vil tilbyde de bedste betingelser for både børnefamilier og de modne voksne senere i livet. Så mange som muligt skal få øjnene op for kommunens attraktive fællesskaber og muligheder for at bo og leve tæt på naturen i hele kommunens geografi. Det gælder også borgere med international baggrund, som vi modtager flere af i disse år på efterspørgsel fra lokale virksomheder. Vi vil gøre en ekstra indsats for, at det er attraktivt for internationale jobsøgere at bosætte sig her.

Nye boliger

I disse år er der stor aktivitet i boligbyggeriet i kommunen. Nye uddannelser, vækst og investe-

ringer i erhvervslivet, udvikling af infrastrukturen og tilflytning af nye borgergrupper skaber behov for flere boliger og nye boligtyper. Der bliver bygget studieboliger, rækkehuse og lejligheder til udlejning og parcelhusudstyknings bliver bebygget. Det er en udvikling, vi forventer vil fortsætte fremover og gerne vil understøtte, så der til enhver tid er nye boligprojekter på vej og attraktive boligudviklingsarealer til rådighed.

Der skal være attraktive boliger i kommunen til alle livssituationer og -faser. Der er især behov for flere lejeboliger i kommunen. Der er behov for billige men attraktive boliger til unge uddannelsessøgende, som både understøtter fællesskab og skaber nem adgang til bylivet. Der er behov for attraktive boliger til nyuddannede - både enlige og par – der måske har fået deres første job i området og ønsker en fleksibel boligløsning, indtil de beslutter sig for noget mere permanent. Der er behov for boliger til tilflyttende småbørnsfamilier med plads både inde og ude og i nærhed til daginstitutioner og skoler. Og der er behov for seniorvenlige boliger til den voksende gruppe af ældre i kommunen, som gerne vil flytte til noget mindre og vedligeholdelsesfrit og dermed også vil frigøre større plads til børnefamilierne.

Vi ønsker at understøtte nye og alternative boformer i kommunen. Der skal være varierede boligtilbud med mulighed for forskellige grader af fællesskab. Det kan være som etageboliger med fællesarealer i byerne eller som kollektive landsbyprojekter på landet. Vi vil gerne understøtte blandede boligområder, der tænker i synergier mellem forskellige borgergrupper, som fx i "generationshuse", og vi vil arbejde proaktivt for, at det bliver nemmere at afprøve alternative boligformer som fx tiny houses.

Attraktive, mangfoldige, tilgængelige og synlige fritids- og kulturtilbud

Kalundborg kommune skal ikke blot være et godt sted at bo men også at leve. En central forudsætning for det er de aktiviteter, oplevelser og fællesskaber, der findes i det lokale fritids- og kulturliv. De bliver skabt af både frivillige,

professionelle, kommercielle og offentlige aktører, og ofte med størst succes, når flere typer af aktører arbejder sammen.

Vi vil understøtte, videreudvikle og synliggøre de mange tilbud og faciliteter, der i dag findes i kommunen inden for både idræt, kultur og det øvrige fritidsliv. Samtidig vil nye tilbud til de målgrupper, der ikke rummes i de eksisterende tilbud blive prioriteret. Vi har fokus på at udvikle tilbud til unge og yngre voksne i kommunen.

En række områder vil få særlig opmærksomhed i den kommende periode. Vi vil løfte barren for kunst- og kulturoplevelser i kommunen. Vi vil have fokus på at løfte idræts- og fritidslivet på såvel bredde- som eliteniveau. Herunder vil vi bidrage til bedre muligheder for bevægelse gennem prioriterede indsatser som fx i projektet

Bevæg dig for livet. Vi vil styrke kommunens outdoor-profil med særligt fokus på sø, kyst og hav, samt liv og aktivitet ved og i vand. Vi vil sikre forudsætninger for, at frivillige kræfter understøttes og får de bedst mulige rammer for at realisere deres initiativer, projekter og arrangementer.

Generelt i forhold til ovenstående er kommunens rolle at gribe det lokale initiativ og hjælpe med at få det realiseret. Vi kan bidrage med vejledning og ved at facilitere processer, ligesom vi kan understøtte at partnerskaber mellem kommercielle og andre aktører kan skabe stærke og bæredygtige indsatser. Udvalgte indsatser med potentiale for regional gennemslagskraft giver vi ekstra støtte og forpligter os på at gøre levedygtige.



Erhvervsudvikling, Arbejdskraft og Uddannelse

Erhvervslivet spiller en stor rolle for kommunens udvikling, og skal ses i sammenhæng med arbejdskraften, uddannelsesinstitutionerne, og de muligheder for placering som virksomhederne efterspørger. Virksomhedernes produktivitet hænger tæt sammen med arbejdskraftens kvalifikationer og kompetencer. For borgeren giver uddannelse adgang til job og fællesskaber. Uddannelse er med andre ord et centralt element i en bæredygtig erhvervsudvikling.

Mål:

- Attraktivt uddannelsesmiljø til gavn for borgerne og erhvervslivet
 - Øget tilgang af kvalificeret arbejdskraft gennem international rekruttering og ved at flere tager en kompetencegivende uddannelse
 - Stærke partnerskaber på tværs af virksomheder, folkeskoler og ungdoms- og videregående uddannelsesinstitutioner, som fremmer alle unges uddannelsesmuligheder
 - Alle unge skal have plads i fællesskabet og komme godt på vej i uddannelse og job
 - Udsatte borgere bringes tættere på arbejdsmarkedet
 - Optimale rammebetingelser for erhvervsudvikling, herunder sikring af velbeliggende erhvervsarealer
 - Særligt afledt af styrkepositionerne – Biotek og Energi - bedre fag literacy og rammebetingelser for udvikling, innovation og produktivitet samt understøtte tiltrækning af iværksættere og udviklingen af nye virksomheder
 - Fremme tilstedeværelsen af de vigtige understøttende lokale virksomheder, der kan bidrage til udvikling af industrien og erhvervslivet generelt
 - Udvikle detailhandlen og turismen til gavn for beskæftigelse og byliv
-



Uddannelse – til fremtiden

Kalundborg Uddannelsesby udvikler sig løbende med attraktive uddannelsesmiljøer, som sikrer at flere tager en kompetencegivende uddannelse. Vi ser uddannelse som en vigtig forudsætning for fremtidens vækst og den enkeltes muligheder.

Vi indgår stærke partnerskaber på tværs af skoler, ungdomsuddannelser, videregående uddannelser og lokale virksomheder, for at styrke unge og voksnes adgang til uddannelse. Vi arbejder for et bredt udbud af uddannelser i Vestsjælland, der udvikler sig i takt med samfundets behov. Vi arbejder sammen om lokale uddannelser af høj kvalitet, som imødekommer fremtidens arbejdsmarked.

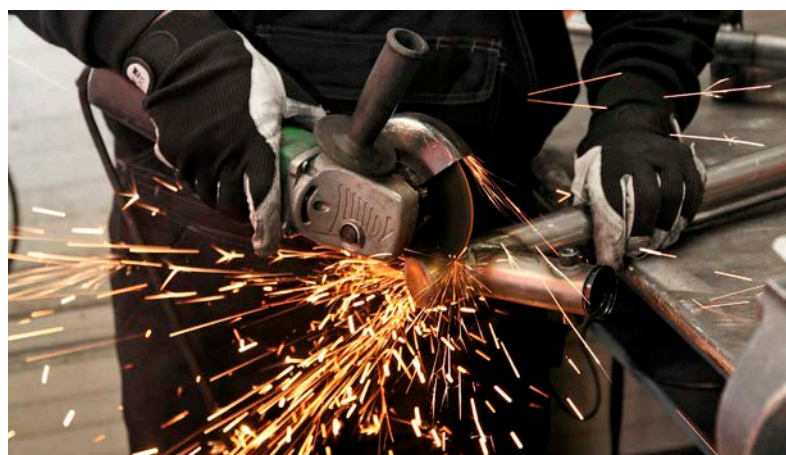
På tværs arbejder vi for at åbne unges øjne for de mange muligheder for uddannelse og job, det gør vi blandt andet gennem fokus på erhvervspraktik, udbud af fritidsjobs, brobygning med ungdomsuddannelser og åben-skoleinitiativer bl.a. via Knowledge Hub Zealands skoletjeneste.

Vi arbejder for uddannelse for alle, som giver flere unge og voksne mulighed for at få en kompetencegivende uddannelse. Gennem livslang læring vil vi være med til at sikre et fagligt løft, så alle har mulighed for at udvikle deres fulde potentiale.

Alle skal med – alle skal bidrage

Fremtidens arbejdskraft afhænger af nutidens unge. Andelen af unge, der hverken er i gang med at uddanne sig eller i beskæftigelse, falder men er fortsat stor. Det er derfor vigtigt, at unge med udfordringer efter grundskolen, gennem valg af ungdomsuddannelse og arbejde bliver støttet i at finde vej til et selvstændigt og aktivt voksenliv. Det sker bedst i et tæt og koordineret samarbejde mellem uddannelsesinstitutioner, virksomheder, kommunen og den unge selv. Det tætte lokale samarbejde, hvor de lokale virksomheder tilbyder et bredt udbud af elevpladser, praktikpladser, fritidsjob og studiejob, samt samarbejder gennem de socioøkonomiske arbejdspladser, er afgørende for at alle unge bliver klædt godt på til at kunne gennemføre en ungdomsuddannelse, og komme i job.

Vi arbejder ud fra grundværdien om, at alle har ressourcer, som de kan bidrage med. Kommunen og virksomhederne samarbejder for at også udsatte grupper bliver en del af arbejdsfællesskabet. Med tværgående indsatser arbejder vi for



lige adgang til alle niveauer af uddannelse, også for de udsatte borgere.

Socialøkonomiske virksomheder skaber jobs til borgere udenfor det ordinære arbejdsmarked, og er et godt tilbud til borgere, der ønsker meningsfuld beskæftigelse, men har brug for særlig støtte for at kunne varetage et arbejde. Kalundborg Kommune har en strategi for socialøkonomiske virksomheder med henblik på, at flere af disse etablerer sig i kommunen.

Det skal være attraktivt at drive virksomhed og være iværksætter

Kommunens velstand og mulighed for bæredygtig udvikling forudsætter at rammevilkårene for erhvervslivet er på plads, så virksomhederne er konkurrencedygtige. Vi vil tilbyde erhvervsarealer med den rigtige beliggenhed og infrastruktur, adgang til ressourcer som fx vand og vi vil understøtte rekruttering af lokal og international arbejdskraft. Velfungerende offentlig administration skal være tæt på samarbejdspartnerne.

Kalundborg Kommune vil sammen med det lokale erhvervsliv prioritere at tiltrække talenter – også internationale – som skal være med til at styrke kommunen, som et nationalt og internationalt videns- og udviklingsmiljø.

Innovation og iværksætteri er vigtigt for fortsat vækst og lokal jobskabelse. Iværksætternes innovation, nytænkning og dynamik er med til at løfte eksisterende virksomheders udviklingsmuligheder gennem lokale netværk, samarbejder og viden. Kommunen vil med den rette erhvervsservice via Kalundborgregionens Erhvervsråd og Erhvervshus Sjælland understøtte iværksætterne og skabe fysiske rammebetingelser, der gør det muligt for dem at etablere virksomhed.



Detailhandlen og turismen skaber lokal beskæftigelse

Det gode butiksliv og tilbud i detailhandlen har betydning for bosætning og erhvervsudvikling. Der er brug for at udvikle og styrke rammerne for såvel detailhandel som turisme. Begge dele er med til at skabe det hverdagsliv, der gør vores byer og landdistrikter attraktive. Især vil et løft af turismen kunne bidrage til at øge kundegrundlag, omsætning og beskæftigelse, og derved understøtte en bæredygtig detailhandel i hele kommunen.

Erhvervslivets særlige styrkepositioner

Kalundborg er internationalt kendt for sine stærke styrkepositioner indenfor biotek- og energiproduktion. En erhvervsklynge, der gennem Kalundborg Symbiosen har udviklet sig til at være blandt Nordeuropas stærkeste indenfor biosolutions. Kalundborg by huser store højteknologiske virksomheder og en stærk underskov af mindre underleverandører. Dertil kommer de mange forskellige servie erhverv og detailvirksomheder spredt rundt i hele kommunen.

Biosolutions

Biosolutions er et tværgående erhvervsområde, der udspringer af forskning i at forstå og udnytte biologiske systemer. Biosolutions omfatter bl.a. enzymer, proteiner, bakterier, biobrændstoffer mv., som fremstilles i industriel skala.

Via partnerskabet Knowledge Hub Zealand arbejder vi på at skabe et internationalt erhvervsfyrtårn inden for Biosolutions og Life Science i Region Sjælland med epicenter i Kalundborg by. Målet er demonstrations-, opskalerings- og testfaciliteter, som giver en problemfri og smidig overgang fra laboratorie til nye virksomheder og produktioner.

Campus Kalundborg

I Kalundborg er der skabt en campus med et helt unikt internationalt uddannelses- og vidensmiljø, der bidrager til at sikre den kvalificerede arbejdskraft fra ind- og udland, som virksomhederne i Kalundborg har behov for. Det er vigtigt at uddannelsesmiljøet er tæt på virksomhederne og de kommende arbejdspladser. De fleste større universiteter i Danmark er til stede i Campus Kalundborg sammen med professionshøjskolen Absalon. Der arbejdes målrettet for at tiltrække og fastholde ungdoms- og videregående uddannelser, bl.a. udarbejdes en masterplan.

Verdens førende industrielle symbiose i Biotekbyen Kalundborg

Kalundborgs unikke styrkeposition baserer sig udover den eksisterende industri, erhvervshavnen og adgangen til ressourcer også på årtiers erfaringer med tætte samarbejder, senest i Alliance Biotekbyen.

Kalundborg Symbiosen - verdens førende industrisymbiose - er placeret i Biotekbyen Kalundborg. Den er det mest fremtrædende eksempel på, at private og offentlige aktører er gået sammen om at udvikle løsninger til gavn for den enkelte virksomhed som for samfundet som helhed. Kalundborg Symbiosens ambition er at være verdens førende industrielle symbiose med en cirkulær tilgang til produktion ved til stadighed at igangsætte nye projekter og dele viden med andre.

Helix Lab – omdrejningspunkt for innovation

Ud over at rumme den særlige store biosolutions-klynge, så er der i tilknytning til uddannelsesmiljøet på Campus Kalundborg og i samspil med virksomhederne skabt et videns- og innovationsmiljø, som har Helix Lab som omdrejningspunkt. Her bliver der arbejdet på at tilføje flere aktiviteter, der muliggør øget adgang til test, demonstration og opskalering – fx Ferm Hub Zealand i Gørlev. Miljøet skal styrkes, så det kan få flere danske og internationale studerende og forskere.



Fremtidens Velfærd

For at alle kan leve et godt liv, vil vi fortsat udvikle og forbedre mulighederne for, at alle børn, unge, voksne og ældre kan opnå læring og trivsel igennem hele livet. Det sikrer vi blandt andet ved at alle har lige adgang til velfærdstilbuddene.

Velfærden er noget vi skaber sammen, hvor borgerne, civilsamfundet og erhvervslivet er vigtige medspillere i de bæredygtige løsninger. Velfærden bliver skabt i respekt for individet og fællesskabet, hvor borgerne skal opleve koordinerede, helhedsorienterede og sammenhængende tilbud, der medvirker til bedre livskvalitet. Samtidig vil der være fokus på, at alle oplever sig inddraget, hørt og anerkendt i forhold til, at mulighederne er meningsfulde og med høj kvalitet.

Velfærden bliver til i de konkrete møder med læreren, sygeplejersken, pædagogen, social- og sundhedshjælperen osv. Vi har brug for at kunne rekruttere og fastholde endnu flere dygtige, uddannede medarbejdere til at løfte denne opgave. For at sikre de bedste løsninger opsøger vi viden og medarbejdere nationalt og internationalt.

For hvert af de store velfærdsområder er der formuleret nedenstående specifikke målsætninger:

Sundhed

- Alle skal have lige muligheder for et sundt liv uanset livsomstændigheder
- Tidlig indsats og sunde rammer skal fremme børn og unges sundhed, trivsel og læring
- Flere skal leve et liv med bedre mental sundhed, trivsel og mindre ensomhed
- Udvikling af det nære sundhedsvæsen så der bliver direkte og lige adgang til behandlingstilbud tæt på borgeren

Læring og trivsel for alle børn og unge

- Alle børn og unge skal være en del af fællesskabet
- Alle børn og unge skal have mulighed for at indfri deres potentiale
- Alle børn og unge modtager den rette hjælp og støtte, når noget bliver svært
- Dagtilbud og skoler af høj kvalitet danner rammen om trivsel, læring og udvikling



Børn, unge og voksne med behov for særlig støtte

- Borgeren oplever en koordineret og helhedsorienteret indsats, hvor borgeren medinddrages i forhold til vurdering af egne muligheder, netværk og ressourcer.
- Indsatsen støtter den enkelte i at skabe sig en tilværelse efter eget ønske, og herunder at borgeren oplever sammenhæng i de indsatser, der tilbydes
- Vi anvender relevante, faglige og kompetente tilbud, såvel lokalt som nationalt, der understøtter den enkeltes behov.

Det gode og værdige seniorliv

- Det gode og værdige seniorliv opnås gennem samskabelse, hvor borger, pårørende, lokalsamfund, frivillige, private og kommunale aktører skaber gode løsninger.
 - Alle seniorer skal kunne leve et liv, hvor der udvises respekt for forskellighed, egne ønsker og behov i livet.
 - Alle med behov for pleje, rehabilitering og genoptræning skal opleve en helhedsorienteret indsats.
 - Boligudbud og velfærdsteknologi skal understøtte et aktivt og selvstændigt liv for alle seniorer, uanset fysisk, psykisk og social formåen.
 - Alle skal have mulighed for en værdig afslutning på livet.
-

Sundhed

Sundhedsfremme og forebyggelse er nøgleord, når det handler om at sikre bæredygtig udvikling af folkesundheden. Med fokus på både strukturelle og individorienterede indsatser vil vi prioritere sundhedsfremme og forebyggelse, så alle borgere får lige muligheder for at leve et sundt liv med fysisk, mental og social trivsel. Vi har særlig fokus på tidlig indsats, så børn og unge får grundlagt sunde vaner, der fremmer deres trivsel, læring og udvikling livet igennem.

Vi vil gøre det lettere for borgerne at vælge en sundere livsstil. Det kan vi som kommune gøre med sundhedsfremmende tiltag, hvor det er relevant fx



i vores byplanlægning, offentlige institutioner og i kommunale kultur- og fritidsaktiviteter. Ligeledes kan vi med offentlig-private samarbejder skabe rammer, der motiverer og inspirerer borgerne til at træffe det sunde valg.

Mental sundhed er en oplevelse af trivsel, hvor borgeren kan udfolde sine evner, håndtere dagligdags udfordringer og stress samt indgå i fællesskaber med andre. Borgere, der over længere tid har en lav grad af mental sundhed og oplever ensomhed, har højere risiko for at udvikle fysiske og psykiske sygdomme og de dør generelt tidligere end borgere, der trives godt mentalt. Vi har i kommunen en høj andel af borgere med lav grad af mental sundhed og mange oplever ensomhed. Vi vil arbejde målrettet med mental sundhedsfremme og modvirke ensomhed bl.a. ved at skabe gode rammer for fællesskaber.

Sundhed tæt på dig

Vi vil fortsat udvikle Det Nære Sundhedsvæsen i Kalundborg kommune, så alle har mulighed for at leve et så sundt liv som muligt med fysisk, mental og social trivsel. Vi arbejder tværfagligt og tværsektorielt bl.a. med udvikling af fælles virtuelle løsninger i regi af sundhedsklynger og aftaler med Region Sjælland. Borgerne skal modtage hurtig behandling uafhængigt af geografi og fysisk fremmøde og dermed få behandling tættere på egen bolig.

Kalundborg Kommune er i front med velfærdsteknologiske løsninger i samarbejde med regionen fx med eHospital, hvor der er virtuel stuegang med patienten i eget hjem, hjemmesygeplejerske og

sygehuset eller videomøder med borger, sygeplejerske og egen læge. Teknologien er i en rivende udvikling og vi vil fortsat være en aktiv medspiller. Vi vil understøtte sundhedsklyngernes fælles udvikling og forskning for at skabe bedre sammenhæng i patientforløb.

Sundheds- og Akuthuset i Kalundborg varetager kommunale og regionale funktioner som fx ambulatorie og røntgen. Her er vi på forkant, og vi vil fortsætte den positive udvikling.

Læring og trivsel for alle børn og unge

Vi udvikler os i fællesskab

Alle børn og unge har brug for at føle sig som en del af fællesskabet – i dagtilbuddet, i folkeskolen og i fritiden. Børn og unge har forskellige ressourcer og muligheder for at deltage i fællesskabet. Vi skal tilpasse os til de børn og unge, som går i dagtilbud og skole, samtidig med at vi støtter børn og unge i at udvikle gode sociale og personlige kompetencer. Vi vil sikre, at vi altid kan tilbyde hjælp og støtte, når børn og unge oplever svære udfordringer.

Høj kvalitet i dagtilbud og folkeskole

I de første leveår lægges grundstenen til den læring, som et barn skal tilegne sig gennem hele livet. Vi vil sikre, at alle børn møder dagtilbud af høj kvalitet, som skaber de bedste betingelser for trivsel, læring, udvikling og dannelse. Vores grundlag er den styrkede pædagogiske læreplan og vi arbejder for at styrke evalueringskulturen i dagtilbud, så medarbejderne løbende kan evaluere og tilpasse det pædagogiske læringsmiljø. Vi vil sætte ind med en tidlig, forebyggende indsats, når vi ser, at et barn har det svært.

Ved 6-årsalderen begynder et nyt kapitel i børns liv, og vi vil arbejde tæt sammen om at skabe en god overgang til folkeskolen. I folkeskolen får eleverne kundskaber og færdigheder, der forbereder dem til videre uddannelse, giver dem lyst til at lære mere og mulighed for at deltage i samfundets demokratiske fællesskaber.

Den faglige kvalitet i folkeskolen udvikler sig i en positiv retning. Eleverne i folkeskolen skal opleve en inspirerende hverdag med dygtige professionelle voksne, som understøtter deres trivsel, læring og faglige udvikling. Bevægelse og praksisfaglighed er nøgleord. Folkeskolerne skal være attraktive og synlige i lokalsamfundet, og forældre skal være trygge ved, at deres børn trives og lærer det, de skal, i folkeskolen. Det



indebærer også, at vi skal sikre et bæredygtigt fundament for vores folkeskoler.

Godt på vej videre

Vi er optaget af, at alle unge støttes til at blive livsduelige og får mulighed for at komme videre i ungdomsuddannelse. Vi stræber mod, at endnu flere elever opnår et karaktergennemsnit ved afgangsprøverne, der giver adgang til en ungdomsuddannelse. Gennem relevant vejledning og god sammenhæng i uddannelsessystemet åbner vi op for de mange muligheder, der findes både lokalt og nationalt.

Børn, unge og voksne med behov for særlig støtte

Fra service til mestring

Vi lægger vægt på et stærkt tværfagligt samarbejde, som sikrer en tidlig og effektiv indsats, når et barn får behov for særlig støtte. Det er desuden vigtigt for os, at børn og unge så vidt muligt inddrages og får mulighed for at fortælle om deres perspektiv på forhold, der vedrører dem. Det gælder både i enkelte sager og i forbindelse med strategiske beslutninger på området.

Vi vil sikre en tværfaglig og målrettet indsats for unge og voksne borgere med behov for særlig støtte. Vi har fokus på, at støtteydelse tilpasses individuelt efter borgerens egne behov og ønsker.

Vi skal kunne hjælpe flere borgere med større og mere komplekse problemstillinger, og vi skal have en vifte af tilbud, som også er målrettet kortere, midlertidige ophold. Vi mener, at borgerne skal mestre deres eget liv, i det omfang, det er muligt. Vi arbejder aktivt med motiverende mål, som vi opstiller i samarbejde med borgeren selv, så målene tager udgangspunkt i borgerens egne drømme og ønsker.

Et bosted er ikke en endestation, og borgerne skal videre, hvis de kan. Derfor skal vi tage udgangspunkt i den enkelte borgers ressourcer og så vidt muligt tage hånd om borgerne i deres nærmiljø, hvor de er tæt på netværk, uddannelse og arbejde. Vi tænker i rehabiliterende tilgang, og vi bevæger os fra 'service til mestring'. Vi møder borgerne der, hvor de er, og med en ensartethed, så vi sikrer, at alle får det rette tilbud fra start. Vi arbejder med at være tilgængelige og med at styrke sammenhængen i vores ydelser.

Kalundborg Kommune understøtter at sociale økonomiske virksomheder medvirker til at skabe jobs til borgere uden for det ordinære arbejdsmarked. Det giver muligheder for borgere, der ønsker meningsfuld beskæftigelse, men har brug for særlig støtte for at kunne varetage et arbejde.

Det gode og værdige seniorliv

I dag lever vi længere end tidligere. Mange bliver længere på arbejdsmarkedet og føler sig ikke ældre trods høj alder. Antallet af ressourcerstærke seniorer, der har et godt og aktivt seniorliv med arbejde, fritidsinteresser og familieliv, vokser. Mange bidrager gerne i fællesskaber og foreningslivet, hvilket er en værdifuld ressource for lokalsamfundet.

Foreningslivet bidrager til at bekæmpe ensomhed, der er en stigende udfordring – også for ældre. Frivillige tilbud kan dog ikke stå alene og vi vil supplere med kommunale tilbud. For at give alle borgere lige adgang til disse aktiviteter og et alsidigt kulturtilbud er det vigtigt at fjerne de fysiske barrierer. Vi skal have fokus på tilgængelighed i vores planlægning af byrum og bygninger.

Seniorer, der er ramt af sygdom eller er svækket af alder, har behov for en helhedsorienteret og rehabiliterende indsats. Antallet af ældre vokser. Vi har fokus på rekruttering og uddannelse af flere faglige medarbejdere, nye måder at organisere sig på i plejen, bedre forebyggelse, mere rehabilitering og øget brug af velfærdsteknologi, for fortsat at kunne tilbyde en værdig ældrepleje.

Nogle seniorer fortrækker at forblive længst muligt i eget hjem, hvilket vi kan understøtte bl.a. med ny teknologi. Andre efterspørger mindre og ældrevenlige boliger eller boligfællesskaber med forskellige aldersgrupper. Kalundborg Kommune arbejder for at skabe et varieret og attraktivt boligudbud i hele kommunen.



Natur og ressourcer

En natur i balancé bidrager ikke alene til vores ernæring og levebrød, men også til det gode liv i form af oplevelser, fritidsaktiviteter og mental sundhed. Det er vigtigt at passe på naturen – især den sårbare natur, så vi begrænser tabet af naturlige levesteder og biodiversiteten, som er del af vores fælles arv.

Og vi har meget at passe på. En af kommunens styrker er de landskabelige og naturmæssige værdier. Vi er en stor kommune med vandløb, søer, moser, skove, bynatur og levende hegn i agerlandet. Her er 160 kilometer kyststrækning med strande, skrænter og strandenge. Kulturmiljøer som nedlagte jernbaner og råstofgrave bidrager også til variationen.

Klimaforandringer, stigende energipriser og ønsket om forsyningssikkerhed for livsvigtige ressourcer som fx vand, kalder på en fokuseret indsats for at fremme en bæredygtig udvikling.

Mål

- Mere biologisk mangfoldighed og sammenhængende natur i byerne og på landet
 - Flere vådområder og mere skovrejsning som gør samfundet mere robust mod klimaforandringer, og som giver biologisk mangfoldighed og naturoplevelser
 - Tilgængelige naturoplevelser for alle, understøttet af stier, naturvejledning, oplysning og undervisning
 - En bæredygtig og innovativ forvaltning af vandressourcen i verdensklasse, der giver forsyningssikkerhed og gavner natur, miljø og borgere i flere generationer
 - Bæredygtig energiforsyning baseret på vedvarende energikilder og med en høj grad af selvforsyning
-



Naturen – i byen og på landet

Kommunen rummer værdifulde naturområder, som vi har ansvaret for at beskytte. For at standse tilbagegangen af arter er der brug for mere sammenhængende og mangfoldig natur. Naturen har brug for mere plads, hvor den bliver prioriteret. Det gælder både i vores byer og på landet.

Byernes grønne bånd og parker kan også rumme naturværdier, hvis vi giver lov og gør grønne arealer 'vilde med vilje' fx ved at efterlade døde træstammer i parker som levested for biller og andre organismer, eller ved at sætte grønne områder fri fra en stram styring med klippemaskine. Våd natur kan indgå i løsninger med lokal afledning af regnvand i byerne.

Vi ønsker at indgå partnerskaber og samarbejder med både private og staten for at forbedre og skabe mere natur i det åbne land.

Mere natur skaber rekreative muligheder, bedre miljø og klimasikring

Sammen med offentlige og private aktører ønsker Kalundborg Kommune at rejse meget mere skov, herunder også skov der har biodiversitet som hovedformål. I dag udgør skovene ca. 9 % af kommunens samlede areal. Statens målsætning lyder, at skovlandskaber dækker 20-25 % af Danmarks areal inden udgangen af det 21. århundrede. Med skovrejsning ønsker vi at beskytte grundvandet, skabe mere sammenhængende natur, øge biodiversiteten og understøtte rekreative formål. Mere skov mindsker udledning af klimagasser, fordi træerne optager CO₂ og træ er en fornybar ressource, der kan erstatte oliebase materialer.

Vi understøtter at flere lavbundslande bliver vådgjort. Lavbundslande har et højt indhold af kulstof. Når jorden drænes, kommer der ilt til kulstoffet, så det bliver omsat til CO₂, der frigives til atmosfæren. Over tid er det store mængder. Vi ønsker flere helhedsorienterede projekter, der giver mindre udledning af næringsstoffer, skaber mere og bedre natur og mindre udledning af CO₂. Vi vil forløse det potentiale for ny natur, der ligger i vådgøringsprojekter. Vådgøring alene giver ikke automatisk høj biodiversitet. Her kan vi hjælpe lidt på vej fx med ekstensiv græsning og genindførsel af plantearter, der hører til i vådområder. Rekreative stier eller udsigtspunkter kan tænkes ind. Lavbundslande opmagasinerer nedbør, så vi reducerer skadevirkninger af ekstremregn.

Naturoplevelser – for alle

Naturen byder på oplevelser for alle, der møder den. I naturen kan man være fysisk aktiv og gå på opdagelse, alene eller i fællesskaber. Naturen er også et sted at finde ro. Børn skal ud i naturen for at opnå forståelse for den og danne et personligt forhold til den.

En stor kvalitet ved at bo og leve i kommunens mindre byer og landsbyer er nærheden til det åbne land. Mange sætter pris på at have nærhed til naturen, men efterlyser lettere adgang til at bevæge sig rundt.

Vi vil skabe bedre sammenhænge mellem de naturområder, der findes i det åbne land, men også få naturen ind byområderne, så flere borgere kan få naturen tæt på. Ved anlæg og udvikling i bynære landskaber skal friluftsliv indtænkes med grønne forbindelser, skov, vand og naturområder.

Flere stier understøtter naturoplevelser og friluftaktiviteter. Med den rette udformning fx med skærmende beplantning kan en sti samtidig virke som en økologisk forbindelse og være spredningsvej for dyr og planter. Med naturvejledning og oplysning vil vi øge bevidstheden om de oplevelser naturen rummer.



Vand – en livsvigtig ressource

Vand er afgørende for at opretholde liv. Der skal være en balance mellem benyttelse og beskyttelse, så vi ikke ødelægger vandkredsløbet.

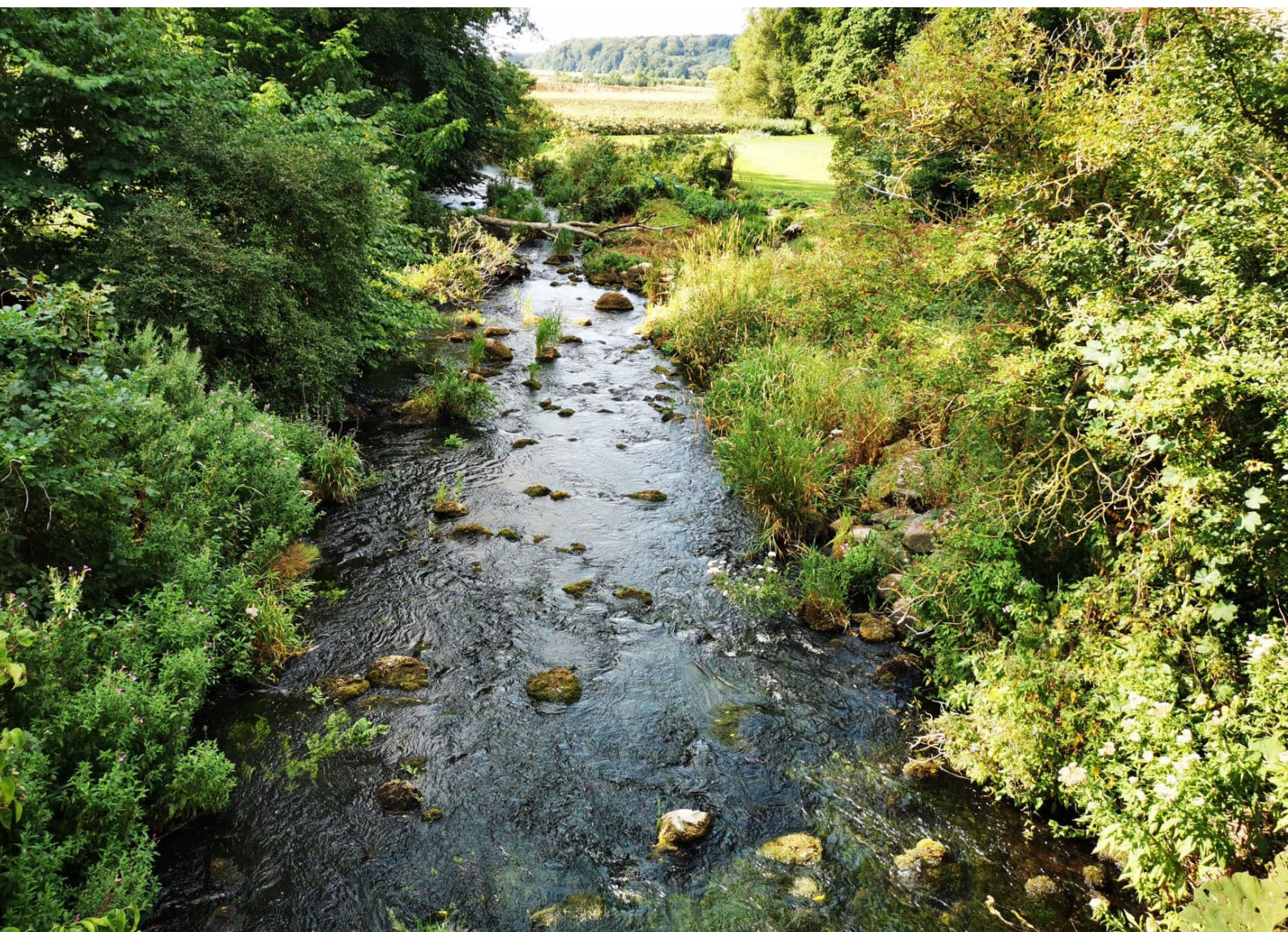
Klimaforandringerne påvirker vandets kredsløb. Vi får mere nedbør – især om vinteren og lange, tørre perioder om sommeren kombineret med flere og kraftigere skybrud. På sigt stiger havvandstanden. Kalundborg Kommune skal være forberedt på at håndtere et klima under hastig forandring. Det gælder fx i forhold til håndtering af overfladevand og spildevand, men også i forhold til sikring af grundvandet.

Kalundborgs industri bruger meget store mængder grundvand og overfladevand. Selvom virksomhederne genbruger vandet og udvikler vand-

besparende tiltag, så vil efterspørgslen vokse betragteligt i takt med, at industrien vokser.

Vi skal beskytte grundvandet og sikre rent drikkevand, og vi skal arbejde for løsninger, der sænker vandforbruget. Opsamling og genbrug af forskellige vandkvaliteter øger den samlede tilgængelige vandressource. I Kalundborg vil vi gå foran og vise innovative og bæredygtige løsninger.

Kalundborg Kommune vil i samarbejde med offentlige og private aktører bidrage til en ansvarlig planlægning og bæredygtig forvaltning af vandressourcen.





Grøn omstilling og forsyningssikkerhed

En grøn omstilling af hele samfundet baseret på vedvarende energi er nødvendig for at leve op til ambitionen om at blive klimaneutral i 2050 og reducere CO₂-udledningen med 70% i 2030.

Vi vil arbejde for at lokal produktion af bæredygtig energi fra solceller, vindmøller og biogas bliver øget betragteligt. Det mindsker CO₂-udledningerne og afhængigheden af importeret energi. Grøn omstilling kalder på multifunktionel anvendelse af det åbne land. Med en planlægning, der udpeger områder egnede til at varetage flere hensyn og funktioner samtidig, skal vi kombinere landbrug, energiproduktion, klimatilpasning, skov, grundvandsbeskyttelse, biodiversitet og rekreative funktioner.

Vi skal mindske energiforbruget og udnytte energien effektivt. Industrien i Kalundborg by står alene for over halvdelen af den samlede CO₂-udledning i kommunen som geografisk område. De store energiproducerende virksomheder har fokus på CO₂-fangst og Power-to-X som fx i projekt PtX Cluster Zealand. PtX er en proces, hvor strøm fra vindmøller kan omdannes til brint.

Kalundborg Symbiosen har som vision at være verdens førende industrielle symbiose med en cirkulær tilgang til produktion. Det indebærer bl.a. at partnerne arbejder systematisk med vand-, energi- og materialestrømme. Et godt eksempel er et nyt fjernkølingssystem, der samler industriens 'restvarme' for at udnytte den til opvarmning af boliger lokalt og regionalt.

Infrastruktur – sammenhæng, netværk og forbindelser

Infrastruktur er helt afgørende for at kommunen kan udvikle sig bæredygtigt. Velfungerende veje, stier, jernbaner, busser, færger, fibernet osv. har på hver deres måde stor betydning i vores hverdag. Det handler om mobilitet og tilgængelighed – personer, materialer og data i bevægelse. Alle dele af samfundet er afhængige af velfungerende infrastruktur, og det kalder på en helhedsorienteret tilgang med blik for de mangeartede behov og ønsker.

Mål:

- Udvikle en bæredygtig infrastruktur som understøtter erhvervsudvikling og bosætning
- Fleksibel kollektiv trafik i hele kommunen der understøttes af nye smart-teknologier
- Stier og stieruter, der fremmer sikker trafik til og fra skole, uddannelse, arbejde, fritidsinteresser og giver lettere adgang til den kollektive trafik
- Få flere til at vælge cyklen som dagligt transportmiddel
- Fortsat sikre god digital infrastruktur i hele kommunen
- Mere natur indtænkes i nye infrastrukturanlæg som fx motorveje og cykelstier

Regionale vej- og jernbaneforbindelser

Kalundborg huser Sjællands største koncentration af industrivirksomheder, der har et stort og stadigt voksende behov for at tiltrække kvalificeret arbejdskraft. Den snarlige færdiggørelse af Kalundborgmotorvejen (rute 23) vil bidrage positivt til arbejdskraftens bevægelighed, og vil kunne understøtte de lokale virksomheders mulighed for transport af gods og varer, og for at rekruttere kvalificeret arbejdskraft. Den Sjællandske Tværforbindelse i form af en motorvej fra Kalundborg over Slagelse til Næstved (rute 22) skal skabe et sammenhængende arbejdsmarked på Vestsjælland og give gode trafikale forbindelser til bl.a. Femern Bælt forbindelsen. Opgraderingen af de to regionale vejforbindelser er også vigtig set i et bosætningsperspektiv.

Havnens og industriens vækst og heraf stigende transportbehov, skal understøttes af muligheden for skinnebaseret godstransport. Elektrificeringen af jernbanen i 2027 og etablering af en omladningsplads for gods i Kalundborg, vil gøre det muligt med en klimavenlig og bæredygtig godstransport.

Kollektiv trafik

God kollektiv trafik i hele kommunen, og udvikling af den fleksible, kollektive transport i landdistrikterne skal sikre, at det forsat er attraktivt at bo i hele kommunen. Ved at højne kvaliteten af stationerne og udnytte deres funktion som naturlige knudepunkter og sociale mødesteder, kan de få ny betydning for udviklingen af de enkelte lokalsamfund.



Smartteknologi gør kollektiv trafik fleksibel og sikrer at ressourcer bliver bedre udnyttet. Samkørsels- og deleøkonomiske løsninger, understøttet af nye teknologier, er fortsat en del af kommunens løsninger indenfor den kollektive trafik. Samtidig bygger en direkte og hurtigere togforbindelse mellem Kalundborg og København en vigtig bro mellem uddannelser, jobs, netværk og fritidsaktiviteter på tværs af Sjælland. Der er fokus på at den kollektive transport skal være grøn og give høj mobilitet.

Færgerne, der betjener Nexselø og Sejerø, står overfor at blive udskiftet med nye elfærger. Det vil give en betragtelig CO₂-reduktion. Udover klimagevinsten vil de nye færger give større driftssikkerhed og fleksibilitet til gavn for bosætning og erhverv på øerne.

De bløde trafikanter

Et sammenhængende kommunalt stisystem skal fremme sikker trafik til og fra skole, uddannelse, arbejde, fritidsinteresser og ikke mindst adgang til den kollektive trafik.

Vi ønsker at understøtte en udvikling, hvor stadigt flere vælger cyklen som transportmiddel, da det gavner den enkeltes sundhed og bidrager til mindre miljøbelastning. Kalundborg Kommunes cykelpolitik og cykelstiplan zoomer helt ind på cyklen som transportmiddel og udstikker retningen for de kommende års arbejde med at forbedre forholdene for cyklisterne ved at bygge flere cykelstier og få flere borgere til at anvende cyklen som transportmiddel i dagligdagen.

Kattegatforbindelse

Med vores geografiske placering på Danmarks-kortet kommer vi til at forholde os til, hvad en mulig Kattegatforbindelse vil få af betydning for

vores område. Det gælder fx i forhold til bosætning, erhvervsudvikling, kulturarv, natur, landskaber og miljø. I tiden frem mod en eventuel principbeslutning om en fast forbindelse, er der behov for en åben dialog om fordele og ulemper. Der skal ses på de positive udviklingsmuligheder, som en fast forbindelse til Jylland kan give, men også de negative konsekvenser. Vi understøtter arbejdet henimod en ny Kattegatforbindelse, med fokus på værdiskabelse for Kalundborg kommune.

Digital infrastruktur

Veludbygget, digital infrastruktur har betydning for den enkelte borger, men også for samfundet som helhed. Med tidssvarende digital infrastruktur har borgere, offentlige og private institutioner samt erhvervslivet i almindelighed adgang til en lang række services. Med den stigende digitalisering af samfundet og den stadigt mere udbredte brug af smartteknologier er en god dækningsgrad helt afgørende. Dækningsgraden i kommunen er generelt god, og Kalundborg Kommune vil fortsat samarbejde med udbydere af digitale services, forsyningsselskaber osv. for at sikre dette fremover.

Infrastruktur og natur

Uanset om det er staten, en privat virksomhed eller kommunen selv, der er bygherre, ønsker Kalundborg Kommune at medvirke til, at naturhensyn tænkes ind i både større og mindre infrastrukturprojekter. Det kan handle om jordhåndtering, om anlæggets placering i landskabet, faunapassager og ikke mindst om muligheden for at få skabt helt ny natur i tilknytning til det givne anlæg. Dialog tidligt i forløbet giver større mulighed for at den pågældende infrastruktur kommer til at rumme naturfremmende elementer.



Om Udviklingsstrategien

Borgerinddragelse

Den 12. oktober 2022 inviterede Kommunalbestyrelsen til borgermøde om kommunens udvikling. Mødet blev indledt med et oplæg om udviklingstendenser i kommunen bl.a. om erhverv, uddannelse, by- og boligudvikling. Det blev efterfulgt af en kort introduktion til udviklingsstrategiens seks temaer. Herefter var der temadrøftelser i grupper, hvor borgere, politikere og kommunens medarbejdere mødtes. Ved mødets afslutning havde borgerne mulighed for at nedskrive og aflevere deres ideer og forslag til, hvad de mener, der er særlig vigtigt for kommunens udvikling – som et input til udarbejdelsen af strategien.

Udviklingsstrategiens indhold er inspireret af forslag og ideer, indkommet i første del af valgperioden, fra lokale borgere, virksomheder, foreninger mv. i forskellige sammenhænge. Ligeledes er udviklingsstrategiens overordnede mål afstemt i forhold til de mål og pejlemærker, som Kommunalbestyrelsen vedtog i august 2022, som ramme for det politiske arbejde i den resterende del af valgperioden.

Planproces

Ifølge Planloven skal Kommunalbestyrelsen offentliggøre en planstrategi (udviklingsstrategi) inden udgangen af første halvdel af valgperioden. Strategien skal indeholde politikernes vurdering af og strategi for udviklingen, ligesom den skal oplyse om den planlægning, der er gennemført efter seneste revision af kommuneplanen. Endelig skal strategien indeholde en beslutning om, i hvilket omfang kommuneplanen skal revideres.

Udviklingsstrategien er en del af en planproces, hvor strategien samler op fra den senest udarbejdede kommuneplan og lægger sporet til den kommende. Udviklingsstrategien skal sikre en sammenhæng mellem de overordnede politikker og strategiske planer og så den fysiske planlægning. Strategien er et udtryk for politikernes prioritering af, hvad der er fundamentalt for kommunen, og hvad der er sigt punkter for den lokale politik, og at udviklingen skal ske efter bæredygtige principper.

Offentlig høring

Udviklingsstrategien har været fremlagt i offentlig høring fra den 6. februar til den 5. april 2023. Efter høringsfristens udløb blev de indsendte høringssvar samlet og behandlet i en hvidbog, der blev godkendt af Kommunalbestyrelsen den xx. xx. 2023. Hvidbogen kan ses på kommunens hjemmeside.

Revision af kommuneplanen

I henhold til Planlovens § 23 a skal Kommunalbestyrelsens beslutning om revisionsomfanget af den kommende kommuneplan offentliggøres med plan-/udviklingsstrategien. Der vil med Kommuneplan 2025 blive foretaget en fuld revision af kommuneplanen. På nogle områder vil der være tale om ajourføring af gældende grundlag.

I den kommende revision af kommuneplanen forventer vi særligt at arbejde med:

- **Det åbne land.** Herunder multifunktionel arealanvendelse og udpegninger fx landskabsområder og skovrejsningsområder
- **Store VE-anlæg.** Fx solcelleplanlægning, biogas og evt. mulighed for at samle forskellige VE-anlæg inden for et område (såkaldte energioer)
- **Boliger.** Sikre tilstrækkelig rummelighed og mulighed for at tilbyde rammer for varierede boligtyper og boformer i hele kommunen
- **Erhvervsområder:** Sikre tilstrækkelig rummelighed for erhvervsudbygning, særligt i Kalundborg øst.
- **Udvikling af lokalcenterbyer**

Kommuneplanen vil følge op på de temaer, som de statslige udmeldinger fordrer.

Hidtidig planlægning

Siden vedtagelse af Kommuneplan 2021-2032 har Kommunalbestyrelsen vedtaget følgende:

Kommuneplantillæg:

- Tillæg nr. 1: For udvidelse af bymidteafgrænsningen i Gørlev
- Tillæg nr. 2: For industri i Kalundborg Øst
- Tillæg nr. 3: For solcelleanlæg ved Egemark Gods, Havnsø
- Tillæg nr. 4: For skovrejsning ved Sæby

Lokalplaner:

- Nr. 573 For en ny daginstitution i Svebølle
- Nr. 574 For boliger på Bakketoppen
- Nr. 575 For et butiksområde ved Sct. Jørgensbjerg
- Nr. 576 For et boligområde i Særslev
- Nr. 577 For boligbebyggelse i del af Klosterparken
- Nr. 578 For boliger på Herredstoft, Kalundborg
- Nr. 579 For butiksområde ved Kirkevangel, Gørlev
- Nr. 580 For Kordilgadeområdet, Kalundborg
- Nr. 581 For industri i Kalundborg Øst
- Nr. 583 For solcelleanlæg ved Egemark Gods, Havnsø

Foto:

Side 2: Surfsøen i Bregninge.

Billedet er taget af frivillige fra Korsør Cable Park

Side 13: TV Kalundborg

Side 17: Knowledge Hub Zealand

Øvrige: Kalundborg Kommune

Kalundborg Kommune

Team Bæredygtig Udvikling

Februar 2023