

Bilag 1 - Øvrige bestemmelser vedrørende beskyttelse og pleje i området

1 Naturbeskyttelsesloven

Naturbeskyttelsesloven har bestemmelser vedr. beskyttelse af visse naturområder og særlige bestemmelser vedr. forpligtigelser i forhold til Natura 2000 områder.

1.1 Naturbeskyttelseslovens § 3

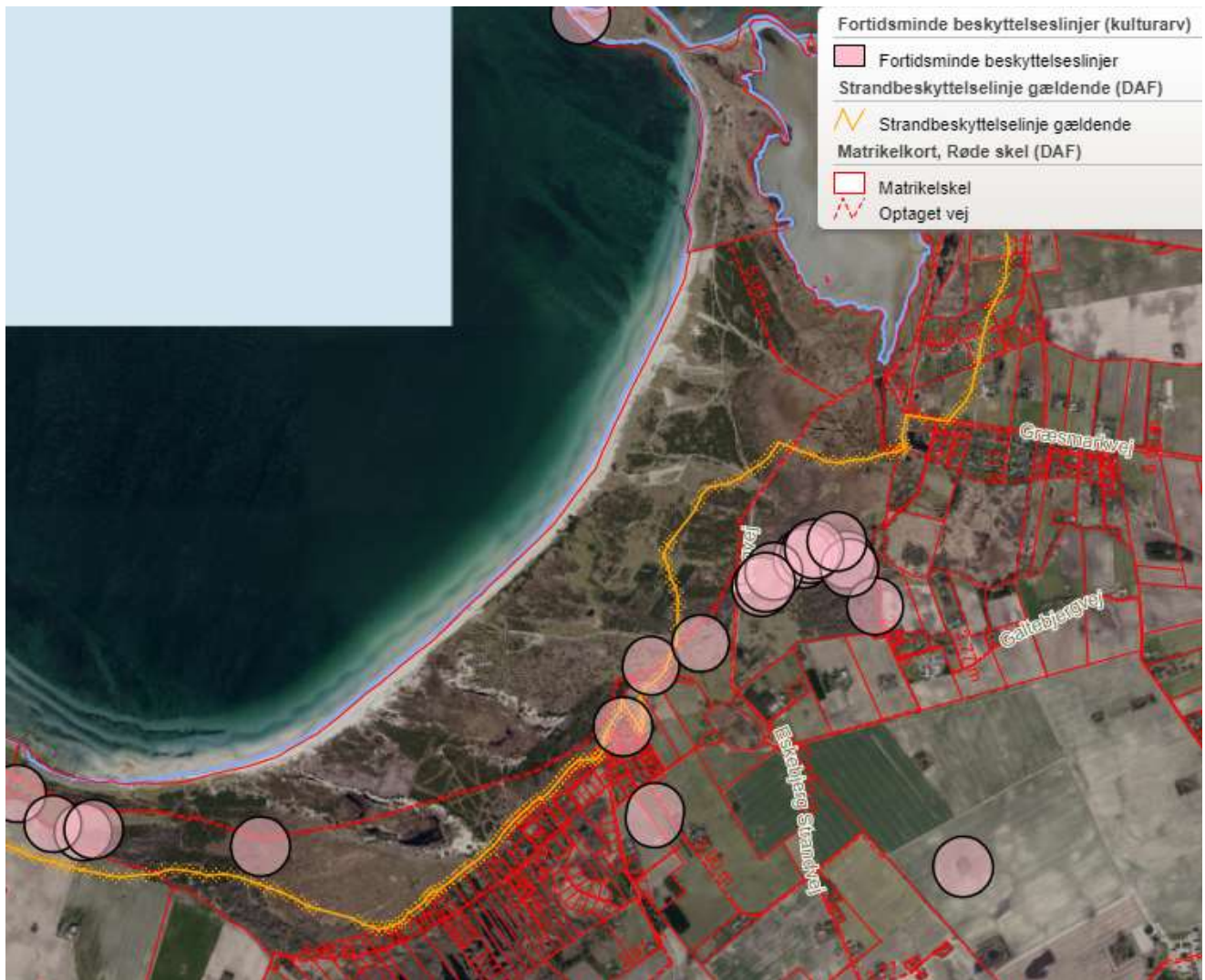
Stort set hele området er omfattet af naturbeskyttelseslovens § 3. Tilstanden af disse områder må ikke ændres. Der må ikke foretages sprøjtning eller i øvrigt anvendes sprøjtemidler, gødskes, omlægges eller foretages særskilt jordbehandling, jordforbedring, såning eller plantning.

Visse ændringer i drift og rydninger kræver dispensation i forhold til naturbeskyttelseslovens § 3.



1.2 Naturbeskyttelseslovens § 15

Der må ikke foretages ændring i tilstanden af strandbredder eller af andre arealer, der ligger mellem strandbredden og strandbeskyttelseslinjen. Der må f.eks. ikke placeres bebyggelse, ske beplantning eller terrænændringer, etableres hegn eller placeres campingvogne og lign., og der må ikke foretages udstykning, matrikulering eller arealoverførsel, hvorved der fastlægges skel. Se kort nedenfor.



1.3 Naturbeskyttelseslovens § 18

Der må ikke foretages ændring i tilstanden af arealet inden for 100 m fra fortidsminder, der er beskyttet efter bestemmelserne i museumsloven. Der må ikke etableres hegn, placeres campingvogne og lignende. Se kort ovenfor.

1.4 Naturbeskyttelseslovens § 19

Naturbeskyttelseslovens § 19 indeholder forskellige bestemmelser i relation til internationale beskyttelsesområder.

Kommunen skal bl.a. iværksætte de foranstaltninger, som fremgår af handleplanen til gennemførelse af Natura 2000-planen efter lov om miljømål m.v. for internationale naturbeskyttelsesområder. Kommunalbestyrelsen kan indgå aftale med ejeren eller brugeren af en ejendom i internationale naturbeskyttelsesområder om driften eller andre foranstaltninger for at realisere Natura 2000-planen.

Kommunen skal pålægge ejeren af en ejendom i eller uden for internationale naturbeskyttelsesområder den drift eller de andre foranstaltninger, der er nødvendige for at realisere Natura 2000-planen, hvis der ikke kan indgås aftale på rimelige vilkår.

Kommunalbestyrelsen skal i særlige tilfælde pålægge ejeren af en ejendom i eller uden for internationale naturbeskyttelsesområder den drift eller de andre foranstaltninger, som af hensyn til Natura 2000-planens bevaringsmålsætning er nødvendige for at undgå varig forringelse af naturtyper eller levesteder for arter eller betydelig forstyrrelse af arter, som området er udpeget for, hvis risikoen herfor ikke kan afværges med foranstaltninger på grundlag af Natura 2000-planen. Kommunalbestyrelsen kan herunder beslutte, at rettidig klage ikke skal have opsættende virkning.

For lodsejere inden for Natur 2000-områder er der krav om, at bestemte former for driftsændringer eller aktiviteter kræver forudgående anmeldelse til kommunen og/eller Miljøstyrelsen. Dette gælder f.eks. opdyrkning af vedvarende græsarealer og væsentlig ændringer græsningspraksis og ophør med græsning og høslæt.

1.5 Kommunen som pleje- og tilsynsmyndighed

Kommunen er tilsynsmyndighed i fredede områder og skal sikre at fredningers bestemmelser overholdes og ulovlige forhold bliver lovliggjort.

Kommunen kan med hjemmel i § 1 i naturplejebekendtgørelsen (Bek nr. 924 af 27/6-2016) gennemføre plejeforanstaltninger på fredede, ikke statsejede arealer, når dette tjener til opnåelse af formålet med fredningen og ikke strider mod fredningsbestemmelserne. Foranstaltningerne kan gennemføres med ejers og brugers samtykke eller efter tilladelse fra fredningsnævnet.

Pleje skal udføres, så det ikke medfører udgift, væsentlige gener eller tab for ejer eller brugere.

Kommunen skal for arealer, der ønskes plejet, udarbejde en plejeplan, der omfatter hele eller nærmere afgrænsede dele af det fredede areal. Plejeplanen skal indeholde en beskrivelse af den naturtilstand, der ønskes opretholdt eller genskabt, og en beskrivelse af de foranstaltninger, der sigter mod opnåelse af fredningens formål. Planen sendes til ejere og brugere af de omfattede ejendomme til orientering.

Kommunen kan ikke overtage pleje- eller driftsopgaver, som lodsejerne er forpligtet til at udføre selv – f.eks. efter driftslovens bestemmelser om rydningspligt eller bestemmelser i en fredning. Her kan kommunen bruge sine muligheder som tilsynsmyndighed vedrørende fredninger eller for rydningspligtens vedkommende gøre Plantedirektoratet opmærksom på, at en lodsejer tilsyneladende ikke lever op til driftslovens regler.

Af fredningskendelsen fremgår ikke tydeligt om der forventes at det er ejerne eller kommunen der er "forpligtet" til at pleje det fredede område, men alene at området skal henligge i den tilstand det havde på fredningstidspunktet (status-quo fredning) og de landskabelige og videnskabelige interesser i området beskyttes mod bl.a. bebyggelse/opdyrkning/tilplantning. På fredningstidspunktet har der således været taget udgangspunkt i en opfattelse af at den fremtidige driftspraksis skulle være en uforanderlig faktor dog med mulighed for rydning, hvis fredningsinteresserne blev troet af tilgroning af bla. ene.

Vestsjællands amtskommune har på baggrund af fredningen udarbejdet en plejeplan i 1983 og har i årene efter foretaget flere rydningsarbejder i området. Kalundborg Kommunes plejeindsats kan ske med baggrund i § 1 i naturplejebekendtgørelsen, men er også et politisk spørgsmål om balance mellem prioritering af kommunale ressourcer og omfanget af ejernes forpligtigelser.

Primært har amt/kommune bidraget til større rydningsopgaver, infrastruktur og rekreative anlæg og faciliteter.

1.6 **Natura 2000**

Eskebjerg Vesterlyng (ca. 290 ha) er blevet en del af Natura 2000 område nr. 154, som omfatter Sejerø Bugten, Saltbæk Vig, Diesebjerg og Bollinge Bakker i alt 44.750 ha.. Natura 2000 området består af fuglebeskyttelsesområderne F94 (Sejerø Bugt og Nekselø) og F99 (Saltbæk Vig) samt habitatområderne H135 (Sejerø Bugt og Saltbæk Vig) og H244 (Bjergene, Diesebjerg og Bollinge Bakke. Udpegningsgrundlaget er en lang række naturtyper og arter.

Staten udarbejder tilbagevendende naturovervågning og basisanalyser i de udpegede beskyttelsesområder for 6-årig planperioder som grundlag for ligeledes statslige udarbejdede Natura 2000-planer for områderne, hvoraf seneste er for perioden 2016-2021. Den seneste basisanalyse er udarbejdet for perioden 2022-2027. Af planerne fremgår mål for naturtilstanden og et indsatsprogram.

Overordnet har Natura 2000 planerne fokus på sikring af pleje, opfølgning på færdiggørelse af indsats fra forrige planperiode, sammenhæng i naturen, levesteder for ynglefugle og bekæmpelse af invasive arter. Prioritering af forvaltningsindsatsen forventes at ske efter følgende prioritering: 1. Sikring af igangværende indsats, 2. Sammenhæng og udvidelse af naturtyper, 3. Bekæmpelse af invasive arter, 4. Rydning af uønsket opvækst på naturtyper.

På baggrund af den statslige basisanalyse og natura 2000 plan udarbejdes kommunale Natura 2000-handleplaner, hvoraf den seneste er for perioden 2016-2021.

Handleplanen beskriver den indsats, der skal igangsættes i Natura 2000-området inden udgangen af 2021 for at bevare og fremme de naturtyper og plante- og dyrearter som områderne er udpeget for at beskytte. Hver kommune er ansvarlig for de dele af handleplanen, der vedrører kommunens geografiske område på land og kystnære område.

Indsatsen udføres af lodsejere i området og gennemføres i videst muligt omfang gennem frivillige aftaler og med eventuel støtte fra kommune eller statslige tilskudsordninger.

Udpegningsgrundlag for Natura 2000-område og naturtyperne fremgår af bilag 2.

1.6.1 **Habitatområde 135 – Sejerø Bugt, Saltbækvig**

Den indsats der i handleplanen peges på i planperioden er overordnet rettet mod en sammenbinding af spredte naturtypeforekomster, pleje af overdrevene samt bekæmpelse af ikke-hjemmehørende arter.

Specifikt for Eskebjerg Vesterlyng handler det om opdatering af plejeplan fra 1985 og rydning af uønsket opvækst og bekæmpelse af invasive arter. Det drejer sig specielt om invasive arter på grå/grøn klit, klithede og strandvold med flerårige planter med fokus på arealer med en forekomst på over 10%.

1.6.2 **Fuglebeskyttelsesområde nr. 94**

Den indsats der i handleplanen peges på i planperioden er overordnet rettet mod yngleforekomster af rørhøg, engsnarre, splitterne og havterne samt rasteforekomster af klyde, bjergand, ederfugl, sortsand og fløjlsand.

I forhold til Eskebjerg Vesterlyng er rødrygget tornskade registreret i budskadserne i de sydlige dele af området. Jf. Orbicon (2009) kan det undre, at der ikke er flere vadefugle på strandengene langs Tranevejle og engene. Det kan skyldes kraftig græsning eller forstyrrelser fra publikum og løsgående hunde i området.

1.6.3 **Særlige udvalgte arter**

Udover Natura 2000 områdenes naturtyper og arter indeholder EU's habitatdirektiv en liste over udvalgte dyre- og plantearter (Bilag IV-arter), som medlemslandene er forpligtet til generelt at beskytte, både inden for og uden for Natura 2000-områderne.

For disse arter gælder som hovedregel, at der er:

- Forbud mod ødelæggelse af yngle/rasteområder
- Forbud om mod at forstyrrelse
- Forbud om forsætlig fjernelse af reder

I forhold til Eskebjerg Vesterlyng er der primært tale om markfirben, stor vandsalamander og padderarter.

2 Museumsloven

Museumslovens omfatter bevaring vedr. sten- og jorddiger og fortidsminder.

I følge museumslovens § 29a må der ikke foretages ændring i tilstanden af sten- og jorddiger og lignende.

I følge museumslovens § 29e må der ikke foretages ændring i tilstanden af fortidsminder. Der må heller ikke foretages udstykning, matrikulering eller arealoverførsel, der fastlægger skel gennem fortidsminder.

