

Ordensreglement

Ordensreglement for Havnsø, Sejerø, Nekselø og Røsnæs havne	Standardreglement for overholdelse af orden i danske lystbådehavne og mindre fiskerihavne. (BEK nr 9139 af 15/04/2002)
<p>Brugere af ovennævnte havne er omfattet af de til enhver tid gældende bestemmelser i:</p> <ol style="list-style-type: none"> 1) Ordensreglement for Havnsø, Nekselø, Sejerø og Røsnæs Havne 2) Havne og brotakster for Havnsø, Nekselø, Sejerø og Røsnæs Havne. 3) Standard reglement for overholdelse af orden i Danske lystbådehavne og mindre fiskerihavne. <p>Havnsø, Sejerø, Nekselø & Røsnæs havne ejes og drives af Kalundborg kommune.</p> <p>Havnsø havns område afgrænses af molen mod nord og molen mod vest, langs indhegningen ved den vestlige vinterplads til skellet ved Havnevej, mod øst til afgrænsningen langs parkeringspladsen og ud langs den østlige mole.</p> <p>Sejerø havns område afgrænses af molerne mod vest og øst, mod nord betonmur ved skrænt til denne ophører. Derefter den sydlige kant af Brovej, afbrudt af nedkørsel til færgen, derefter markskel ved skrænt til østlige mole.</p> <p>Nekselø havns område strækker sig fra nord siden af vejens/molens start ved kysten, mod øst til det østlige bølgelæ, og fra den sydlige side af vejens/molens start til stenkastningen umiddelbart vest for færgelejet.</p> <p>Røsnæs havns område strækker sig fra vejen/molens start ved kysten, mod nord rundt om havneværkerne til det nordlige molehoved, og fra den østlige side af vejen/molens start til det østlige molehoved.</p> <p>1. Betingelser for fast bådplads.</p> <p>1.1 Anmodning om fast bådplads rettes til havnefogeden.</p> <p>1.2 Såfremt der på ansøgningstidspunktet ikke er</p>	<p>1. Generelle bestemmelser</p> <p>1.1 Føreren af ethvert fartøj i havnen samt havnens øvrige brugere har pligt til at gøre sig bekendt med indholdet af dette reglement, der gratis udleveres ved henvendelse til havnemyndigheden.</p> <p>1.2 Overholdelse af orden inden for havnens område påses af havnemyndigheden.</p> <p>1.3 Politiet, det kommunale redningsberedskab, fiskerikontrollen og andre myndigheder udfører opgaver inden for havneområdet efter lovgivningens almindelige regler og kan benytte slæbesteder efter behov.</p> <p>1.4 Havnemyndigheden skal i tjenestetiden være iført uniform eller uniformskasket, men skal i øvrigt legitimere sig, hvis det forlanges.</p> <p>2. Regler for opankring, sejlads, fortøjning m.m.</p> <p>2.1 Fartøjer må ikke ankre inden for havnens søområde uden bydende nødvendighed, medmindre havnemyndigheden har givet særlig tilladelse dertil.</p> <p>2.2 Fartøjer, der tillades opankret uden for havnens ydre værker, men inden for havnens søområde, skal føre forskriftsmæssige signaler (sort kugle eller ankerlanterne).</p> <p>2.3 Havnemyndigheden kan forlange, at ethvert fartøj, som ankrer inden for havnens søområde, flyttes, hvis havnemyndigheden skønner, at fartøjet hindrer fri og sikker passage. Såfremt ankringen ikke er ophørt til det af havnemyndigheden fastsatte tidspunkt, kan havnemyndigheden lade fartøjet flytte for ejerens regning og risiko.</p>

ledige pladser i havnen, vil man blive optaget på venteliste, og tildeling af bådplads vil ske i den rækkefølge man står opført på ventelisten.

1.3 Ved tildeling af bådplads bliver der taget hensyn til den båd størrelse, hvormed man er tilmeldt ventelisten.

2. Optagelse på ventelisten

2.1 Ved optagelse på venteliste indbetales årligt gebyr jf. gældende Havne & Brotakster for Havnø, Sejerø, Neksøl & Røsnæs havne. Gebyret betales forud og følger kalenderåret 1/1 -31/12. Udebliver betalingen, slettes man fra ventelisten.

2.2 Såfremt en båd ejer ved nr. 2 tilbud om bådplads ikke ønsker at gøre brug af den tildelte bådplads, vil denne udgå af listen, og pladsen videregivet til den næste på ventelisten.

3. Bådplads

3.1 Tildeling af en bådplads er personlig og kan ikke overlades til andre, hvad enten det drejer sig om lån, leje eller salg. Dette kan kun foretages af havnefogeden.

3.2 Ethvert fartøj med fast plads i havnen skal være helårligt ansvarsforsikret. Gyldig kvittering for indbetalt præmie skal forevises på forlangende.

3.3

Et fartøj der ikke skønnes at være i sødygtig stand, kan fratages den faste pladsen i havnen. Hvorvidt et fartøj skønnes i sødygtig stand afgøres af havnemyndigheden.

3.4 Det er tilladt at være flere om en båd, dog med lige store andele, og max. 3 personer. Ejerfællesskabet skal kunne dokumenteres ved købskontrakt/forsikringspolice.

3.5 Pladsen kan dog kun tildeles én person.

3.6 Ved død kan lejemålet ikke overtages af andre end Ægtefælle/samlever.

4. Pladsleje

4.1 Den faste pladsleje betales en gang årligt, og er forfalden til betaling d. 1. januar, med sidste indbetalingsfrist den 20. januar. Undladelse af dette vil bevirke, at man mister retten til bådpladsen. Pladslejen betales forud og følger kalenderåret 1. januar til 31. december.

2.4 For sejladsen inden for havnens område gælder de af Søfartsstyrelsen til enhver tid udfærdigede regler for sejlads m.m. i visse danske farvande samt evt. særlige regler, der måtte fremgå af ordensreglementets individuelle del.

2.5 Sejlads inden for havnens område skal foregå med hastigheder, der ikke overstiger opslåede fartgrænser eller i mangel af sådanne med så lav hastighed, at der ikke voldes ulempe for andre. Der skal manøvreres således, at der ikke er risiko for beskadigelse af havneanlægget.

2.6 Fastliggende fartøjer må bortset fra nødvendig forhaling ved "lastning/losning", reparation, brændstofpåfyldning m.m. kun anbringes ved de anviste (tildelte) pladser.

2.7 Gæstende fartøjer skal snarest melde deres ankomst til havnemyndigheden. Gæsten skal forhale til en anden plads, hvis en sådan anvises af havnemyndigheden, eller dersom pladsen ønskes brugt af et fartøj, som har fået pladsen anvist.

2.8 Efterkommes et givet påbud ikke, kan havnemyndigheden lade fartøjet flytte for ejerens regning og risiko.

2.9 Alle fartøjer, der benytter havnen, er forpligtet til at anvende fortøjninger og affendring, der er afpasset efter fartøjets størrelse og under alle forhold holder fartøjet inden for den anviste plads.

2.10 Fartøjer må ikke fastholdes ved ankre eller trosser, som helt eller delvist spærrer farvandet i havnen, uden havnemyndighedens tilladelse, og når det forlanges, skal de slækkes for andre både.

2.11 Fartøjsejeren har ubetinget pligt til jævnlige at tilse sit fartøj, når det henligger i eller på havnen og sørge for, at det er lænset, vel fortøjet og affendret i begge sider, ligesom fartøjsejeren under oplægning på land har ubetinget ansvar for at sikre, at fartøjet er forsvarligt afstivet, og at eventuel afdækning er passende fastgjort.

2.12 Bliver det af pladshensyn nødvendigt, at flere fartøjer ligger på siden af hinanden, skal de, som ligger nærmest bolværket, affinde sig med, at mandskabet fra de udenpå liggende fartøjer har fri og uhindret passage over dækket. Mandskabet fra de yderste både skal så vidt muligt passere over fordækket på de inderste både.

4.2 Udebliver en opkrævning, er lejeren pligtig at meddele dette til havnefogeden.

4.3 Pladslejen indeholder vinterplads på land.

5. Benyttelse af havnen

5.1. Navn og nummer

Både med fast plads i havnen skal være forsynet med navn og hjemsted samt gyldigt bådnummer, som skal være anbragt således, at det er synligt fra bro/kaj. Bådnummer fremsendes hvert år sammen med opkrævning for fast pladsleje.

5.2. Udskiftning af båd

Udskiftes den båd som er tilmeldt pladsen, skal dette meddeles havnefogeden. Er målene på denne båd under minimumsmålene til den anviste plads, kan pladsen bibeholdes indtil en mindre plads kan anvises. Er båden større end maksimumsmålene for bådpladsen, vil båden midlertidigt blive henvist til en anden plads i havnen, (hvis havnefogeden skønner det muligt), indtil en passende fast plads kan anvises og mod regulering af Indskud og pladsleje efter pladsens størrelse. Er dette ikke muligt vil båden blive overført til gæstemplads. Bådejeren vil i sådanne tilfælde blive afkrævet gæsteafgift.

5.3. Pladsbytning

Pladsbytning mellem to bådejere må kun finde sted efter forudgående aftale med havnefogeden.

5.4. Opsigelse og misligholdelse

Opsigelse af lejemålet skal ske til havnefogeden. Den forudbetalte pladsleje og indskud vil blive tilbagebetalt når pladsen er genudlejet. Ved misligholdelse af lejemålet eller ved grov eller gentagne tilsidesættelser af ordensreglementet kan Kalundborg Kommune ved anbefalet skrivelse til bådejeren opsiges lejemålet med øjeblikkelig varsel. Den forudbetalte pladsleje vil blive tilbagebetalt med fradrag af 3 måneders pladsleje.

5.5. Tilsyn, fortøjning og affendring

Det er bådejerens pligt at føre fornødent tilsyn med sin båd, enten ved selv at udføre dette eller ved fravær, af en bemyndiget person, hvis navn, adresse og evt. telefonnr. er meddelt havnefogeden. Bådejeren er selv ansvarlig for fortøjning og affendring af båden. Skader som følge af forkert eller mangelfuld fortøjning eller affendring er havnen uvedkommende. Der må ikke efterlades flydende fortøjninger i havnen. Alle fortøjninger, udhaerliner m.v. skal fjernes når båden sættes på land for vinteren

2.13 Slæbejoller og lignende må kun anbringes ved fartøjet, såfremt det kan ske uden gener for andre fartøjer.

2.14 Fartøjer, der ligger fortøjet, skal fastgøre fald og lignende således, at det ikke klapper unødigt mod masten.

2.15 Et fartøj må ikke oplægges i eller på havnen uden havnemyndighedens forudgående tilladelse. En sådan tilladelse vil i givet fald indeholde de fornødne praktiske anvisninger, betingelser om økonomisk sikkerhed, overholdelse af givne tidsfrister, tilsynspligt m.v.

2.16 Efterladte, sunkne eller strandede fartøjer kan havnemyndigheden forlange flyttet inden for en af havnemyndigheden fastsat rimelig tid. Efterkommes et pålæg herom ikke, kan havnemyndigheden efter endnu en meddelt frist, med fogedrettens bistand, og efter sølovens og retspejelovens regler, lade fartøjet fjerne og sælge for ejerens regning. Inden salget skal havnen så vidt muligt give ejeren besked. Provenuet fra et salg kan anvendes til hel eller delvis dækning af havnens omkostninger.

Såfremt en uafhængig vurderingsmand har erklæret, at fartøjet er værdiløst, eller at dets værdi ikke overstiger de skønnede salgskostninger, kan havnemyndigheden skaffe fartøjet bort efter at have givet skriftlig meddelelse herom til ejeren. Såfremt ejeren eller dennes opholdssted er ukendt for havnemyndigheden, kan meddelelse i stedet gives ved opslag på fartøjet samt ved annoncering i et lokalt dagblad/ugeblad.

Uanset sådant salg eller bortskaffelse hæfter ejeren fortsat for fuld betaling af havnemyndighedens omkostninger.

2.17 Vrag må ikke indbringes i havnen uden havnemyndighedens udtrykkelige tilladelse. Et sådant vrag henligger i enhver henseende for ejerens regning og risiko.

3. Optagning, reparation, brændstof m.m.

3.1 Søsætning/optagning må kun foretages ved de af havnemyndigheden anviste bolværker, ramper og lignende.

3.2 Umiddelbart efter søsætning/optagning har fartøjs ejeren pligt til at rydde kajen og landplads for bukke, vogne, støtter og andet grej.

5.6. Bådejerens ansvar

Bådejere som påfører skader på havneværker og anlæg, eller som forurener ved oliestild eller lignende, skal straks meddele dette til havnefogeden.

5.7. Havnens ansvar

Havnen påtager sig intet ansvar overfor bådejere eller andre, i tilfælde af brud på fortøjningspæle, broer eller havneværker.

5.8. Sunkne både

Synker en båd i havnebassin eller indsejling, skal ejeren straks afmærke stedet og underrette havnefogeden. Hævning af båden skal foretages snarest muligt, dog indenfor 48 timer fra uheldet. Sker dette ikke, kan havnen uden varsel lade båden fjerne for ejers regning og risiko.

5.9. Slæbejolle

Bådejere med fast bådplads i havnen, kan udover den båd de har havneplads til, frit benytte pladsen til en slæbejolle på følgende betingelser:

- At jollen ikke er større end den kan være indenfor bådpladsen uden gene for nabobådene
- At jollen forsynes med samme navn og pladsnr. som den båd der er tilmeldt pladsen
- At jollen, hvis pladsen forlades i mere end et døgn, medtages således at havnen kan disponere over pladsen.

5.10. Fravær på pladsen

Ved bådens fravær fra pladsen i mere end 4 døgn, skal pladsen forsynes med grønt skilt, og fravær skal meddeles havnefogeden. Er pladsen ledig disponerer havnen over denne. En bådplads kan max. ligge ubenyttet hen i 2 år. Dispensation fra dette meddeles af Teknik & miljøudvalget efter ansøgning.

5.11. El og vand

Lejere og gæstesejere kan frit bruge stikkontakter og vandhaner på havneområdet. Dog må varmeovne og køkkeninstallationer ikke tilsluttes havnens stikkontakter. Der må kun bruges de af sikkerhedstilsynet godkendte gummikabler med jordforbindelse. Kabler skal fjernes når båden forlades. Tilslutninger, som ikke overholder nævnte krav, vil blive afbrudt uden varsel på havnefogedens foranledning.

Bådejere, som ønsker permanent tilslutning til havnens stikkontakter, skal efter aftale med havnefogeden installere en bimåler. Afregning af elforbrug vil ske en gang årligt. Vandledninger må forventes at være tømte i perioden ca. 1. november til 1. april, eller så længe frostperioden varer.

3.3 Fartøjer, bådvogne og master m.m. må kun anbringes på de dertil bestemte arealer efter aftale med havnemyndigheden.

3.4 Fartøjer og bådvogne m.m., der henstår på havnens arealer eller henligger i havnens bassiner uden tilladelse, er havnemyndigheden berettiget til umiddelbart at fjerne for ejerens regning og risiko.

3.5 Benzin må ikke forefindes i fartøjer på land. Tankene skal tømmes og udluftes. Opbevaring af motorbrændstoffer, smøreløser og flaskegas på havnens område må kun finde sted med brandmyndighedens tilladelse.

3.6 Ved brændstofpåfyldning skal træffes alle forholdsregler til at sikre imod antændelse om bord eller på kaj.

4. Forskellige miljø- og ordensbestemmelser

4.1 Henkastning af affald af enhver art i havnebassiner eller på havnens område er forbudt. Der henvises til at benytte de affaldsbeholdere, der er opstillet på havnearealet.

4.2 Miljøfarligt affald såsom spildolie, malingrester, fortynder, udtjente oliefiltere og akkumulatorer må ikke anbringes i eller ved de almindelige affaldsbeholdere, men skal afleveres i de dertil indrettede specialbeholdere.

4.3 Reparationsarbejder eller lignende på skibe eller materiel, som henligger i havnen, skal foregå i henhold til gældende miljø- og arbejdsmiljøbestemmelser. Afrenset affald skal opsamles og bortskaffes i henhold til gældende bestemmelser således, at havnen ikke påføres et oprensings-, miljø- eller iltvindproblem.

4.4 Udpumpning af marinetolletter eller tømning af holding-/septictanke i havnen er forbudt. Der henvises til brug af havnens tolletter og modtagefaciliteter.

4.5 Udpumpning af olieholdigt vand i havnen er forbudt. Vandet skal opsuges og tømmes i de særlige beholdere, der er opstillet på havnen, mærket "Spildolie" eller "Olieholdigt bundvand".

4.6 Afrensning af fartøjer, som er påført biocidholdig bundmaling, må alene finde sted ved eventuelle særligt indrettede vaskepladser.

5.12 Affald

Miljøaffald skal afleveres i de på havnen opstillede tromler/tanke, se oversigtskort.

5.13. Grilning.

Grill må ikke opstilles på brændbart underlag, eller andetsteds hvor det kan forårsage skade.

6. Sejlads i havnen

6.1 Al sejlads i havnen skal foregå under størst mulig hensyn til andre både, og størst tilladte fart er 3 knob.

6.2 Badning og fiskeri i havnebassiner og sejløb er ikke tilladt.

7. Vinterplads på land

7.1 Alle både med fast plads i havnen kan få anvist vinterplads på land. Havnefogeden afgør suverænt det enkelte fartøjs placering på land, herunder afstand til nabobåd m.v. Overholdes dette ikke, vil båden blive krævet fjernet på ejers regning og risiko.

7.2 Ingen båd må sættes på havnens arealer uden dette forud er aftalt med havnefogeden. Både, der er anbragt på en plads som ikke er anvist af havnefogeden, vil uden varsel blive fjernet for ejers regning.

7.3 Bådstativer/bukke skal være let flyt- og håndterbare. Der må ikke benyttes bådvogne. Joller må godt benytte trailere/Jolle vogne, dog må disse ikke henstå på pladsen efter d.1/6, uden forudgående aftale med havnefogeden.

7.4 Bådejerne er ansvarlig for korrekt afstivning af bådene. Er dette ikke tilfældet, vil havnefogeden være berettiget til at påtale de benyttede konstruktioner og evt. kræve disse ændret.

7.5 Opsætning af telthuse må kun ske efter forud indhentet tilladelse fra havnefogeden.

7.6 Master, der anbringes ved eller på en vinteropbevaret båd, må ikke være til gene for kørsel eller færdsel i området.

7.7 Umiddelbart efter søsætningen skal det benyttede landareal afleveres ryddet og rengjort. Er bådstativet/bukke ikke flyttet til den af havnemyndigheden anviste plads inden d. 1/6, kan havnefogeden foranledige dette flyttet for bådejerens regning.

4.7 Følgende aktiviteter må kun finde sted inden for havnens område med havnemyndighedens forudgående tilladelse:

a) Afbrænding af fyrværkeri. Afbrænding af festfyrværkeri kræver dog tillige politiets tilladelse.

b) Åben ild, herunder åben grill, om bord i fartøjet og på havneområdet i øvrigt uden for eventuelle dertil indrettede grill-pladser.

c) Fiskeri.

d) Vandskiløb, kapsejlads, benyttelse af sejlbretter, sejlads med vandscootere og lignende.

e) Badning og dykning fra skibe eller bolværker.

f) Placering af husbåde.

g) Teltslagning og opstilling af campingvogne.

4.8 Havnemyndigheden kan give anvisninger vedrørende færdsel på havneområdet.

4.9 Parkering af campingvogne og bådtrailere må kun ske på de dertil særligt indrettede parkeringspladser.

4.10 Alt, hvad der findes, optages eller bjærges inden for havneområdet, skal straks anmeldes til havnemyndigheden.

5. Havneopsyn, ansvar og straffebestemmelser

5.1 Enhver, der befinder sig på havneområdet, har pligt til straks at efterkomme havnemyndighedens anvisninger og påbud, herunder også om at fjerne sig fra havnens område.

Hvis en fartøjsejer eller en anden bruger af havnen ikke efterkommer dette reglements bestemmelser eller de af havnemyndigheden givne pålæg så hurtigt, som det skønnes nødvendigt af myndigheden, er denne berettiget til at træffe de fornødne foranstaltninger til, at sådant sker. For beskadigelser, som derved måtte blive påført fartøjet med udstyr eller andre genstande, kan ejeren ikke forlange erstatning. Ejeren er pligtig til at erstatte de udgifter, som de udførte foranstaltninger måtte have medført.

Efterladte stativer/bukke (dvs. uden navn & pladsnummer) vil uden varsel blive fjernet/skrottet.

7.8 Både der henstår på vinterpladsen efter d. 1/6 skal flyttes til en af havnefogeden anvist plads. Dette sker for ejers regning & risiko.

7.9 Det er ikke tilladt at have permanent eltilslutning på vinterpladsen. Elkabler skal fjernes når båden forlades.

8.0 Hel eller delvis afrensning af bundmaling på vinterpladsen må kun ske med det af havnen anskaffede værktøj.

5.2 Mener nogen sig forurettet af havnemyndigheden, kan sagen indbringes for havnebestyrelsen/havneudvalget, men et påbud skal under alle omstændigheder efterkommes.

5.3 Fartøjsejeren er ansvarlig for enhver skade (herunder tings-, person-, og følgeskade), der er forårsaget ved fejl eller forsømmelse udvist af fartøjsejeren eller øvrige besætningsmedlemmer. Ansvaret gælder skade, som direkte eller indirekte er forvoldt i forbindelse med anløbet af, opholdet i, brugen af eller afsejlingen fra havnen.

5.4 Havnemyndigheden er ansvarlig for skader på fartøjet eller dets besætning, såfremt skaderne er forårsaget ved fejl eller forsømmelse begået af havnemyndigheden.

5.5 Medmindre højere straf er forskyldt efter anden lovgivning, straffes overtrædelse af pkt. 2.1-2.2, 2.5-2.7, 2.9-2.15, 2.17, 3.1, 3.5-3.6, 4.1-4.9 og 5.1, første afsnit, med bøde.

Dette ordensreglement er udfærdiget i medfør af § 15, stk. 2, i lov om havne, lovebekendtgørelse 457 af 23. maj 2013, og godkendt af Trafik-, Bygge- og Boligstyrelsen ved brev af d.23. november 2018 i henhold til § 7 i bekendtgørelse nr. 580 af 29. maj 2013 om Trafikstyrelsens opgaver og beføjelser mv.

Reglementet træder i kraft 14 dage efter meddelelsen har været bragt i efterretninger for søfarende.

Således vedtaget af Kalundborg Kommune, den

26/4-2022



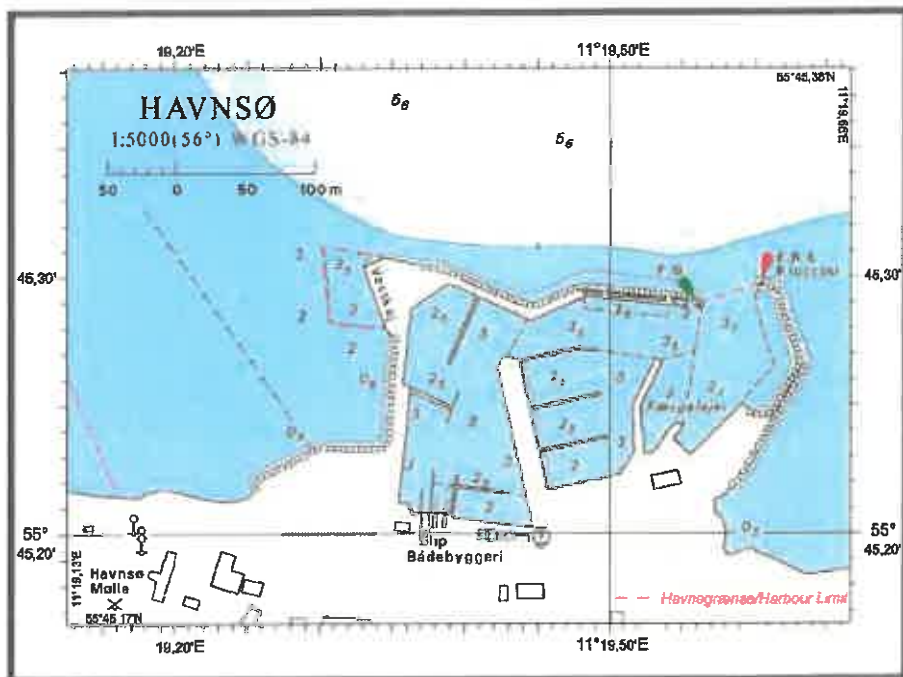
Jacob Beck Jensen
fmd. Udvalget for teknik og miljø



Christian Sabber
Plan, byg og miljøchef

Godkendt af Trafik-, Bygge- og Boligstyrelsen, den 23. november 2018

Havnsø Havn:



© Geodætistyrrelsen

Havneområde:

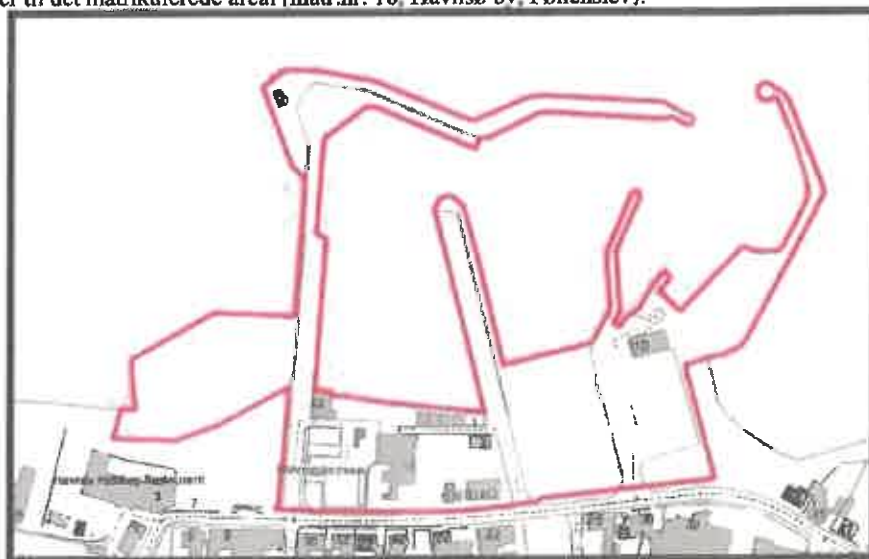
Det til havnen hørende søområde er begrænset af havnens dækkende værker samt en ret linje mellem ydermoleme med nedenstående koordinater:

- 1) 55°45,290'N 011°19,564'E (molefyr)
- 2) 55°45,296'N 011°19,600'E (E-lige dækmole).

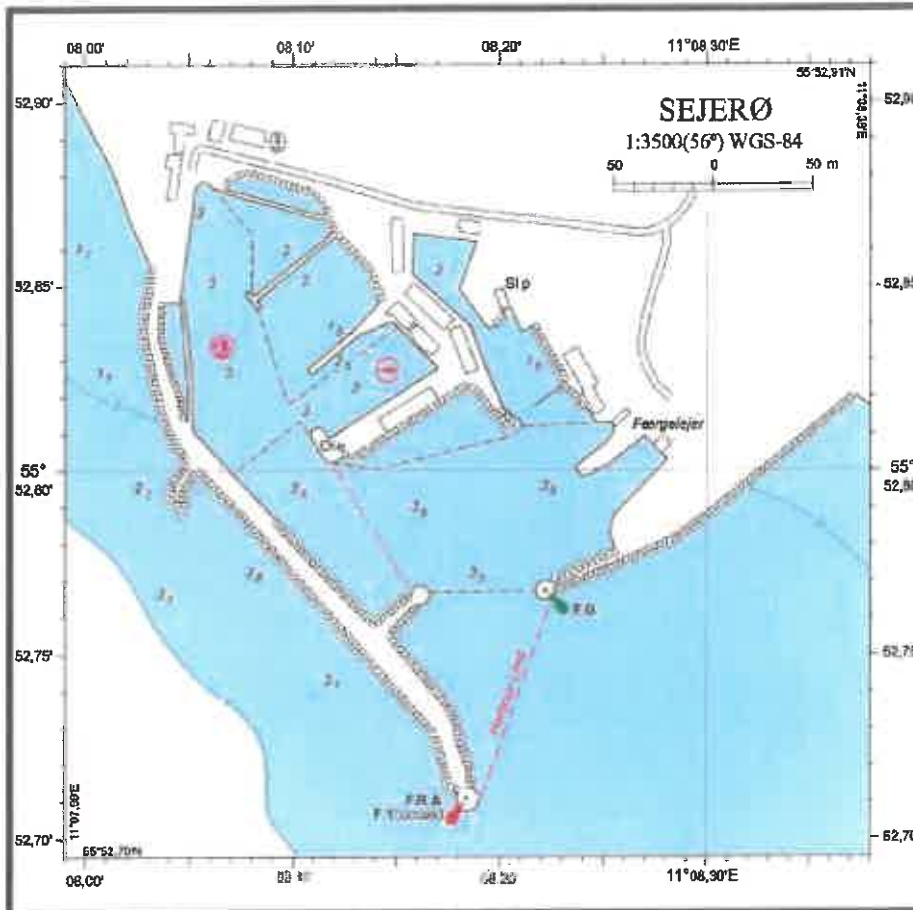
Udfor Vestkaj findes et søområde begrænset af rette linjer gennem nedenstående koordinater:

- 1) 55°45,280'N 011°19,345'E (Vestkaj S)
- 2) 55°45,282'N 011°19,306'E
- 3) 55°45,312'N 011°19,301'E
- 4) 55°45,308'N 011°19,344'E (Vestkaj N)

Landareal svarer til det matrikulerede areal (matr.nr. 18, Havnsø bv, Føllenslev):



Sejerø Havn:



© Geodatastyrelsen

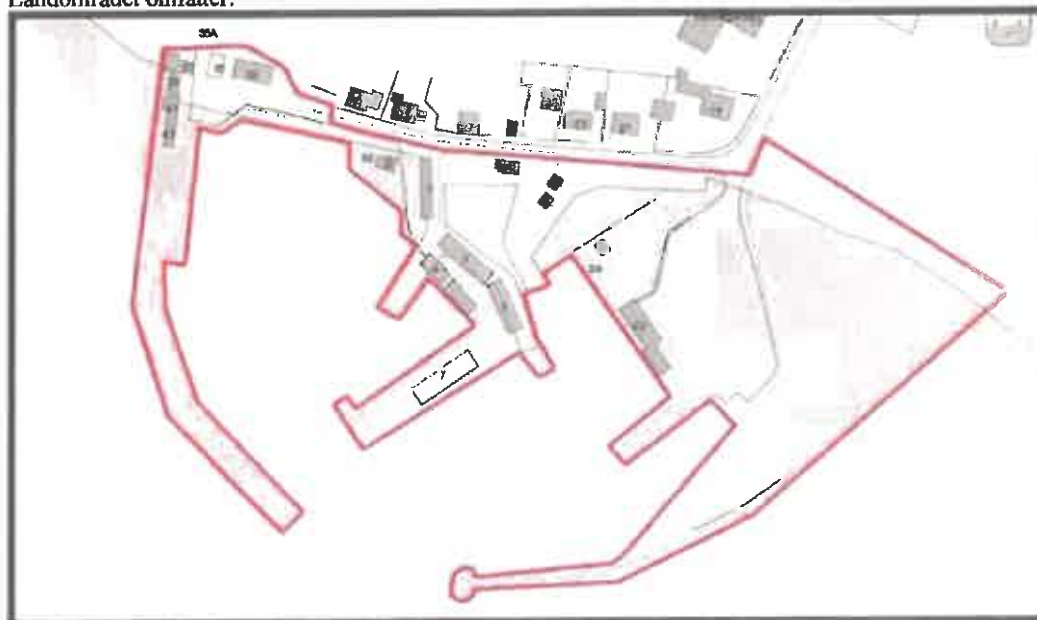
Havneområde:

Det til havnen hørende sømråde er begrænset af havnens dækkende værker samt af en ret linje mellem molehovederne:

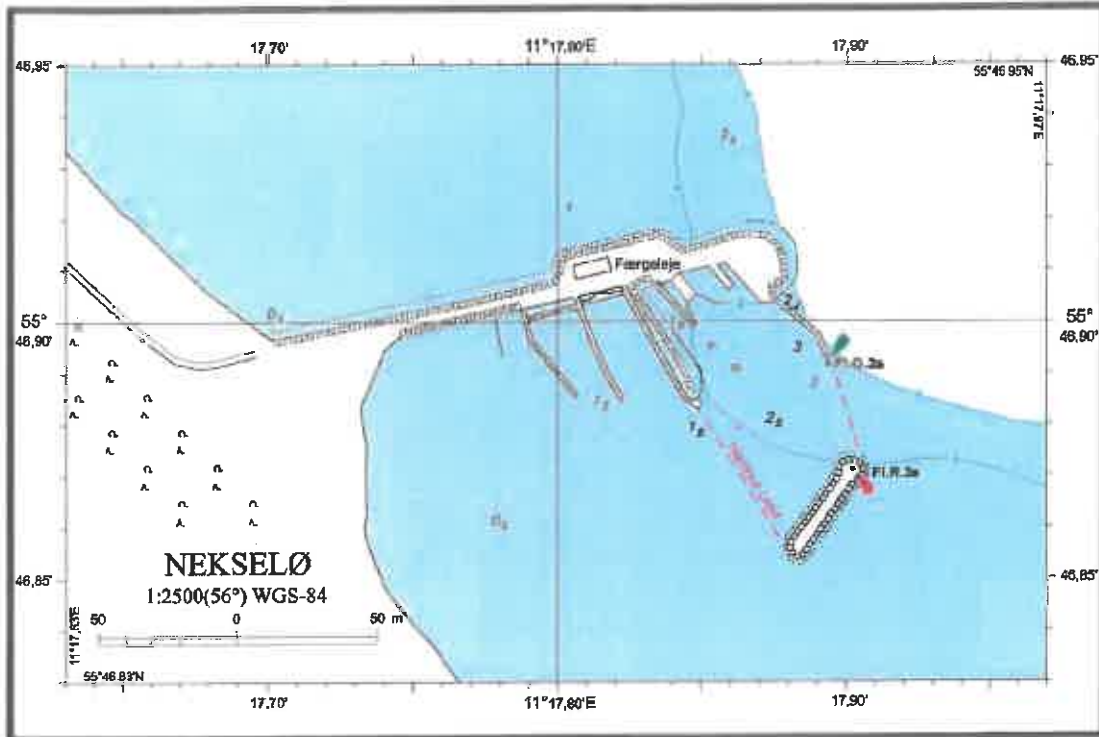
1) 55°52,765'N 011°08,225'E (fyr F.G)

2) 55°52,709'N 011°08,190'E (fyr F.R)

Landområdet omfatter:



Nekselø Havn:

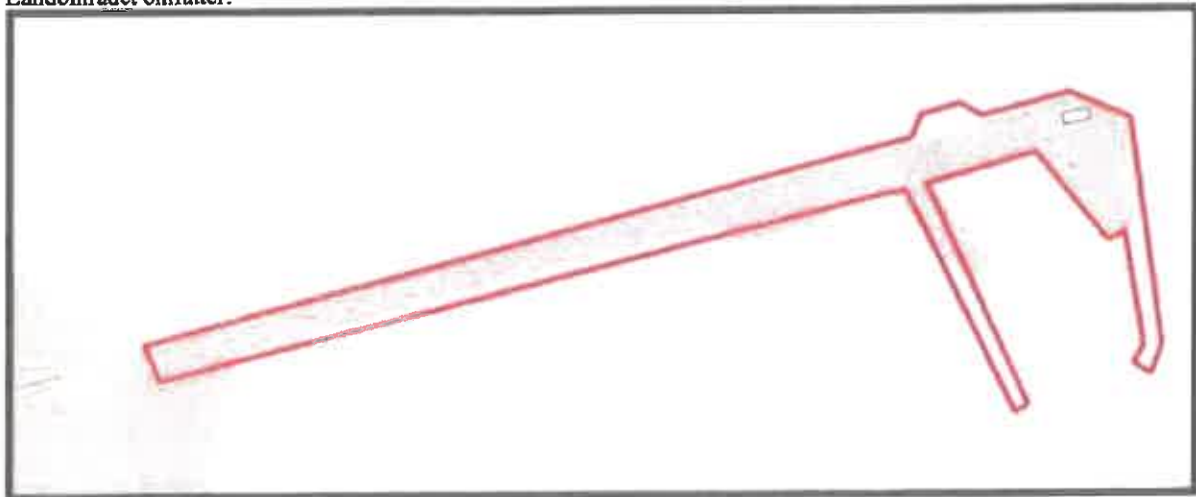


Havneområde:

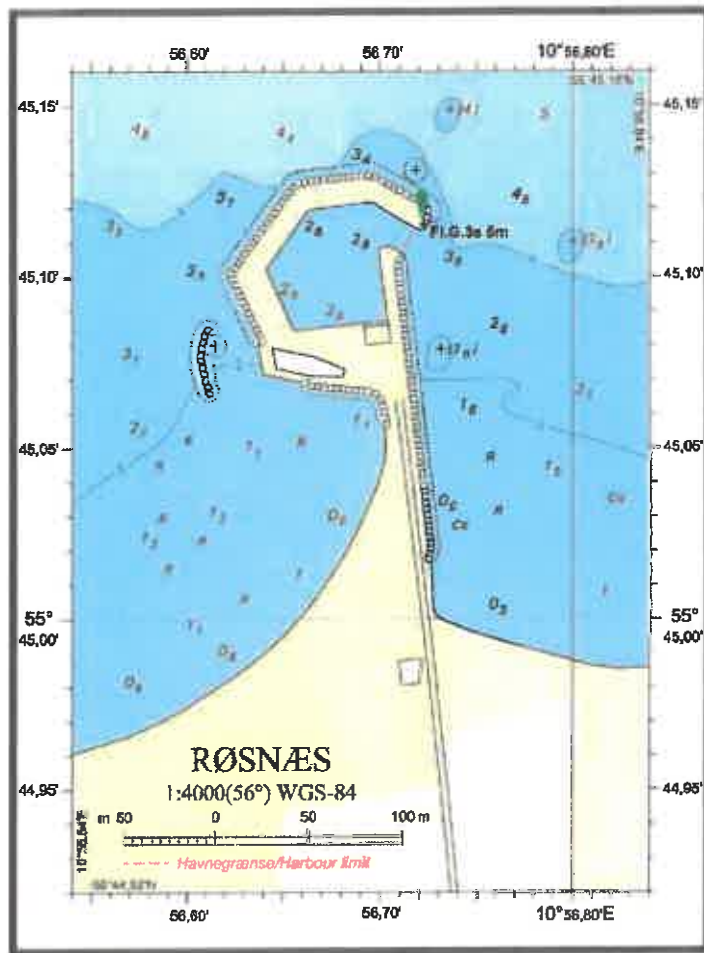
Det til havnen hørende søområde er begrænset af havnens dækkende værker samt af rette linjer gennem nedenstående koordinater:

- 1) 55°46,883'N 011°17,848'E, W-lig molehoved
- 2) 55°46,855'N 011°17,879'E, SW-lig læmolehoved
- 3) 55°46,872'N 011°17,905'E, NE-lig læmolehoved med fyr (Fl.R.3s)
- 4) 55°46,891'N 011°17,894'E, E-lig bølgeskærm med fyr (Fl.G.3s)

Landområdet omfatter:



Røsnæs Havn:



Havneområde:

Det til havnen hørende søområde er begrænset af havnens dækkende værker samt af en ret linje mellem molehovederne:

- 1) 55°45,114'N 010°56,720'E (fyr F.G)
- 2) 55°45,107'N 010°56,709'E

Landområdet omfatter:



Til Kalundborg Kommune
Att. Michael Høy

Edvard Thomsens Vej 14
2300 København S
Telefon 7221 8800
Fax 7262 6790
info@tbst.dk

www.tbst.dk

Sagsnr.: TS60500-00021
Dato 23. november 2018
Sagsbehandler: LLTO

Godkendelse af ordensreglement for Havnsø, Sejerø, Neksælø og Røsnæs havne

Kalundborg Kommune har i e-mail af 25. april 2018 søgt om godkendelse af havnens nye ordensreglement.

Høring af andre myndigheder:

Trafik-, Bygge- og Boligstyrelsen har anmodet Søfartsstyrelsen og Geodatastyrelsen om eventuelle bemærkninger til det modtagne ordensreglement.

Trafik-, Bygge- og Boligstyrelsens afgørelse

Trafik-, Bygge- og Boligstyrelsen godkender hermed ordensreglementet for Havnsø, Sejerø, Neksælø og Røsnæs havne med henvisning til § 15, stk. 2 i lovbekendtgørelse nr. 457 af 23. maj 2012 om havne, jf. § 16 i bekendtgørelse nr. 1197 af 3/10/2018 om Trafik-, Bygge- og Boligstyrelsens opgaver og beføjelser, klageadgang og kundgørelse af visse af Trafik-, Bygge- og Boligstyrelsens forskrifter.

Trafik-, Bygge- og Boligstyrelsens godkendelse er under forudsætning af, at følgende indsættes på et passende sted i det individuelle ordensreglement:

"Ordensreglementet træder i kraft 14 dage efter, der har været bragt meddelelse i Efterretninger for Søfarende".

Godkendelsen er endvidere meddelt under forudsætning af, at et godkendt ordensreglement hvori godkendelsesdatoen er indsat, sendes til Søfartsstyrelsen, Carl Jacobsens Vej 31, 2500 Valby, inden 14 dage fra dags dato med henblik på offentliggørelse i Efterretninger for Søfarende. Fremsendelsen kan også ske elektronisk på sfs@dma.dk.

Et eksemplar af det godkendte og tilrettede ordensreglement bedes endvidere sendt til Trafik-, Bygge- og Boligstyrelsen samt til Geodata-

styrelsen, Søkortområdet, Lindholm Brygge 31, 9400 Nørresundby inden 14 dage fra d.d. Fremsendelsen kan også ske elektronisk på gst@gst.dk.

Godkendelsen er betinget af, at ansøger ændre den sidste underskrift til "Godkendt af Trafik-, Bygge- og Boligstyrelsen, den ", idet Kystdirektoratet ikke længere er myndighed for godkendelsen af ordensreglementer. Ydermere skal henvises til rette bekendtgørelse.

Klagevejledning

Afgørelser truffet i henhold til havnelovens § 15, stk. 2 kan ikke påklages til transport-, bygnings- og boligministeren eller anden administrativ myndighed, jf. § 42, stk. 1, i Bekendtgørelse nr. 1197 af 28/09/2018 om Trafik-, Bygge- og Boligstyrelsens opgaver og beføjelser, klageadgang og kundgørelse af visse af Trafik-, Bygge- og Boligstyrelsens forskrifter.

Med venlig hilsen

Lærke Lagoni Tolstrup
Studentervedhjælper