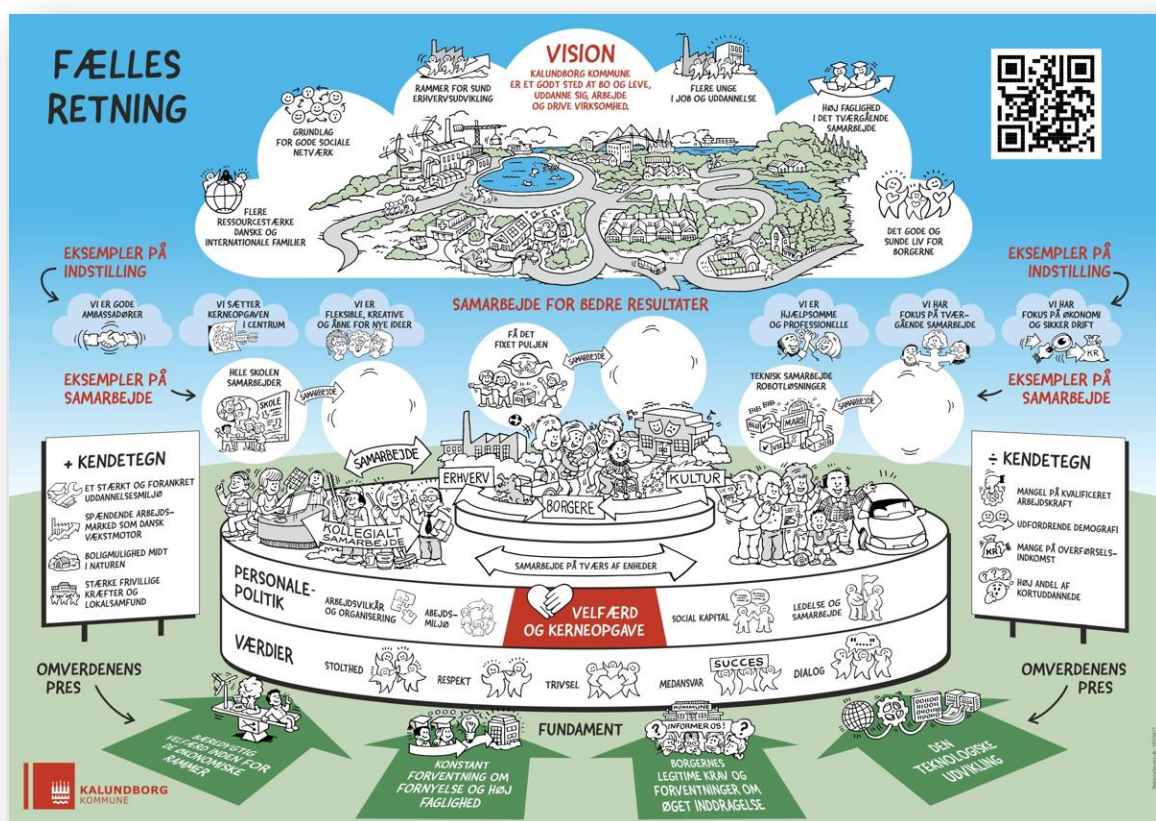




Rekruttering af skoleleder til Raklev skole



Stillingsbeskrivelsen	2
Raklev skole	5
Visioner for folkeskolen i Kalundborg Kommune	6
Kalundborg Kommunes organisering	7
Den politiske organisation	9
Mere om Kalundborg Kommune	9
Rekrutteringsproces	10



Stillingsbeskrivelsen

Skoleleder med et stort engagement og erfaring

Vores tidligere skoleleder er gået på pension, derfor søger vi nu efter en engageret person til en spændende stilling som skoleleder på Raklev skole.

Vi søger en leder, der har respekt for alt det der fungerer godt og som har lyst til at være en del af skolens kultur og stolt bære traditionen videre. Du skal naturligvis også have blik for udvikling og være nysgerrig på tendenser og potentialer.

Du skal kunne kommunikere ærligt og "lige ud af posen", samtidig med at du kan skabe opmærksomhed omkring skolen internt og eksternt og dermed være synlig for både elever, forældre og personalet.

For at få succes i jobbet er det vigtigt, at du har erfaring og er engageret og samtidig kan gå ind i rollen som skoleleder med en vis grad af ydmyghed. Du skal evne at se muligheder frem for begrænsninger og hvis du gør det med lidt humor og en smittende glæde, vil du passe perfekt på Raklev skole.

Vi har kort fortalt brug for en skoleleder der kan fortsætte udviklingen af skolen med blik for både proces og resultater og som kan fungere som både empatisk lytter og problemknuser.

Afsættet for arbejdet i Kalundborg Kommune er "Fælles Retning" – det er det, du kan se på forsiden af denne profil. I tillæg hertil beskriver kommunens Ledelses- og styringsgrundlag, hvordan vi skaber fælles retning, og hvilke forventninger, der er til den måde, der ledes og styres på i kommunen. Ledelses- og styringsgrundlaget består af følgende fire felter:

- Vi optimerer samarbejder og processer
- Vi holder styr på driften
- Vi skaber velfærd sammen med andre
- Vi styrker ressourcer hos os selv og andre

Det betyder, at du som skoleleder skal styre skolen gennem samarbejde og økonomisk ansvarlighed. Samtidig stiller forståelsen af velfærd, som noget vi skaber sammen med andre, krav til, at både egne og lokalsamfundets ressourcer aktiveres og styrkes. Læs mere om ledelses- og styringsgrundlaget her: [Ledelses- og styringsgrundlag](#)

Vi er en arbejdsplads, hvor vi vægter hjælpsomhed og uhøjtidelighed højt, hvilket kommer til syne gennem vores ubureaukratiske facon, flade struktur og decentrale handlerum. Derudover tillægger vi den betydning, at gode ideer vokser og bliver til virkelighed gennem samspil i organisationen, fordi vores medarbejdere gerne vil gøre en forskel. Det omfatter samtidig et ledelsesansvar for at skabe den fælles forpligtigende retning.



Du skal være skoleleder hos os, fordi du brænder for at gøre en forskel, er nysgerrig på og har viden om skoleområdet. Du er en kompetent leder, der kan sætte en tydelig retning, insisterende ambitioner for kvaliteten og samtidig har en inddragende ledelsesstil. Dertil er det forventningen, at begrebet "at trække på samme hammel" ligger fuldstændig naturligt til dig. Fælles retning er nemlig ikke bare noget, vi siger – det er noget, vi gør. Det betyder også en gensidig forpligtigelse igennem hele ledelseskæden fra Kommunalbestyrelse til klasseværelse.

Skolelederens profil:

Vi søger en skoleleder, der har ledelseserfaring og som er bevidst om ledelsesopgaven i en politisk styret organisation. Dertil indsigt i ledelsesopgave med ressourcestyling, struktur og god planlægning som fundament for den faglige ledelse. Du skal med andre ord være stærk på det faglige og have lyst og evne til at tilegne dig ny viden inden for området.

Du skal have undervisningskompetence på folkeskoleområdet. Derudover skal du:

- Have ambitioner på børnenes vegne ved at skabe resultater via de kompetencer der er brug for
- Have et skarpt blik for medarbejdernes motivation og teamsamarbejde, og du arbejder systematisk for at skabe rum for faglig dialog. Du forstår betydningen af at være synlig blandt medarbejdere og elever i undervisning og aktiviteter
- Kunne balancere mellem forankring og fornyelse på en skole med mange traditioner og med et konstant behov for udvikling
- Være handlekraftig, synlig og tydelig – og samtidig være lyttende og anerkendende
- Kunne prioritere den faglige sparring med ledere og medarbejderne – og tage aktivt del i arbejdet omkring børn, forældre og bestyrelse
- Være kreativt tænkende, have humor og kunne lede med et glimt i øjet
- Være visionær og udviklingsorienteret og have et godt blik for skolens muligheder og samarbejdsrelationer
- have hjertet på rette sted og evner at være kulturbærer og værdiskaber
- kunne lade dig inspirere af medarbejderne
- være stærk kommunikativt og handlekraftig når det kræves
- have ledelseserfaring indenfor skoleverdenen og gerne en relevant lederuddannelse, evt. på PD-niveau
- have økonomisk, IT-fagligt, administrativt og pædagogisk overblik



Vi kan tilbyde

En spændende lederstilling med masser af udviklingsmuligheder på en skole med gode faciliteter, som er veldrevet og som har gode traditioner, der kan og skal udvikles videre. Du vil blive en del af et stort velfungerende ledernetværk i Kalundborg Kommune, og du vil blive tilbudt en mentorordning det første år.

Samtidig tilbyder vi muligheden for at realisere høje faglige ambitioner i tæt samspil med øvrige skoleledere, direktøren for børn og ungeområdet samt kompetente kolleger i fagforvaltningen. Samtidig tilbydes et tværfagligt samarbejde med skolesocialrådgivere, ungdomsuddannelser, SSP, virksomheder og mange flere. Vi har en flad organisation, hvor skolelederne indgår i direkte reference til direktøren. Det giver både muligheder for at indgå i et strategisk samarbejde i hele skolelederkredsen i udviklingen af det samlede folkeskoleområde – og forudsætter samtidig en evne til at lede opad med forståelse for vilkårene i en politisk styret organisation.

Lønniveau

Stillingen besættes på tjenestemandsvilkår. De ambitioner og krav, der knytter sig til skolelederstillingen, muliggør en lønaftale på omkring 551.000 kr. årligt. Dertil kommer pension. Der er også mulighed for kontraktansættelse med 15% kontrakttillæg.



Raklev skole

Raklev skole er kendetegnet ved et tæt og forpligtigende samarbejde mellem børn, personale og forældre.

Skolebestyrelsen og personalet har igangsat udviklingsarbejder, der sikrer og udvikler et højt fagligt udbytte og fokus på børnenes trivsel.

Sidste skoleår var overskriften: Fælles om læring.

Målet er en øget dialog med forældrene – gennem et tæt samarbejde om hjemmearbejdet og udvikling af kommunikationen mellem skole og hjem. I det kommende år skal skolen udvikle projektarbejdet med fokus på elevernes egne emner. Evalueringen i år viser, at eleverne profiterer fagligt af projektorienterede forløb, der udspringer af elevernes frie valg og interesser.

Skolefritidsordningen har udeaktiviteter som omdrejningspunkt i et smukt område, hvor der er muligheder for en masse forskellige aktiviteter. Personalet i fritidsordningen har ansvaret for den understøttende undervisning i børnehaveklassen, første og anden klasse. Det har betydet en rolig og glidende overgang til mere legende og aktivitetsprægede aktiviteter i fritidsordningen.

Tilgængelighed er forudsætningen for en åben og udviklende dialog. Lederen og personalet på Raklev skole er til at træffe for en snak om stort og småt. Et fokuspunkt de seneste år har været et skift fra en skriftlig besked til dialog i en telefonsamtale.

Der er 75 elever på Raklev skole. I skoleåret 2021/2022 intensiveres samarbejdet mellem klasserne i "fællestimer". Børnehaveklassen og første klasse arbejder sammen i 50% af undervisningstiden. Anden og tredje i 30% af tiden. Fjerde, femte og sjette klasse i en mindre del af undervisningstiden.

Skolen har sjæl og er en aktiv del af lokalsamfundet i samarbejde med kirken og idrætsforeningerne. Lokale kunstnere har beriget udsmykningen af skolen i samarbejde med børnene.





Visioner for folkeskolen i Kalundborg Kommune

Den overordnede vision i Kalundborg Kommunes Børn- og Ungepolitik er, at alle børn skal have mulighed for at indfri deres potentiale.

Folkeskolen udgør en central del af kommunens arbejde med at sikre lige muligheder for alle børn. I Kalundborg kommune arbejder vi ud fra, at alle børn har ret til at være en del af stærke børnefællesskaber, enten i en almen folkeskole eller i et specialiseret tilbud. Der tages udgangspunkt i den enkelte elevs ressourcer og muligheder for at deltage og vi er optaget af at styrke elevernes trivsel, sænke deres fravær og hæve deres faglige niveau. Det er igennem inspirerende rammer og tydelige faglige rollemodeller samt dagligdagens motiverende læring, at eleverne dannes og udvikler sig. Blandt meget andet forsøger vi at skabe en ramme hvor bevægelse og udeundervisning er en naturlig del af læringsmiljøerne. Vi ønsker at tilbyde moderne læringsmiljøer med digitalisering og anvendelse af læringsportaler, kobling mellem folkeskole og erhvervsliv, samspil mellem almen- og specialområdet med fokus på inkluderende læringsmiljøer i tilknytning til almenområdet samt forpligtende faglig ledelse til understøttelse af faglighederne i folkeskolen.

Skolevæsenet i Kalundborg Kommune består af 16 almene folkeskoler, 3 inklusionscentre og 2 specialskoler, hvor der i alt går ca. 4.000 elever. Vores 10. klasser er samlet på Allikeland gymnasium.

Folkeskolen er et omdrejningspunkt i mange lokalsamfund - og for elever, forældre og medarbejdere udgør skolen et væsentligt holdepunkt i hverdagen. Derfor er ambitionen, at folkeskolen bidrager aktivt til udviklingsstrategiens vision om, at kommunen skal være et godt sted at bo, leve, arbejde og drive virksomhed. Desuden spiller folkeskolen en central rolle i visionen om Kalundborg som en attraktiv uddannelsesby, med et stærkt uddannelsesmiljø.

Kalundborg kommune har en fælles folkeskolestrategi. På nedenstående link, er det muligt at se en lille film om strategien, samt læse vores fælles folkeskolestrategi

<https://kalundborg.dk/politik/planer-politikker-og-strategier/strategier#Folkeskolestrategi>

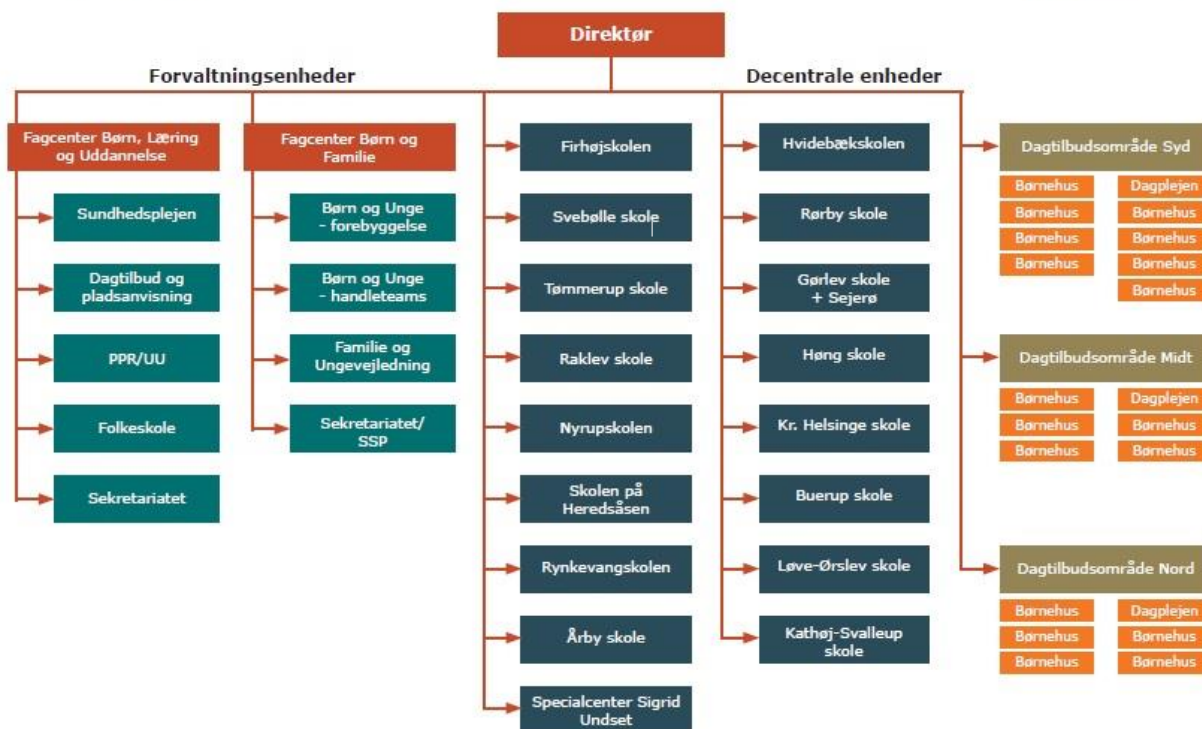




Kalundborg Kommunes organisering

Kalundborg Kommunes styringsfilosofi baserer sig på en flad struktur med som hovedregel kun to ledelseslag. Der lægges i den overordnede organisation vægt på, at de enkelte enheder har stor selvstændighed, og dermed bygger styringsformen på en markant decentralisering. Borger og erhvervsliv er i centrum, og derfor skal der være gode muligheder for, at den enkelte enhed og ledelse selv skal kunne udvikle sig i samspillet med brugeren. Den gennemgående tankegang er derfor at støtte den decentrale ledelse og give denne muligheder på indholdssiden.

Børn og ungeområdet Kalundborg Kommune
Organisationsdiagram



Der er udarbejdet et ledelses- og styringsgrundlag, der skal understøtte, at vi i endnu højere grad har fokus på kerneopgaven, kernevelfærden. Innovation og samskabelse med relevante interessenter.

Grundlaget er blevet til i et samarbejde mellem Direktionen og kommunens Niveau 2 chefer, der via dialog og kvalificering har udarbejdet og formuleret de nye pejlemærker for ledelse og styring. En "klassisk" Kalundborg-tilgang, hvor der er stor tiltro til, at vi når mere i fællesskab end med direktiver ovenfra.

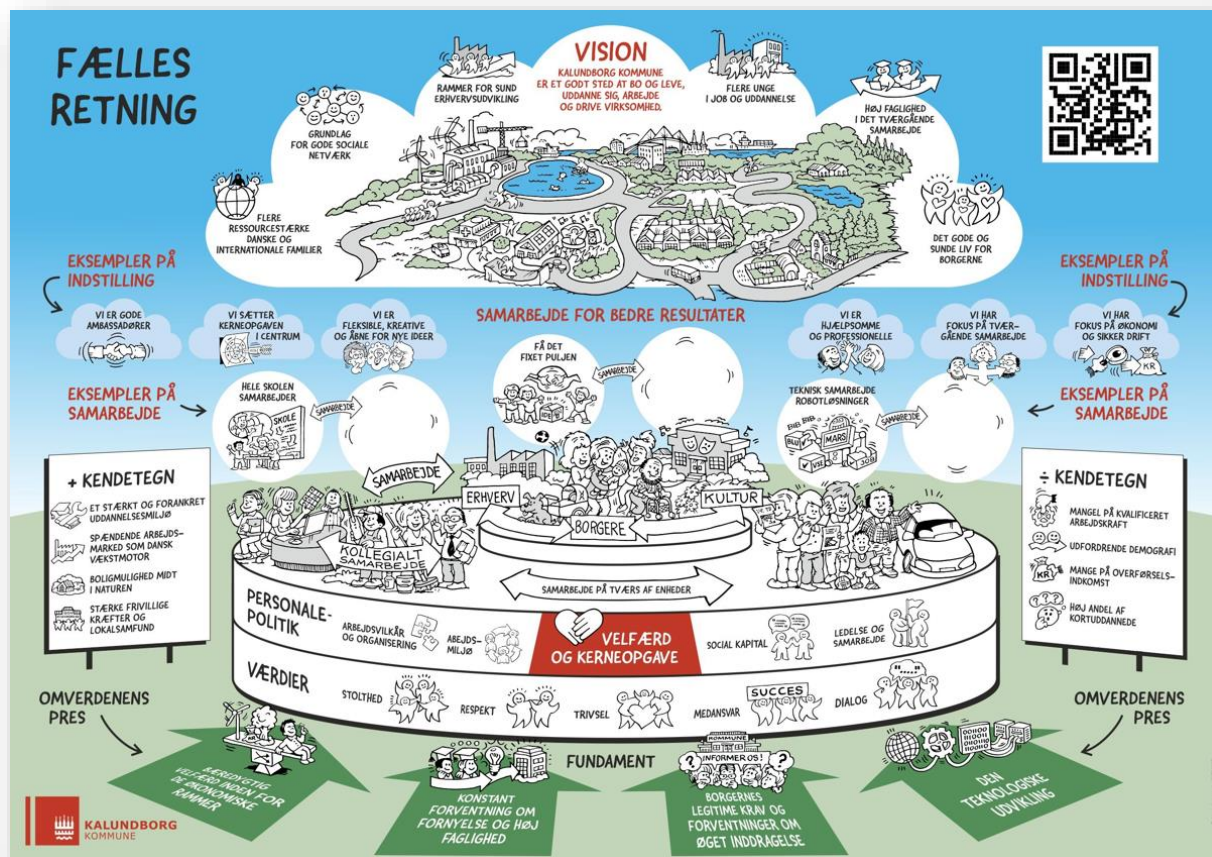
Hovedoverskrifterne er:

- Vi optimerer samarbejde og processer
- Vi skaber velfærd sammen med andre
- Vi holder styr på driften
- Vi styrker ressourcer hos os selv og andre

Læs mere om ledelses- og styringsgrundlaget her: [Ledelses- og styringsgrundlag](#)



Som Niveau 2 chef i Kalundborg er man en del af den samlede ledelse, der består af 45 personer, og som mødes jævnligt. Den samlede ledelse har bl.a. medvirket til udviklingen af den omtalte visionsplakat "Fælles Retning". Plakaten er en anderledes måde at fortælle om den retning og udvikling, der sker i Kalundborg Kommune, ved hjælp af visuelle tegninger og illustrationer i stedet for ord.



Derudover er det også her, at der er udviklet en "grundfortælling", der fortæller, hvad der er vigtigt, når man skal arbejde i Kalundborg Kommune. Det er ikke mindst noget om samarbejde med afsæt i den kendte symbiose. Det er bæredygtig udvikling såvel socialt, miljømæssigt som økonomisk. Endelig er det fokus på, at det er resultaterne, der skal vise – og bevise – at opgaven er i centrum, og at fokus er at gøre en forskel. Læs mere herom på vores hjemmeside.



Den politiske organisation

Den politiske organisation består af Kommunalbestyrelsen, Økonomiudvalget samt seks stående udvalg. De er: Børn- & Familieudvalget, Ældre- & Sundhedsudvalget, Teknik- & Miljøudvalget, Socialudvalget, Kultur- & Fritidsudvalget samt Unge- & Beskæftigelsesudvalget.

Det er en kommune med styr på sin drift og dermed også på økonomien. Det er selvfølgelig noget, der er befordrende for roen i den samlede kommunale organisation, der er præget af en rigtig god grundstemning.

Der arbejdes struktureret med en fireårig udviklingsstrategi, der sætter retning – ikke blot i ord men også – i praksis. Kalundborg Kommunes *Udviklingsstrategi frem mod 2030 – mangfoldige ressourcer og fællesskaber på tværs* har følgende hovedoverskrifter:

- Bæredygtig udvikling - i byen og på landet
- Flere borgere i kommunen – et godt sted at bo og leve
- Vækst – erhvervsudvikling og jobs
- Fremtidens Velfærd
- Lokale uddannelser, tæt på virksomhederne
- Infrastruktur – sammenhæng, netværk og forbindelser

Kalundborg Kommunes *Udviklingsstrategi frem mod 2030 – mangfoldige ressourcer og fællesskaber på tværs* blev godkendt i Kommunalbestyrelsen i januar 2021 og kan læses her: [Udviklingsstrategi](#)

Mere om Kalundborg Kommune

Kalundborg Kommune med knap 49.000 indbyggere ligger naturskønt på det vestligste Sjælland. Nogle af landets største vandflader – Saltbæk Vig og Tissø – er en del af de mange naturmæssige højdepunkter i den geografisk vidtforgrænsede kommune. Kystlinjen præges af de tre markante halvøer Reersø, Asnæs og Røsnæs og er begunstiget af det tørre og solrige "storebæltsklima", der tilgodeser en række sjældne planter og dyr.

Kalundborg Kommune huser nogle af Danmarks største virksomheder (bl.a. Novo Nordisk) og er en national vækstmotor. I mere end 50 år har private og offentlige virksomheder arbejdet sammen og skabt en verdenskendt industriel symbiose, hvor rester fra produktionen på én virksomhed f.eks. bliver til råvarer på en anden. Der eksisterer i dag 30 forskellige strømme mellem virksomhederne til gavn for både økonomien og miljøet. Kalundborg Symbiose handler kort sagt om, at virksomheder samarbejder for at producere på en mere bæredygtig måde, der samtidig gavner virksomhedernes bundlinje.

Samarbejdet udmønter sig ikke bare i fælles investeringer i fx produktion af grøn energi, men også i fælles fodslag i forhold til infrastruktur, uddannelse og tiltrækning af kvalificeret arbejdskraft. En fælles indsats og partnerskab som har resulteret i at vi nu er ved at realisere Kalundborg som en uddannelses- og innovationskommune.

Kalundborg Kommune er på netop vej til at blive et uddannelsesmæssigt knudepunkt med bl.a. ingeniøruddannelse, elektrikeruddannelse og uddannelsesmuligheder for bioanalytikere.



Rekrutteringsproces

Ansøgers vurdering af arbejdspladsen

Alle interesserede er velkomne til at kontakte os med spørgsmål om stillingen og en eventuel drøftelse af personlige kvalifikationer i forhold til stillingen. Alle henvendelser behandles fortroligt. Henvendelse kan rettes til

- Direktør Michael Gravesen tlf. 21 13 04 19

Under de to samtalerunde, der indgår i ansættelsesproceduren, vil der som udgangspunkt ikke være anledning for ansøgerne til at stille spørgsmål.

Arbejdspladsens vurdering af ansøgerne

Ansættelsesudvalget udvælger ansøgere til 1. samtalerunde og gennemfører herefter 1. og 2. samtalerunde. Ansættelsesudvalget vurderer ansøgerne ud fra de faglige, ledelsesmæssige og personlige kompetencer, der er beskrevet her i jobprofilen.

Ansættelsesudvalget er sammensat af:

- Michael Gravesen, direktør
- Lise Ebdrup, Afdelingsleder Børn, Læring og Uddannelse
- Line Hjort Christensen, Viceskoleleder Hvidebækskolen
- Christina Hansen, AMR og sekretær
- Bodil Therkelsen, TR og lærer
- Kristina Jensen, medarbejderrepræsentant
- Cathrine Lauridsen, skolebestyrelsesmedlem
- Anja Therkelsen, skolebestyrelsesmedlem
- Troels Jensen, skolebestyrelsesmedlem

Ansættelsesudvalget har efter sidste samtalerunde følgende grundlag for vurderingen af de sidste ca. tre ansøgere:

- Den skriftlige ansøgning
- Det personlige indtryk fra 1. samtalerunde
- Et skriftligt resumé af en kompetenceprofil gennemført af HR. Resuméet udarbejdes på baggrund af en dybtgående, struktureret samtale om ansøgerens ledelsesmæssige og personlige kompetencer.

Et skriftligt resumé af referencer, som konsulenten indhenter telefonisk fra relevante personer, som ansøgeren oplyser. Referencerne indhentes umiddelbart før anden samtalerunde og kun efter aftale med ansøgeren (referencerne er fortrolige og forelægges ikke ansøgeren)

Det personlige indtryk fra 2. samtalerunde



Tidsplan for ansættelsen

Ansøgning uploades senest den **5. juni 2022**, via dette link: [Søg jobbet her](#)

Den **9. juni 2022** træffer ansættelsesudvalget beslutning om, hvem der indkaldes til 1. samtalerunde. De udvalgte ansøgere får besked samme dag.

1. samtalerunde afvikles den **15. juni 2022 kl. 8.30 - 15.00.**

Kompetenceprofilen for de ansøgere, der går videre til 2. samtalerunde, afvikles den **17. juni 2022**. Tilbage meldingen tager ca. 1,5 time.

2. samtalerunde afvikles den **21. juni 2022 kl. 11.00 – 16.00.**

Ansøgeren forventes at tiltræde den **1. august 2022.**