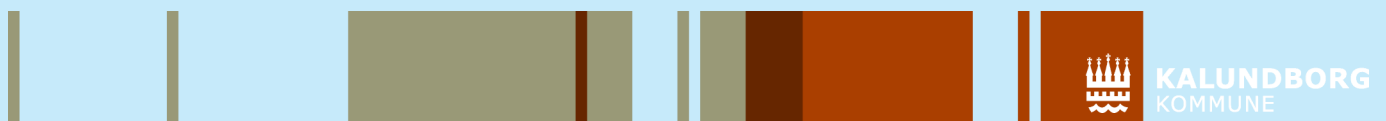
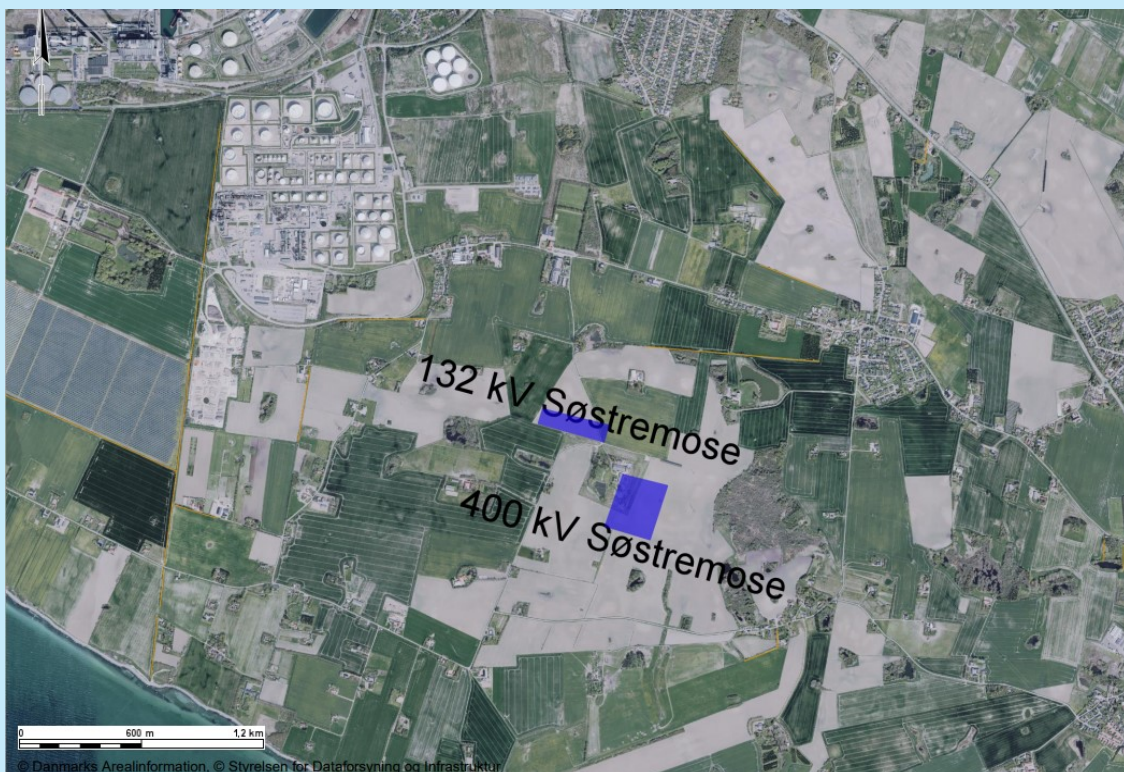
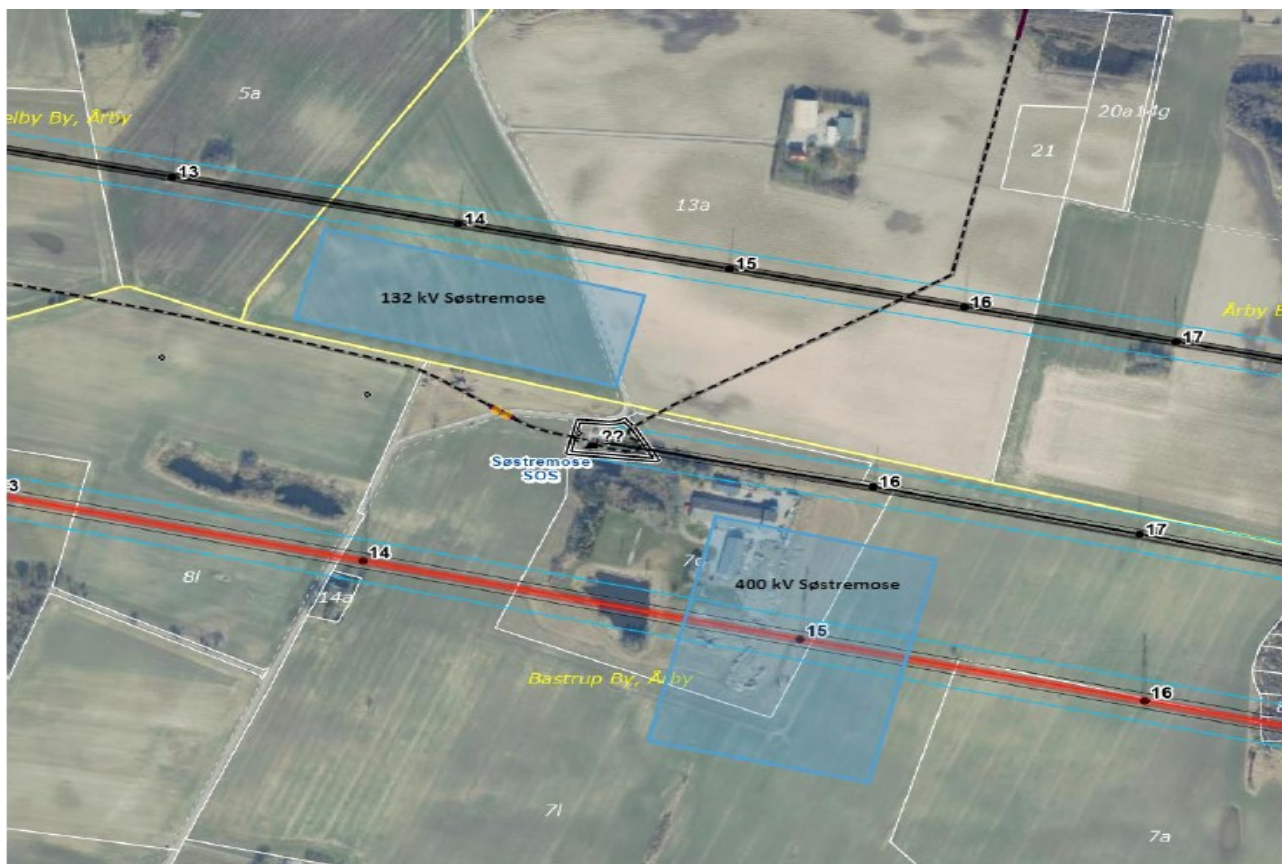


Kom med dine ideer og forslag

til planlægning for transformatorstationerne
Søstremose 132/400





Kort 1. Ønsket placering af de kommende stationer 400kV og 132kV samt eksisterende station og luftledningsanlæg

Hermed indkaldes ideer og forslag til planlægning, for to transformatorstationer på hhv. 135kV og en 400kV syd for Kalundborg.

Baggrund

Energinet ønsker at etablere to nye transformatorstationer i området nær Årby, da der er behov for at udbygge og forstærke kapaciteten på elnettet i takt med udviklingen i Kalundborg by og omkringliggende områder.

Den eksisterende transformatorstation vil blive nedlagt når de nye stationer er opført. De to nye stationer er første del af projektet i forhold til kapacitetsudvidelsen, herunder nye ledningstracéer og andre mindre, lokale stationer.

Der er tale om tekniske anlæg i form af to transformatorstationer på hhv. 5,2 ha (400kV) og 3,5 ha (132kV) som vil være placeret i tilknytning til eksisterende ledningstracé.

Området

Området ligger sydøst for Kalundborg by og nord for Jammerland bugt, og er primært præget af landbrug. Begge transformatorstationer vil blive placeret i tilknytning til eksisterende luftledninger.

Planmæssige forhold

Planlægningen vil omfatte et tillæg til Kommuneplan 2021-2032 og en lokalplan.

Projektet placeres på arealer, der er omfattet af planlovens udpegning for Kystnærhedzonen. Det betyder, at kommuneplantillægget skal indeholde en funktionel eller planmæssig begrundelse for placering af projektet.

Arealerne er i Kalundborg Kommuneplan 2021-2032 udpeget som særlig værdifuldt landbrugsområde, skovrejsning uønsket, og en del af området, hvor den kommende 400 kV Søstremose placeres, er omfattet af udpegning for potentiel økologisk forbindelse.

Energinet har valgt at gennemføre en fuld Miljøkonsekvensvurdering af projektet som helhed, i denne vil de to delarealer ved Søstremose blive inkluderet iht. Miljøvurderingsloven.

Ændringer i plangrundlag

Der vil skulle udarbejdes et tillæg til Kommuneplanen, som udlægger området til tekniske anlæg, og en lokalplan der fastlægger bestemmelser for placering og udformning af anlæggene.

Spørgsmål til debatten kunne være:

- Hvilke forhold bør kommunen særligt tage i betragtning i forbindelse med planlægningen?
- Hvilke muligheder er der for at mindske anlæggenes visuelle påvirkning af området?

Planprocessen

Første led i planlægningsprocessen er denne folder, som over en periode på fire uger giver borgere, inte-

resseorganisationer, foreninger, myndigheder og andre interesserede mulighed for at fremsætte ideer og forslag m.v. til den forestående planlægning.

Hvis Kalundborg Kommune herefter fortsat ønsker at fremme planlægningen, vil der blive udarbejdet forslag til kommuneplantillæg og lokalplan.

Din mening

Kalundborg Kommune opfordrer alle interesserede til at deltage i dialogen.

Tidsfrister og adresser

Ideer og forslag m.v. skal være skriftlige og skal senest den **09. juli 2024** være kommunen i hænde. Indsæt: "Ideer og forslag til planlægning, for to transformatorstationer ved Søstremose" i Emnefeltet og send til e-mail: pbmplan@kalundborg.dk

Kalundborg Kommune
Plan, Byg og Miljø
Holbækvej 141B
4400 Kalundborg
e-mail pbmplan@kalundborg.dk

Spørgsmål kan rettes til:
David Rosing, tlf. nr. 5953 4908 eller
e-mail: Daro@kalundborg.dk

PLAN, BYG OG MILJØ



Kalundborg Kommune
Att. Plan, Byg og Miljø
Holbækvej 141B
4400 Kalundborg

www.kalundborg.dk