



Natura 2000-handleplan 2022–2027
Åmose, Tissø, Halleby Å og Flasken
Natura 2000-område nr. N157
Habitatområde H138
Fuglebeskyttelsesområde F100

Titel: Natura 2000-handleplan for N157 - Åmose, Tissø, Halleby Å og Flasken 2022-27

Udgiver: Kalundborg Kommune og Miljøstyrelsen

År: 2024

Forsidefoto: Lille Åmose med Tissø i baggrunden

Baggrundskort: Styrelsen for Dataforsyning og Infrastruktur (tidl. SDFE).

Må citeres med kildeangivelse.



Miljøministeriet
Miljøstyrelsen

Indhold

1. Resumé	4
2. Baggrund	5
2.1 Den lovgivningsmæssige ramme	6
2.2 Miljøvurdering af handleplanerne	6
3. Gennemførelse af Natura 2000-handleplan for sidste planperiode.....	9
3.1 Redegørelse for gennemførelse af sidste Natura 2000-handleplan	9
3.1.1 Indsatser generelt	9
3.1.2 Indsatser i fredskov	10
3.1.3 Yderligere indsatser	10
3.2 Foreløbig vurdering af gennemførelse af sidste Natura 2000-handleplan	11
4. Behov for indsatser	12
5. Indsatser fordelt på aktør	14
6. Prioritering af den forventede indsats	15
7. Forventede initiativer og plan for interessentinddragelse.....	16
Bilag 1: Resumé af offentlige lodsejeres planer for forvaltningsindsatser	17
Planlagte indsatser	18
Redegørelse for indsatsen i den forgangne plejeplansperiode	19
Miljøvurderingsloven, habitatdirektivet og plejeplanen	20
Bilag 2: Kortbilag	22
Bilag 3: Tabeller over naturtyper og arter på udpegningsgrundlaget, fordelt på myndighed og naturtilstand	23

1. Resumé

Handleplanen for N157 Åmose, Tissø, Halleby å og Flasken beskriver den indsats, der skal igangsættes i Natura 2000-området inden udgangen af 2027 - dog udgangen af 2033 for de skovbevoksede, fredskovspligtige arealer. Natura 2000-området består af F100 Tissø, Åmose og Hallenslev Mose og H138 Åmose, Tissø, Halleby Å og Flasken.

Det samlede areal for området er ca. 3395 ha (= 33,95 km²), hvoraf Tissø udgør ca. 1239 ha (= 12,39 km²), det resterende landarealet med mindre søer og laguner er således ca. 2156 ha (= 21,56 km²).

Det overordnede mål for området er beskrevet i afsnit 3.1 i Natura 2000-planen og de konkrete mål i afsnit 3.2. Generelt gælder for dette område, at den samlede forekomst af naturtyper, arter og fugles levesteder i Natura 2000-området, uanset om de er kortlagt, skal være stabil eller i fremgang, såfremt de naturgivne forhold giver mulighed for det.

Målsætningerne konkretiseres i Natura 2000-planens afsnit 4.1 og 4.2 i form af nogle generelle og områdespecifikke retningslinjer for indsatsprogrammet.

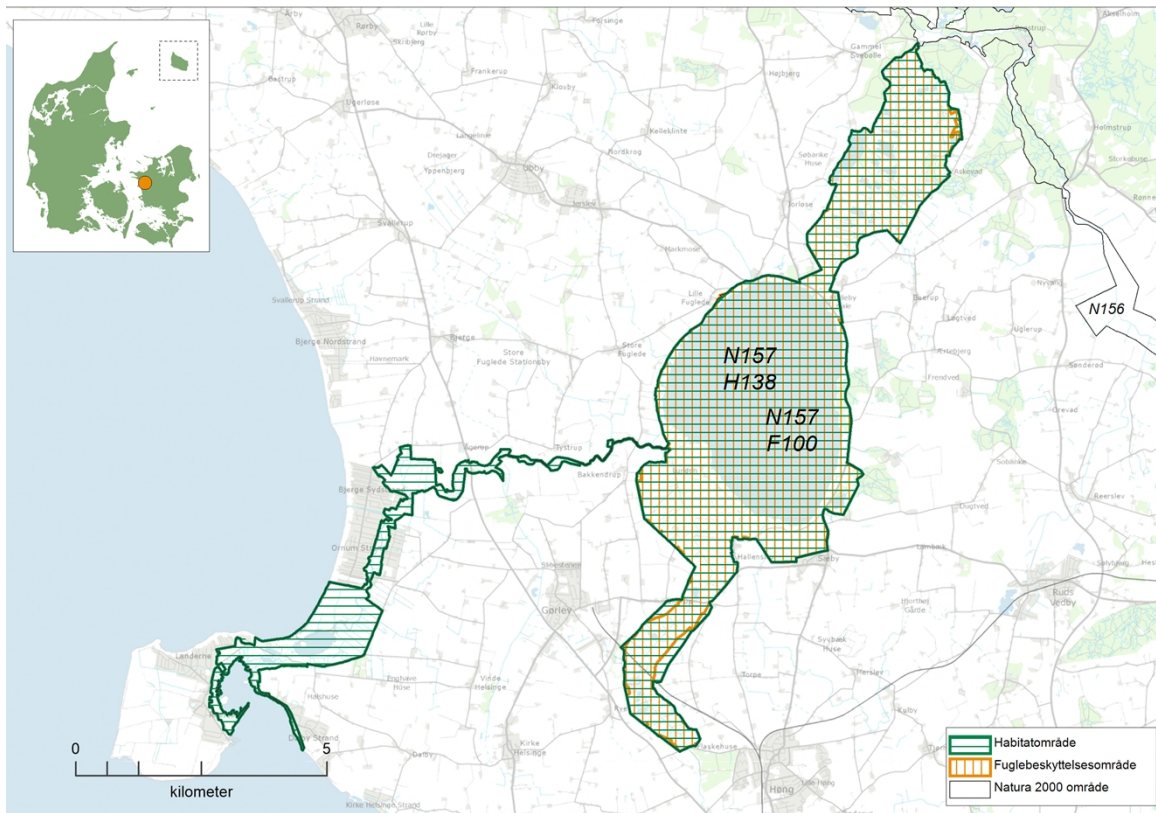
Hovedformålet med indsatserne i perioden 2022-27 er:

1. Fokus på mere naturlige processer og naturens robusthed
2. Sikre og forbedre tilstanden af den eksisterende natur og levesteder
3. Bekæmpe invasive arter

I det konkrete Natura 2000-område er indsatsen i denne planperiode rettet mod

1. At sikre en mere naturlig hydrologi og/eller græsning i Tidvis våd eng og Strandeng samt de kortlagte levesteder for Brushane og Plettet Rørvagtel.
2. Udarbejdelse af ny plejeplan for Flasken.
3. Dialog om udførelse af naturpleje af Hede.

Indsatsen udføres både på offentlige og private arealer i området. Det forventes at projekter på private lodsejeres arealer kan gennemføres ad frivillighedens vej. Der findes blandt andet en række understøttende tilskudsordninger, som kan søges gennem Landbrugsstyrelsen og Miljøstyrelsen, samt midler til Life-projekter som medfinansieres af EU.



Natura 2000-område N157 Åmose, Tissø, Halleby Å og Flasken består af habitatområde H138 Åmose, Tissø, Halleby Å og Flasken og fuglebeskyttelsesområde F100 Åmose, Tissø og Hallenslev Mose.

2. Baggrund

Miljøstyrelsen har udarbejdet Natura 2000-planer for 257 Natura 2000-områder, som indgår i den danske del af det europæiske Natura 2000-netværk. Planerne beskriver målene for det enkelte Natura 2000-område og fastlægger de indsatser, der skal ske inden for planperioden 2022–27. Natura 2000-planerne kan ses på Miljøstyrelsens hjemmeside www.mst.dk.

Ud fra Natura 2000-planerne er der udarbejdet Natura 2000-handleplaner for de enkelte Natura 2000-områder. Handleplanerne skal medvirke til at gennemføre Natura 2000-planerne for de enkelte områder. Denne handleplan er udarbejdet af Kalundborg Kommune og Miljøstyrelsen på grundlag af Natura 2000-plan for N157 Åmose, Tissø, Halleby å og Flasken.

Hver kommune er ansvarlig for de dele af handleplanen, der vedrører kommunens geografiske område på land og kommunens kystnære områder. Kommunerne er ansvarlige for, at handleplanerne gennemføres inden udgangen af 2027. Miljøstyrelsen er ansvarlig for at udarbejde en skovhandleplan for de skovbevoksede, fredskovspligtige Natura 2000-arealer med skovhabitatnatur inklusive arealer nævnt i skovlovens §28 (herfra omtalt som skovbevoksede, fredskovspligtige arealer). Der skal gennemføres en planlægning hvert 12. år, som rammer denne planperiode. Miljøstyrelsen er ansvarlig for, at indsatserne på de skovbevoksede, fredskovspligtige arealer gennemføres inden udgangen af år 2033.

Kommunernes handleplan og Miljøstyrelsens skovhandleplan sammenskrives og udmøntes i denne samlede Natura 2000-handleplan.

Offentlige lodsejere, som ejer arealer i Natura 2000-området, kan vælge at gennemføre Natura 2000-planen direkte i egne planer for forvaltningsindsatser (eks. drifts- og plejeplaner). Der udarbejdes ikke handleplan for de offentlige lodsejeres arealer, hvor de selv udarbejder planer for forvaltningsindsatser, hvorfor data fra deres arealer ikke indgår i selve handleplanen, men kun fremgår af bilag 1. Naturstyrelsen ønsker selv at udarbejde plan for forvaltningsindsats for egne arealer, og resuméer af disse planer kan ses i bilag 1. Hvis

der er behov for at tydeliggøre ansvarsfordelingen mellem aktører (heriblandt offentlige lodsejere med egne planer for forvaltningsindsatser), tydeliggøres dette i kapitel 5.

2.1 Den lovgivningsmæssige ramme

Den lovgivningsmæssige baggrund for handleplanerne findes i:

- miljømålsloven (lovbekendtgørelse nr. 692 af 26. maj 2023)
- naturbeskyttelsesloven (lovbekendtgørelsen nr. 1392 af 4. oktober 2022)
- bekendtgørelse om kommunalbestyrelsernes Natura 2000-handleplaner (bekendtgørelse nr. 944 af 27. juni 2016)
- bekendtgørelse af lov om skove (lovbekendtgørelse nr. 690 af 26. maj 2023)
- bekendtgørelse om tilvejebringelse af Natura 2000-skovplanlægning (bekendtgørelse nr. 946 af 27. juni 2016)

Det er kommunalbestyrelsen, der er ansvarlig for at gennemføre Natura 2000-planen på de privatejede arealer. Dog er det Miljøstyrelsen, der er ansvarlig for de privatejede, skovbevoksede, fredskovpligtige arealer. Offentlige lodsejere er ansvarlige for at gennemføre Natura 2000-planen på deres egne arealer.

Handleplanen skal ifølge lovgivningen indeholde nedenstående:

- En prioritering af myndighedens forventede forvaltningsindsats i planperioden på baggrund af en opgørelse af behovet for konkrete forvaltningstiltag.
- De forventede initiativer, som myndigheden vil tage for at gennemføre Natura 2000-handleplanen, herunder en plan for interessentinddragelse.
- En oversigt over fordelingen af indsatsen mellem kommunale myndigheder, Miljøstyrelsen og offentlige lodsejere.
- En redegørelse for gennemførelsen af handleplanen for den forudgående 6 års periode (dog 12 års periode for de skovbevoksede, fredskovspligtige arealer), der gør det muligt at vurdere, i hvilket omfang Natura 2000-handleplanen er gennemført for den forudgående periode.

Handleplanen skal ikke omfatte offentligt ejede arealer, hvis der for disse arealer er udarbejdet/udarbejdes en plan for forvaltningsindsatsen, der er i overensstemmelse med de fastsatte mål for naturtilstanden i Natura 2000-planen. Der indsættes et resumé af de offentlige planer i handleplanens bilag.

Handleplanen skal være så konkret, at dens gennemførelse kan vurderes. Dog må handleplanen ikke foregribe det præcise indhold af de aftaler eller afgørelser, der træffes i forhold til den enkelte lodsejer i forbindelse med gennemførelsen af handleplanen.

Handleplanen skal i samspil med vandplanlægningen realisere Natura 2000-planen for så vidt angår vandbehov for de naturtyper, som er direkte afhængige af et vandøkosystem. Natura 2000-planens mål om forbedret vandkvalitet i større søer, vandløb, fjorde og kystvande realiseres gennem indsatsen i vandplanlægningen og skal ikke indgå Natura 2000-handleplanerne.

2.2 Miljøvurdering af handleplanerne

Natura 2000-handleplanerne er en type af planer, som kan være omfattet af krav om miljøvurdering i henhold til Bekendtgørelse af lov om miljøvurdering af planer og programmer og af konkrete projekter (VVM) (lovbekendtgørelse nr. 4 af 3. januar 2023) – herefter refereret til som miljøvurderingsloven.

Ved vurderingen af om en handleplan er omfattet af Miljøvurderingsloven ses på kriterierne i lovens § 8. Erfaringsmæssigt er der en del handleplaner, som ikke vil være omfattet af miljøvurderingsloven. Det afhænger dog i alle tilfælde af det konkrete indhold af handleplanen, og der skal derfor altid foretages en særskilt vurdering for hver plan.

Denne handleplan er blevet vurderet i forhold til, om den er omfattet af miljøvurderingsloven. Det er vurderet, at den ikke er omfattet af miljøvurderingsloven og der dermed ikke skal udarbejdes miljøvurdering af handleplanen.

Der er vurderet på, om handleplanen sætter nye rammer for fremtidige anlægstilladelser, eller om den vurderes at kunne påvirke internationalt udpegede naturbeskyttelsesområder væsentligt jfr. miljøvurderingslovens §8.

Det er myndighedens vurdering, at handleplanen ikke sætter nye rammer for fremtidige anlægstilladelser.

Det er myndighedens vurdering, at handleplanen er undtaget fra habitatdirektivets artikel 6, stk. 3 og dermed fra vurdering efter miljøvurderingsloven, fordi planerne er "direkte forbundet med eller nødvendige for lokalitetens forvaltning" jfr. artikel 6, stk. 3, 1. pkt. Handleplanen anses som direkte forbundet med og nødvendig for Natura 2000-områdets forvaltning.

For samtlige Natura 2000-planer er der foretaget en strategisk miljøvurdering (SMV). Natura 2000-planerne og de tilhørende miljøvurderinger kan findes på Miljøstyrelsens hjemmeside under Natura 2000, tredje generation planer (2022-2027).

Miljøstyrelsen vurderer, at fremsendte bidrag til Natura 2000-handleplanen for område N157 Åmose, Tissø, Halleby Å og Flasken ikke er omfattet af Miljøvurderingsloven, da det ikke sætter nye rammer for fremtidige anlægstilladelser eller medfører krav om vurdering af virkningen på et Natura 2000-område (miljøvurderingsloven § 2 punkt a).



Figur 1 Vellugtende skabiose er en rødlistet (VU) plante tilknyttet ekstremt tørre forhold. Den har et af sine få voksesteder i Danmark på en stejl sandet sydvendt skråning nær vejen på Tissøs nordside. Dens duftløse og ellers lignende søsterart Due-skabiose er mere almindelig, men også rødlistet (NT), og gror på en nærliggende leret skråning, dog udenfor Natura 2000 områdets afgrænsning.

3. Gennemførelse af Natura 2000-handleplan for sidste planperiode

3.1 Redegørelse for gennemførelse af sidste Natura 2000-handleplan

3.1.1 Indsatser generelt

Handleplanerne for anden planperiode har været gældende siden udgangen af 2017. Kommunen har i den mellemliggende periode arbejdet for at gennemføre den indsats, der blev beskrevet i Natura 2000-planen for planperioden 2016-2021.

For de skovbevoksede, fredskovspligtige arealer har Miljøstyrelsen arbejdet for at gennemføre indsatserne, der blev beskrevet i første generation af Natura 2000-planen fra 2010-2015 og videreført i anden planperiode 2016-2021.

Det er muligt at få et samlet overblik over tilskudskompenserede indsatser i Natura 2000-områderne i "Sammenfatning af Natura 2000-planerne 2022-2027" på Miljøstyrelsens hjemmeside, ligesom Basisanalysen¹ indeholder følgende tabel for indsatser finansieret via landdistriktsprogrammet eller anden tilskudsordning i årene 2010-2019:

Tabel 1 Tabel-udklippet fra Basisanalysen viser en arealopgørelse over tilskud til naturforbedring og naturpleje i området. Der kan være ansøgt om flere typer af indsats på det samme areal. Dette gør sig specielt gældende i forbindelse med igangsætning af naturpleje. Bemærk at visse af indsatserne vil gå igen i tabel 1 nedenfor.

Type af indsats	Sum af Areal i ha
Forberedelse til afgræsning	256
Græsning/slæt	820
Lavbundsprojekter, Etableret	
Lavbundsprojekter, Forundersøgelse	
Hydrologiprojekter, Etableret	155
Hydrologiprojekter, Forundersøgelse	266
Natur og Miljø-projekter, etablering og genopretning	1
Rydningsprojekter	
Sammenhængende arealer	
Skovnaturtypebevarende drift og pleje	
Urørt skov	
Alle indsatser samlet	925

¹ Natura 2000-basisanalyse 2022-2027 for Åmose, Tissø, Halleby Å og Flasken (revideret udg.)

Nedenstående tabeller viser en oversigt over de realiserede, påbegyndte og planlagte projekter inden for Natura 2000-området.

Tabel 2: Følgende indsatser er finansieret via kommunernes egne midler eller DUT-midler*.

Indsats	Kommunalt ejet	Privatejet
Rydning i dyrefold og udvidelse af samme		2,7 ha
Nyhegning til dyrefold på engareal		3,2 ha**
Sikring af faunapassager for odder		2 stk
Sikring af levested for terner og klyde med rydning af opvækst		3 stk / 0,6 ha

* Omfatter ikke offentlige arealer, hvor ejeren gennemfører Natura 2000-planen i egne planer for forvaltningsindsatser. Se resumé af plan for forvaltningsindsatserne i bilag 1.

** Folden omfatter også 10 ha udenfor Natura 2000-området

Der er ikke iværksat indsatser finansieret gennem landdistriktsmidlerne.
Der er ikke iværksat Life-projekter inden for Natura 2000-området.

3.1.2 Indsatser i fredskov

Skovbevoksede, fredskovspligtige arealer følger en 12 års-cyklus, og første planperiode for disse løber således fra 2010 til 2021. Tabel 3 neden for viser status for de gennemførte eller igangværende indsatser i perioden 2010-2021 beliggende i kortlagt habitatskov inden for Natura 2000-området. Indsatserne er opgjort på indsatstype. Der kan være gennemført flere indsatser på det samme areal, hvorved samme areal kan fremgå flere gange (eksempelvis skovnaturtypebevarende drift og pleje forud for urørt skov, eller forbedring af hydrologi på samme areal, hvor der også er udført skovnaturtypebevarende drift og pleje). Indsatsplanerne for arealerne blev først udgivet i skovhandleplanerne i 2012.

Tabel 3 er baseret på tinglyste indsatser såsom urørt skov, på data fra tilskudsordningerne (beror på tilsagnsdata, hvorfor arealet for indsats kan være overestimeret i forhold til den endelige indsats, idet der altid vil være en vis del af de givne tilsagn, der ikke udnyttes). Der kan være usikkerheder i de indhentede data fra tilskudsordningerne fra 2010-15. Miljøstyrelsen har endvidere indhentet data for gennemførte indsatser i habitatnaturtyper på skovbevoksede fredskovsarealer fra offentlige myndigheder, og anvendt data i det omfang, Miljøstyrelsen har modtaget disse.

Tabel 3: Gennemførte indsatser på skovbevoksede, fredskovspligtige arealer. Tallene dækker over perioden 2010-2021.

Indsats	Tilskudsfinansiering på private arealer ¹ (ha)	Offentlige arealer ² (ha)	Total (ha)
Forbedring af hydrologi*			
Indsatser m.h.p. lysåben natur**	0,02		0,02
Skovnaturtypebevarende drift og pleje***			
Urørt skov			

¹ Indsatser på private arealer dækker over indsatser, som er tilskudsfinansierede.

² Indsatser på offentlige arealer dækker hovedsageligt over indsatser gennemført via lodsejeres egne midler men kan også være dækket af tilskudsordninger.

* Forbedring af hydrologi dækker over lukning af dræn og grøfter samt ophør med vedligeholdelse af afvanding

** Indsatser for lysåben natur dækker over græsning, hegning og rydning med henblik på lysåben natur.

*** Skovnaturtypebevarende drift og pleje dækker over flere indsatser, heriblandt sikring af naturtyper, træer til naturligt henfald, naturnær skovdrift, rydning af uønsket opvækst, problemarter og invasive arter samt skovgræsning og foryngelse.

3.1.3 Yderligere indsatser

Ud over de ovennævnte indsatser har myndighederne søgt at gennemføre Natura 2000-handleplanen gennem følgende tiltag:

- Kommunen har siden 2018 sikret ynglested for Havørn (art på udpegningsgrundlaget) i Marielund Skov umiddelbart udenfor Natura 2000-området med afgørelse om og skiltning med adgangsforbud i samarbejde med lodsejeren.

- Miljøstyrelsen har finansieret gratis rådgivning hos Dansk Skovforening for ejere af skovbevoksede, fredskovspligtige arealer i Natura 2000-områderne.
- Som opfølgning på skovlovens anmeldeordning for Natura 2000-områderne er der i flere Natura 2000-områder indgået aftaler med private lodsejere, der er med til at sikre naturindhold og arter på de berørte arealer (LBK. nr. 690 26. maj 2023, §17-19).
- Miljøstyrelsen har arbejdet for relevante støtteordninger for at understøtte implementeringen af Natura 2000-planerne.
Miljøstyrelsen har udført en opsøgende indsats og har kontaktet nogle private lodsejere med større arealer af privat fredskov og informeret om muligheden for at søge tilskud til indsatser i de private fredskove.

3.2 Foreløbig vurdering af gennemførelse af sidste Natura 2000-handleplan

Handleplanen skal ifølge bekendtgørelserne indeholde en redegørelse for gennemførelsen af handleplanen for den forudgående 6 og 12 års periode, der gør det muligt at vurdere, i hvilket omfang Natura 2000-planen for den forudgående periode er realiseret. Vurderingen, af hvorvidt handleplanerne er gennemført i den forudgående periode, er baseret på, om de planlagte indsatser fra sidste handleplan er opfyldt, eller der er udført tilsvarende tiltag.

Kommunerne vurderer at den seneste planperiodes indsatsmål for hverken naturtyper eller arter er blevet opnået, navnlig mangler indsatser for at udvide naturtyper, rydde invasive arter og sikre skovnaturtyper, ligesom levesteder for Brushane og Rørdrum mangler at blive sikret.

Effekten af indsatserne bliver løbende vurderet i det Nationale Overvågningsprogram for Vandmiljø og Natur (NOVANA), som overvåger vandmiljøets og naturens tilstand inden for de områder, der prioriteres i forhold til de politisk fastsatte økonomiske rammer.



Figur 2 Leverurt er en rødlistet (NT) rosetformet plante tilknyttet enge og moser præget af kalk. Leverurt er meget afhængig af lysåbne forhold og er derfor følsom overfor skygge fra højere vegetation. Til gengæld er den i stand til at leve i meget næringsfattige forhold. Den smukke blomst findes kun et sted i Natura 2000-området, nemlig i et rigkær ned mod Tissøs nordlige bred.

4. Behov for indsatser

Natura 2000-planen for N157 Åmose, Tissø, Halleby Å og Flasken, beskriver de konkrete mål for indsatsen.

Indsatsprogrammet i Natura 2000-planerne er afstemt, så den økonomiske ramme og den krævede indsats i planerne passer sammen. Til gennemførelse af planerne stiller staten en række virkemidler til rådighed, ligesom det forudsættes, at kommunerne bidrager økonomisk via de midler, som kommunerne er blevet økonomisk kompenseret for af staten (DUT-midlerne).

På baggrund af Natura 2000-planen har kommunen og Miljøstyrelsen vurderet, at der er behov for nedenstående konkrete forvaltningstiltag.

Handleplanmyndigheden skal forsøge at indgå frivillige aftaler med lodsejere om drift. Hvor dette ikke er muligt, skal myndigheden påbyde en bestemt drift, hvis det er nødvendigt for opnåelse af målene i Natura 2000-planen eller for at forhindre forringelse og forstyrrelse.

Offentlige lodsejere skal selv organisere gennemførelse af indsatser på egne arealer.



Figur 3 Sumpgræshoppe er en rødlistet (VU) græshoppeart tilknyttet våde/fugtige naturtyper. Det er landets største art af gruppen markgræshopper og er livligt farvet og kan kendes på den røde underside af låret. Den findes i hvert fald tre steder i Natura 2000-området: Flasken, Tissøs nordbred og Lille Åmose.

Tabel 4: Behov for indsatser for naturtyperne*

Forventede indsatser		Skøn over behov:		
		Igangværende indsats	Ny indsats	Samlet behov for indsats
Lysåbne naturtyper	Forbedring af hydrologi	-	Op til 42 hektar	Op til 42 hektar
	Rydning af invasive arter på kortlagt natur	-	Op til 10 ha	Op til 10 ha
	Græsning og høslæt	-	Op til 56 ha	Op til 56 ha
	Grundlæggende indsats for hede	-	Op til 2 ha	Op til 2 ha
	Rydning af uønsket opvækst	-	Op til 3 ha	Op til 3 ha
	Sikring af kortlagt natur, der ikke er sikret af lovgivningen	-	ca. 4 ha	ca. 4 ha
Skovnaturtyper uden fredskovspligt	Skovnaturtypebevarende drift og pleje og/eller Urørt skov	-	Op til 6 ha	Op til 6 ha
Skovnaturtyper med fredskovspligt**	Skovnaturtypebevarende drift og pleje	-	-	Op til 7,8 ha
	Urørt skov***	0 ha	-	Op til 7,8 ha
	Rydning af invasive arter****	-	-	0 ha

* Omfatter ikke offentlige arealer, hvor ejeren gennemfører Natura 2000-planen i egne planer for forvaltningsindsatser. Se resumé af plan for forvaltningsindsatserne i bilag 1.

** Indsatser planlagt for skovnaturtyper med fredskovspligt vises udelukkende som et samlet behov for indsatser med undtagelse af urørt skov, hvor igangværende indsatser også vises. Skovnaturtypebevarende drift og pleje dækker over flere indsatser. Da der kan være overlap mellem indsatstyper, og da der efter afslutning af én type indsats kan være behov for at gentage indsatstypen, er behovet for indsatser vurderet samlet.

*** Igangværende indsats for urørt skov omfatter al tinglyst urørt skov til og med 2021. Tinglyst urørt skov anses i denne sammenhæng som en varig igangværende indsats.

**** Rydning af invasive arter har ikke været en prioriteret indsats i første planperiode for skovbevoksede, fredskovspligtige arealer, hvorfor det ikke er muligt at angive et areal for, hvor der er igangværende indsatser fra første planperiode (2010-21).

Tabel 5: Behov for indsatser for arter udover indsatser for naturtyper på lysåbne naturtyper og skovnaturtyper uden fredskovspligt*

Forventede indsatser	Skøn over behov:		
	Igangværende indsats	Ny indsats	Samlet behov for indsats
Faunapassager for Odder	6 stk.		
Levested for Brushane		Op til 1 stk.**	
Levesteder for Rørdrum	3 stk.***	1 stk.	4 stk.

* Omfatter ikke offentlige arealer, hvor ejeren gennemfører Natura 2000-planen i egne planer for forvaltningsindsatser. Se resumé af plan for forvaltningsindsatserne i bilag 1.

** Løftes igennem indsats for forbedret hydrologi.

*** Levesteder i god tilstand hvor der derfor ikke umiddelbart er behov for indsats

På skovbevoksede arealer vil mange af de tiltag, der implementeres for skovnaturtyperne også være gavnlige for de arter, der er knyttet til naturtyperne. I nedenstående gennemgås eksempler på indsatser, der også gavner arter og fugle, hvor indsatserne i forvejen gennemføres i området jf. Natura 2000-planen.

Urørt skov samt skovnaturtypebevarende drift og pleje med bevaring af træer til naturligt henfald kan bidrage til at forbedre levesteder for områdets skovtilknyttede arter og fugle. Nogle arter og fugle er afhængige af ro i yngleperioden.

5. Indsatser fordelt på aktør

Grundlæggende er ansvaret fordelt, så kommunerne er ansvarlig myndighed på alle arealer i kommunen undtagen de skovbevoksede fredskovspligtige arealer.

Miljøstyrelsen er ansvarlig myndighed for de skovbevoksede fredskovspligtige arealer. Det gælder dog, at kommunerne er ansvarlige for de arealer i fredskov, der er beskyttet efter § 3 i naturbeskyttelsesloven.

Myndighederne er ansvarlige, jfr. ovenstående fordeling, for gennemførelse af handleplanen undtagen for offentlige arealer, hvor lodsejer selv er ansvarlige for at gennemføre handleplanen.

De fleste indsatser er geografisk bestemt, hvorved den nævnte myndigheds- og arealdeling er gældende. Hver myndighed eller lodsejer er ligeledes ansvarlige for de arter på udpegningsgrundlaget, som ikke er geografisk fordelt p.b.a. overvågningsdata, inden for deres respektive myndighedsområde eller egne arealer.

Det er muligt at finde relevante Natura 2000-geodata i [MiljøGIS](https://miljoegis.mim.dk/spatialmap?profile=natura2000planer3-2022)². Desuden kan overvågningsdata fra NOVANA-programmet tilgås via [Danmarks Miljøportal](https://www.miljoportal.dk/)³ og er formidlet i Natura 2000-basisanalyserne.

I Tabel 8: Arealer af kortlagte naturtyper i 3. planperiode; Bilag 3 ses fordelingen af Natura 2000-områdets arealer af habitatnaturtyper fordelt ud på aktører.



Figur 4. Nælde-silke er en rødlistet (NT), parasitisk plante tilknyttet fugtige næringsrige forhold. Nælde-silke lever ved at slynge sig om naboplanter som den udsuger for vand og næring. Den danner ikke grønkorn og kort efter spiring knækker roden af, så planten forlader sig helt på sin vært. På billedet ses et kort stykke stængel af Nælde-silke der omklammer sin vært og alle de frugter som parasitten har lavet på værtens bekostning. Nogle steder i Lille Åmose optræder den særprægede plante i tusindvis.

² <https://miljoegis.mim.dk/spatialmap?profile=natura2000planer3-2022>

³ <https://www.miljoportal.dk/>

6. Prioritering af den forventede indsats

Natura 2000-planerne 2022-2027 har især fokus på en naturforvaltning, hvor man gør brug af naturens egne dynamikker. Samtidig fastholdes en række indsatser, der er kendt fra de gældende planer.

Hovedformålene med indsatserne i tredje planperiode (2022-2027) er:

- 1. Fokus på mere naturlige processer og naturens robusthed**
 - 1.1. der er øget fokus på en mere naturnær forvaltning med fokus på at sikre sammenhæng i naturen og mere naturlige dynamikker i Natura 2000-områderne
 - 1.2. der arbejdes for at udvide arealet med urørt skov
 - 1.3. der er fokus på tiltag mod klimaforandringer og dermed områdernes robusthed over for pludselige hændelser
- 2. Sikre og forbedre tilstanden af den eksisterende natur og levesteder hvilket bl.a. er i overensstemmelse med 'brandmandens lov' og EU's biodiversitetsstrategi 2030**
 - 2.1. fortsætte arbejdet med at sikre naturtilstanden f.eks. ved naturpleje på plejekrævende arealer
 - 2.2. fortsætte arbejdet med at afsøge behovet for og udlægge forstyrrelsesfrie zoner bl.a. til gavn for trækfugle, marine naturtyper og havpattedyr
 - 2.3. fokus på indsatser, der gavner truede arter og fugle
 - 2.4. fortsætte arbejdet med at afsøge behovet for at regulere fiskeri i beskyttede områder
- 3. Bekæmpe invasive arter**
 - 3.1. fortsætte arbejdet med at bekæmpe invasive arter

Prioriteringen af den forventede forvaltningsindsats i planperioden er sket på baggrund af opgørelsen af behovet for konkrete indsatser (se kapitel 4).

Den nedenstående prioritering afspejler således den forventede tidsfølge af indsatsen i forbindelse med de konkrete forvaltningstiltag.

- Opsøgende dialog med lodsejere af større sammenhængende naturområder. Forbedring af hydrologi, græsning og høslæt prioriteres højt og gerne hvor der er synergi imellem flere indsatser.
- Indsatsen i den nordlige del af Natura 2000-området løftes i dag i høj grad af private aktører, og Naturstyrelsen arbejder på et klima-lavbundsprojekt i området. Kommunen prioriterer i første del af planperioden ikke egne initiativer i denne del af området og afventer udformningen af det mulige lavbundsprojekt. Derimod står kommunen til rådighed med den nødvendige sagsbehandling og andet myndighedsarbejde i forbindelse med projekter.
- Opsøgende formidling og dialog om udførelse af naturpleje af hede skal ske i første halvdel af planperioden.
- Ny plejeplan for Flasken (herunder indsatser mod invasive arter) laves i anden halvdel af planperioden.
- Angående de kortlagte naturtyper har kommunen allerede kontakt med lodsejere i området, der har vist interesse for naturpleje. Disse muligheder vil blive undersøgt nærmere i første del af handleplanperioden, imens nye arealer kan tænkes inddraget i anden halvdel af perioden.
- Generelt prioriterer og vurderer kommunen fremkommeligheden i projekterne, da frivillighed og inddragelse i forhold til lodsejere er centrale begreber i handleplanens indsatser.
- Miljøstyrelsen vil for de skovbevoksede, fredskovspligtige arealer kontakte private ejere af fredskovsarealer større end 20 ha med henblik på at informere om muligheden for en mere skovnaturtypebevarende drift, tiltag for arter og muligheden for at udlægge til urørt skov.
- Miljøstyrelsen vil fortsat prioritere at indgå i relevante Life-projekter nye som gamle.

7. Forventede initiativer og plan for interessentinddragelse

Det er Kalundborg Kommunes og Miljøstyrelsens hensigt at planlægge og udføre projekterne som vist i nedenstående tabel 6, og i den forbindelse tager myndighederne en række initiativer for at inddrage lodsejere og andre interessenter i projekterne.

Tabel 6 viser myndighedernes plan for interessentinddragelse. Der kan ske ændringer, hvis det ønskes af lodsejerne, eller hvis andre forhold taler for det.

Tabel 6: Forventet plan for interessentinddragelse.

Projekt navn	Initiativ	Tidsplan	Myndighed
Opsøgende formidling af tilskudsordninger målrettet mindre lodsejere	Brev eller anden direkte kontakt til berørte lodsejere om muligheden for tilskud til f.eks. hegning og rydning	Hele planperioden	Kalundborg Kommune
Opsøgende formidling af tilskudsordninger og om samarbejde målrettet større lodsejere, sommerhusområder og grundejerforeninger	Brev eller anden direkte kontakt til berørte lodsejere om muligheden for tilskud til f.eks. hegning og rydning i samarbejde med kommunen.	2024-2026	Kalundborg Kommune
Orientering i Det Grønne Dialogforum og i Landliggerudvalget om status for gennemførelse	Det Grønne Dialogforum i Kalundborg Kommune afholder møde 3 gange årligt, tilsvarende holdes jævnlige møder i Landliggerudvalget	Hele planperioden	Kalundborg Kommune
Ny plejeplan for Flasken (herunder indsatser mod invasive arter)	Inddragelse af lokale lodsejere, grundejerforeninger og øvrige interessenter i forbindelse med udarbejdelse af plejeplan og iværksættelse af denne	2025-2027	Kalundborg Kommune
Opsøgende formidling og dialog om udførelse af naturpleje af Hede	Inddragelse af lokale lodsejere, grundejerforeninger og øvrige interessenter i forbindelse med formidling af naturindhold og i fornødent omfang dialog om optimering af naturpleje.	2024-2025	Kalundborg Kommune
Kontakt til ejere af skovbevoksede fredskovspligtige habitatskovsarealer	Miljøstyrelsen kontakter skovejere med mere end 20 ha skovhabitatarealer og orienterer om muligheder for tilskud.	I løbet af planperioden	Miljøstyrelsen
Vejledning om mulige tiltag i skovhabitatnatur	Miljøstyrelsen understøtter en vejledningstjeneste ¹ til de private skovejere, hvor de kan søge gratis råd og vejledning omkring skovhabitatnatur.	Hele planperioden	Miljøstyrelsen
Møder med Grønt Fremdriftsforum	Miljøstyrelsen afholder møder med Grønt Fremdriftsforum og vil sætte emnet på dagsordenen, når det er relevant eller efterspørges.	Hele planperioden	Miljøstyrelsen

¹ Dette varetages for nuværende af Dansk Skovforening.

Det forventes at projekterne kan gennemføres ad frivillighedens vej, hvorfor det i mange tilfælde ikke på nuværende tidspunkt er muligt at beskrive hvornår projekterne fysisk bliver udført. Kommunen og Miljøstyrelsen vil i hvert enkelt tilfælde sørge for, at relevante interessenter bliver inddraget.

Bilag 1: Resumé af offentlige lodsejeres planer for forvaltningsindsatser

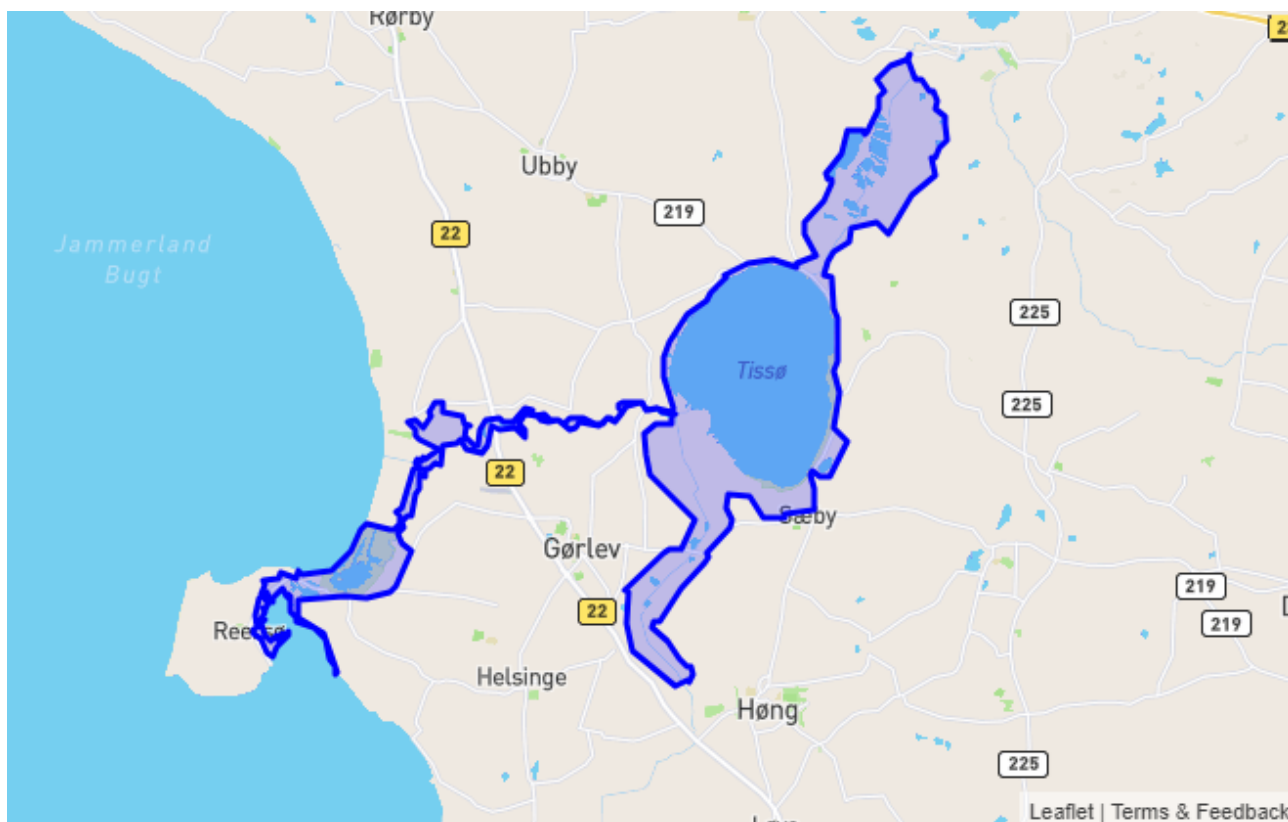
Sammenfatning af plejeplan for Naturstyrelsens arealer i Natura 2000-område N157 Åmose, Tissø, Halleby Å og Flasken

Det er muligt at finde den samlede plan for forvaltningsindsats på Naturstyrelsens hjemmeside: <https://naturstyrelsen.dk/drift-og-pleje/natura-2000-plejeplaner/>. Plejeplanen omfatter foruden denne sammenfatning en kortudstilling af de planlagte indsatser. I kortudstillingen er det muligt at finde information om de planlagte indsatser for de enkelte kortlagte naturtyper samt arter.

Naturstyrelsen har, jf. §5 i BEK nr 944 af 27/06/2016 og §15 i BEK nr 946 af 27/06/2016, som offentlig grundejer besluttet selv at udarbejde plejeplaner for Naturstyrelsens arealer indenfor N2000 området i overensstemmelse med [Natura 2000-planen](#) for området.

Beskrivelse af området

Natura 2000-området har et areal på 3.395 ha, hvoraf Tissø udgør 1.200 ha. Naturstyrelsen ejer omkring 167 ha. Området er udpeget som habitatområde nr. 138 Åmose, Tissø, Halleby Å og Flasken og fuglebeskyttelsesområde nr. 100 Tissø, Åmose og Hallenslev Mose. Området er beliggende syd og sydøst for Kalundborg. Startende fra nord omfatter området Lille Åmose, som gennemløbes af Øvre Halleby Å. Syd herfor ligger Danmarks fjerde største sø Tissø, som afvandes mod vest gennem Nedre Halleby Å. På sin vej passerer Nedre Halleby Å bl.a. Bjerge Enge og Fællesfolden for ved Flasken at nå Storebælt. Bøstrup Å, som bl.a. gennemløber Jødelands Mosen, Hallenslev Mose og Rye Mose er et sydfra kommende sideløb til Nedre Halleby Å. Lille Åmose og Hallenslev Mose består begge overvejende af uopdyrkede arealer, men har tidligere været anvendt til tørvegravning. Store dele af arealerne ved Bjerge Enge og nedre Halleby Å er afgræssede enge og strandenge med rester af afsnørede ålb. Inden for området forvalter Naturstyrelsen Fællesfolden med Flasken samt et areal på sydvestsiden af Tissø ved udløbet af Nedre Halleby Å. Halleby Å's brede udmundning i Storebælt er et af de få naturlige og uregulerede åudløb på Sjælland. En fortsat fri dynamik i og ved udløbet er afgørende for områdets naturkvalitet. Fællesfolden rummer veludviklede forekomster af surt overdrev, tidvis våd eng og fugtig hede med en karakteristisk og regionalt sjælden flora. Udløbet ved Flasken er omgivet af strandeng, som bl.a. er et vigtigt rasteområde for gæs. For arter uden for udpegningsgrundlaget kan nævnes, at området er en vigtig ynglelokalitet for strandtudse. Fællesfolden indgår i de fredede arealer omkring Hallebyåens udløb.



Tabel A: Kortlagte naturtyper på Naturstyrelsens arealer i Natura 2000-området

Lysåbne naturtyper	Areal [ha]
1310 - Enårig strandengsvegetation	5.3
1330 - Strandeng	21.0
2130 - Grå/grøn klit	16.3
3140 - Kalkrige søer og vandhuller med kransnålalger	48.7
3260 - Vandløb med vandplanter	0.7
6230 - Surt overdrev	15.6
6410 - Tidvis våd eng	17.8

Arter på udpegningsgrundlaget fremgår ikke af ovenstående tabel. Der henvises derimod til N2000 planen for området.

Planlagte indsatser

I det følgende angives Naturstyrelsens planlagte indsatser for naturtyperne på udpegningsgrundlaget. Indsatserne er beskrevet i nedenstående tabeller og suppleret med forklarende tekst.

I tabellerne skelnes mellem "Eksisterende indsats" og "Ny indsats". "Eksisterende indsats" anvendes, hvor den pågældende indsats allerede er omfattet af den eksisterende arealforvaltning, eller hvor det fremgår af eksisterende driftsplaner og lignende, at indsatsen vil blive gennemført i plejeplanperioden. "Ny indsats" omfatter de indsatser, der alene gennemføres for at opfylde målene i N2000-planerne for 2022 - 2027.

Tabel B: Planlagte indsatser for naturtyperne på Naturstyrelsens arealer i Natura 2000-området

Indsatser - Lysåbne naturtyper (planperiode 2022-2027)	Eksisterende indsats [ha]	Ny indsats [ha]	Samlet behov for indsats [ha]
Andet areal uden drift	3.3		3.3
Bekæmpelse af invasive arter	1.6		1.6
Græsning	72.7		72.7
Hegning	72.7		72.7

Ovenstående tabel udstiller Naturstyrelsens planlagte indsatser i planperioden. Indsatserne er planlagt med ophæng i målsætninger og retningslinjer fra den overordnede N2000 plan, som rækker ud over den enkelte planperiode, mens indsatserne forventes udmøntet indenfor planperioden.

Indsatser med ekstensiv afgræsning fortsætter fra sidste planperiode. Pleje ved græsning understøtter de lysåbne naturtypers naturtilstand og hæmmer tilgroning af arealerne. Bekæmpelse af rynket rose, der er en invasiv art, fortsætter.

Tabel C: Udvikling mod ny kortlagt naturtype

Der planlægges ikke for udvikling af nye naturtyper i indeværende planperiode. Derfor vises Tabel C ikke.

Tabel D: Planlagte indsatser for arter, udover indsatser for naturtyper på lysåbne naturtyper og skovnaturtyper på Naturstyrelsens arealer i Natura 2000-området

Plejen af områdets naturtyper vil samtidig tilgodese en række arter på udpegningsgrundlaget. Herudover planlægger Naturstyrelsen en særlig indsats for arterne, der fremgår af tabel D.

Habitatområde: nr. 138 Åmose, Tissø, Halleby Å og Flasken

Art	Planlagte indsatser	Eksisterende indsats	Ny indsats
Skæv vindelsnegl	Sikring af levesteder i øvrigt	Ja	

Opsummering

Den samlede indsats for naturtyper og arter på Naturstyrelsens arealer forventes hermed at understøtte de i Natura 2000-planen fastsatte mål for naturtilstanden.

Redegørelse for indsatsen i den forgangne plejeplansperiode

For de lysåbne naturtyper og arter på udpegningsgrundlaget omhandler denne redegørelse planperioden 2016-2021. For skovnaturtyper perioden 2010-2021.

Nedenstående tabeller viser en oversigt over planlagte og gennemførte aktiviteter på Naturstyrelsens arealer inden for Natura 2000-område N157 Åmose, Tissø, Halleby Å og Flasken

Tabel E: Status for gennemførelse af aktiviteter for seneste planperiode fordelt på naturtyper og arter

Lysåbne naturtype (planperiode 2016-2021)	Indsats	Areal [ha]
1310 - Enårig strandengsvegetation	Græsning	5.3
1330 - Strandeng	Græsning	21.1

2130 - Grå/grøn klit	Græsning	12.9
2130 - Grå/grøn klit	Bekæmpelse af invasive arter	12.9
6230 - Surt overdrev	Græsning	17.7
6410 - Tidvis våd eng	Græsning	12.3
9997 - Ikke specificeret	Græsning	3.4
Lysåbne naturtype (planperiode 2016-2021)	Indsats	Areal [ha]

Tabel F: Oversigt over ikke-planlagte indsatser, der er gennemført, og som gavner arter eller naturtyper på udpegningsgrundlaget

Der er ikke gennemført indsatser udover det planlagte i den forgangne planperiode. Derfor vises Tabel F ikke.

Tabel G: Oversigt over indsatser der ikke er gennemført

Alle planlagte indsatser er gennemført. Derfor vises tabel G ikke

Opsummering

Med baggrund i ovenstående redegørelse for indsatser i den forgangne planperiode kan Naturstyrelsen konkludere, at de planlagte aktiviteter er helt gennemført for Naturstyrelsens arealer. Disse indsatser har bidraget positivt til opfyldelse af Natura 2000-planens målsætninger.

Miljøvurderingsloven, habitatdirektivet og plejeplanen

For samtlige Natura 2000-planer er der foretaget en strategisk miljøvurdering (SMV). Natura 2000-planerne og de tilhørende miljøvurderinger kan findes på Miljøstyrelsens hjemmeside under Natura 2000, tredje generation planer (2022-2027).

Natura 2000-plejeplanerne er en type af planer, som kan være omfattet af krav om miljøvurdering i henhold til Bekendtgørelse af lov om miljøvurdering af planer og programmer og af konkrete projekter (VVM) (lovbekendtgørelse nr. 4 af 3. januar 2023) – herefter refereret til som miljøvurderingsloven.

Ved vurderingen af om en plejeplan er omfattet af miljøvurderingsloven ses på kriterierne i lovens § 8. Erfaringsmæssigt er der en del plejeplaner, som ikke vil være omfattet af miljøvurderingsloven. Det afhænger dog i alle tilfælde af det konkrete indhold af plejeplanen, og der skal derfor altid foretages en særskilt vurdering for hver plan.

Denne plejeplan er blevet vurderet i forhold til, om den er omfattet af miljøvurderingsloven. Det er vurderet, om plejeplanen fastsætter nye rammer for fremtidige anlægstilladelser, eller om den vurderes at kunne påvirke internationalt udpegede naturbeskyttelsesområder væsentligt jfr. miljøvurderingslovens § 8. Det er Naturstyrelsens vurdering, at plejeplanen ikke fastsætter nye rammer for fremtidige anlægstilladelser til projekter omfattet af lovens bilag 1 eller 2 og dermed ikke er omfattet af krav om miljøvurdering.

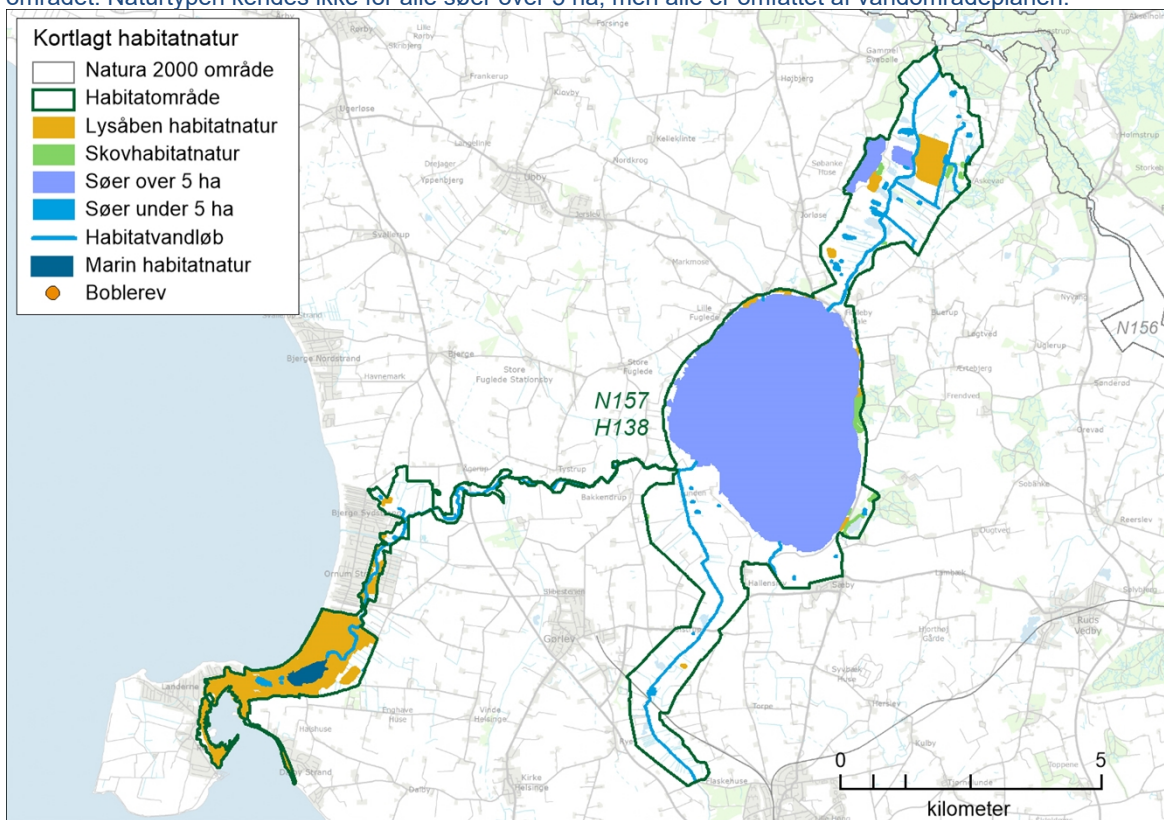
Denne plejeplan for Natura 2000-område 157 Åmose, Tissø, Halleby Å og Flasken omfatter indsatserne beskrevet i afsnittet planlagte indsatser. De planlagte indsatser forventes gennemført med det formål at understøtte bevaringsmålsætningerne for hhv. arter og naturtyper på udpegningsgrundlaget.

I denne plejeplan planlægges der ikke gennemført aktiviteter med henblik på at udvikle naturtyper på bekostning af andre naturtyper.

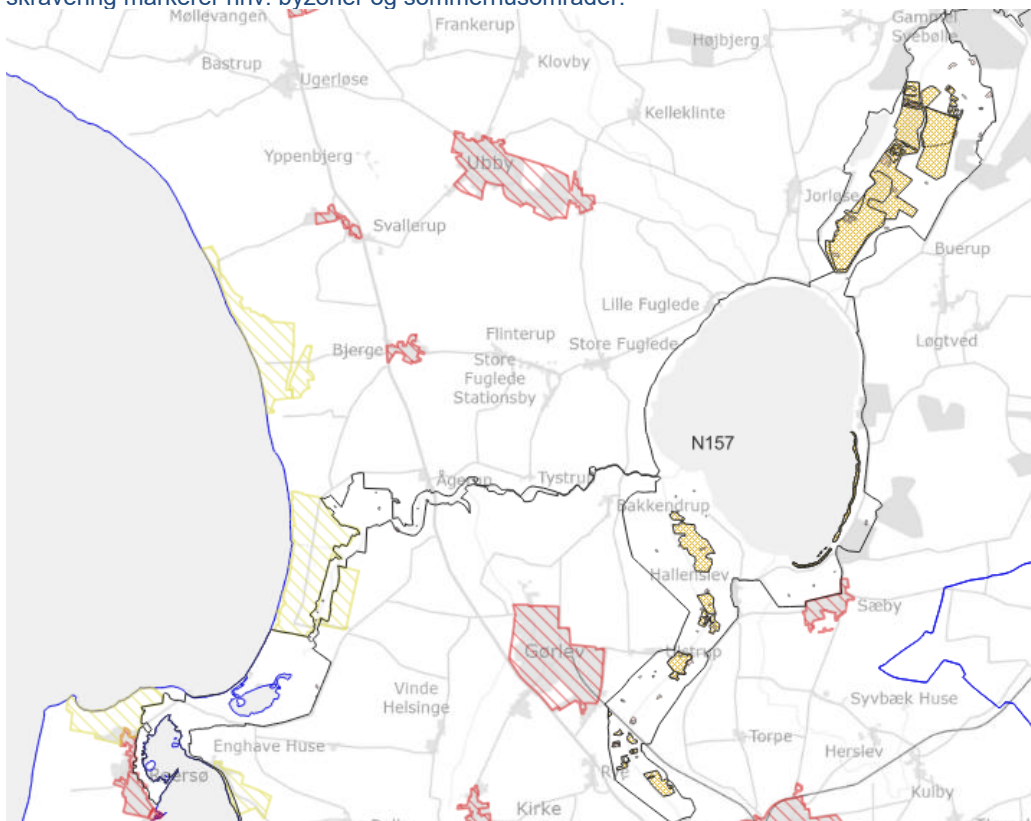
Det er Naturstyrelsens vurdering, at plejeplanen er undtaget fra habitatdirektivets artikel 6, stk. 3 og dermed fra vurdering efter miljøvurderingsloven, fordi planerne er "direkte forbundet med eller nødvendige for lokalitetens forvaltning" jfr. artikel 6, stk. 3, 1. pkt. Plejeplanen anses således som direkte forbundet med og nødvendig for Natura 2000-områdets forvaltning.

Bilag 2: Kortbilag

Oversigtskort over Natura 2000-området. På kortet vises områdets kortlagte habitatnaturtyper. Der er tre søer over 5 ha i området. Naturtypen kendes ikke for alle søer over 5 ha, men alle er omfattet af vandområdeplanen.



Kort over levesteder kortlagt indenfor Natura 2000-område er vist som arealer med orange udfyldning. Rød og gul, skrå skravering markerer hhv. byzoner og sommerhusområder.



Bilag 3: Tabeller over naturtyper og arter på udpegningsgrundlaget, fordelt på myndighed og naturtilstand

Tabel 7 Udpegningsgrundlag for Natura 2000-område nr. 157, bestående af habitatområde H138 og Fuglebeskyttelsesområde F100.

Tabellen viser naturtyper og arter på udpegningsgrundlag for Natura 2000-området. Naturtype-nr., Arts-nr. og Fugle-nr. er talkoder, som benyttes for naturtyper og arter fra habitatdirektivets bilag 1 og 2 sat fuglebeskyttelsesdirektivets bilag 1.

* angiver, at der er tale om en prioriteret naturtype jf. habitatdirektivet.

Grupperinger af habitatnatur	Naturtype navn	Naturtype nr.
Naturtyper på flyvesand	Grå/grøn klit*	2130
Salttolerante naturtyper	Enårig strandengsvegetation	1310
	Strandeng	1330
	Strandvold med enårige planter	1210
	Strandvold med flerårige planter	1220
Tørre naturtyper	Kalkoverdrev*	6210
	Surt overdrev*	6230
	Tør hede	4030
	Tørt kalksandsoverdrev*	6120
	Bøg på muld	9130
Våde naturtyper	Rigkær	7230
	Tidvis våd eng	6410
	Ege-blandskov	9160
	Elle- og askeskov*	91E0
	Skovbevokset tørvemose*	91D0
Søer under 5 ha	Kransnålalge-sø	3140
	Næringsrig sø	3150
	Søbred med småurter	3130
Marin naturtype	Flodmunding	1130
	Lagune*	1150
Søer over 5 ha	Kransnålalge-sø	3140
	Næringsrig sø	3150
Vandløb	Vandløb	3260
Grupperinger af habitatarter	Artsnavn	Arts nr.
Arter med tilstandsvurderingssystem	Stor vandsalamander	1166
Arter uden tilstandsvurderingssystem	Odder	1355
	Pigsmørling	1149
	Skæv vindelsnegl	1014
Grupperinger af fugle	Fugle navn	Fugle nr.
Engfugle	Brushane	A861
Kolonirugende fugle	Dværgterne	A885
	Fjordterne	A193
	Klyde	A132
Mose- og rørskovsfugle	Plettet rørvagtel	A119
	Rørdrum	A021
	Rørhøg	A081
Ynglefugle uden tilstandsvurderingssystem	Havørn	A075
	Rød glente	A074
Trækfugle, international betydende forekomst	Grågås	A043
	Sangsvane	A038
	Sædgås	A039
Trækfugle, national betydende forekomst	Blisgås	A394
	Pibesvane	A037
	Stor skallesluger	A070

Nedenstående tabeller er baseret på Natura 2000-basisanalyse 2022-2027 for Åmose, Tissø, Halleby å og Flasken (revideret udg.) og udtræk af kortlag fra Miljø-GIS, se <https://miljoegis.mim.dk/spatialmap?profile=natura2000planer3-2022>

Tabel 8: Arealer af kortlagte naturtyper i 3. planperiode:

Øvrige myndigheder er opdelt så Miljøstyrelsen håndterer skovnaturtyper Naturstyrelsen håndterer de lysåbne naturtyper.

Naturtype nr.	Naturtype navn	Areal (hektar) for Handleplanmyndighed		I alt
		Kalundborg Kommune	Øvrige myndigheder	Hektar
1130	Flodmunding	29,9		29,9
1150	Kystlaguner og strandsøer*	38,5		38,5
1160	Bugter og vige	7,6		7,6
1210	Strandvold med enårige planter	0,1		0,1
1220	Strandvold med flerårige planter	1,4		1,4
1310	Enårig strandengsvegetation		5,3	5,3
1330	Strandeng	112,6	21,1	133,6
2130	Grå/grøn klit	13,8	16,3	30,1
3130	Søbred med småurter	0,1		0,1
3140	Kransnålalge-sø	1260,1**		1260,1
3150	Næringsrig sø	7,8		7,8
3260	Vandløb	17,9***		17,9
4030	Tør hede	1,7		1,7
6120	Tørt kalksandsoverdrev*	0,3		0,3
6210	Kalkoverdrev*	5,3		5,3
6230	Surt overdrev*	13,1	15,6	28,7
6410	Tidvis våd eng	46,6	17,8	64,5
7230	Rigkær	11,0		11,0
9130	Bøg på muld	1,1	4,8	5,9
9160	Ege-blandskov		1,1	1,1
91D0	Skovbevokset tørvemose*	0,9		0,9
91E0	Elle- og askeskov*	2,1	4,4	6,5
I alt		1572	86	1658

*Angiver de særligt truede naturtyper og arter på europæisk plan (såkaldt prioriterede arter og naturtyper).

**Naturstyrelsen ejer en del af Tissø der dog her er regnet med som under kommunens myndighed.

***30,3 km vandløb.

Tabel 9: Tilstand for kortlagte habitatnaturtyper med tilstandsvurderingssystem.

Areal i hektar. Tilstandsvurderingen falder i 5 klasser, hvoraf naturtyper i tilstandsklasse I og II opfylder kravet om gunstig bevaringsstatus, forudsat at der gennemføres den for naturtyperne nødvendige indsats.

I	II	III	IV	V
Høj	God	Moderat	Ringe	Dårlig

	I. Høj tilstand	II. God tilstand	III. Moderat tilstand	IV. Ringe tilstand	V: Dårlig tilstand	Areal i alt
Enårig strandengsvegetation	5,27					5,27
Grå/grøn klit		27,14	2,95			30,09
Kalkoverdrev	0,2	3,13	1,44	0,55		5,32
Rigkær	0,37	9,18	1,48			11,03
Strandeng	58,61	68,55	2,33	4,14		133,63
Strandvold med enårige			0,13			0,13
Strandvold med flerårige		0,89	0,52			1,41
Surt overdrev	4,54	22,7	1,41			28,65
Tidvis våd eng	17,83	42,97	3,67			64,47
Tør hede		2,07				2,07
Tør overdrev på kalkholdigt sand		0,3				0,3

Tabel 10 Tilstand på kortlagte levesteder for arter og ynglefugle med tilstandsvurderingssystem. Areal i hektar.

	I. Høj tilstand	II. God tilstand	III. Moderat tilstand	Sum af areal
Stor vandsalamander	0,25	14,19	1,86	16,3
Brushane			37,61	37,61
Dværgterne		2,74		2,74
Fjordterne		2,74		2,74
Klyde		2,74		2,74
Plettet rørvagtel		172,13	56,28	228,41
Rørdrum		27,18	2,37	29,55
Rørhøg	55,59	103,98		159,57

