

Floraen på Bøgebjerg



Landskabet mellem Ubberup Højskole og Valgmenighedskirken. Toppen af Bøgebjerg er skjult af træer og buske, th. anes lidt af Ubberup Stenstrøning, et fredet område med bl.a. Kødfarvet- og Maj-Gøgeurter, foto CC.

**Carsten Clausen og Hans Guldager Christiansen
2015**

Bøgebjerg

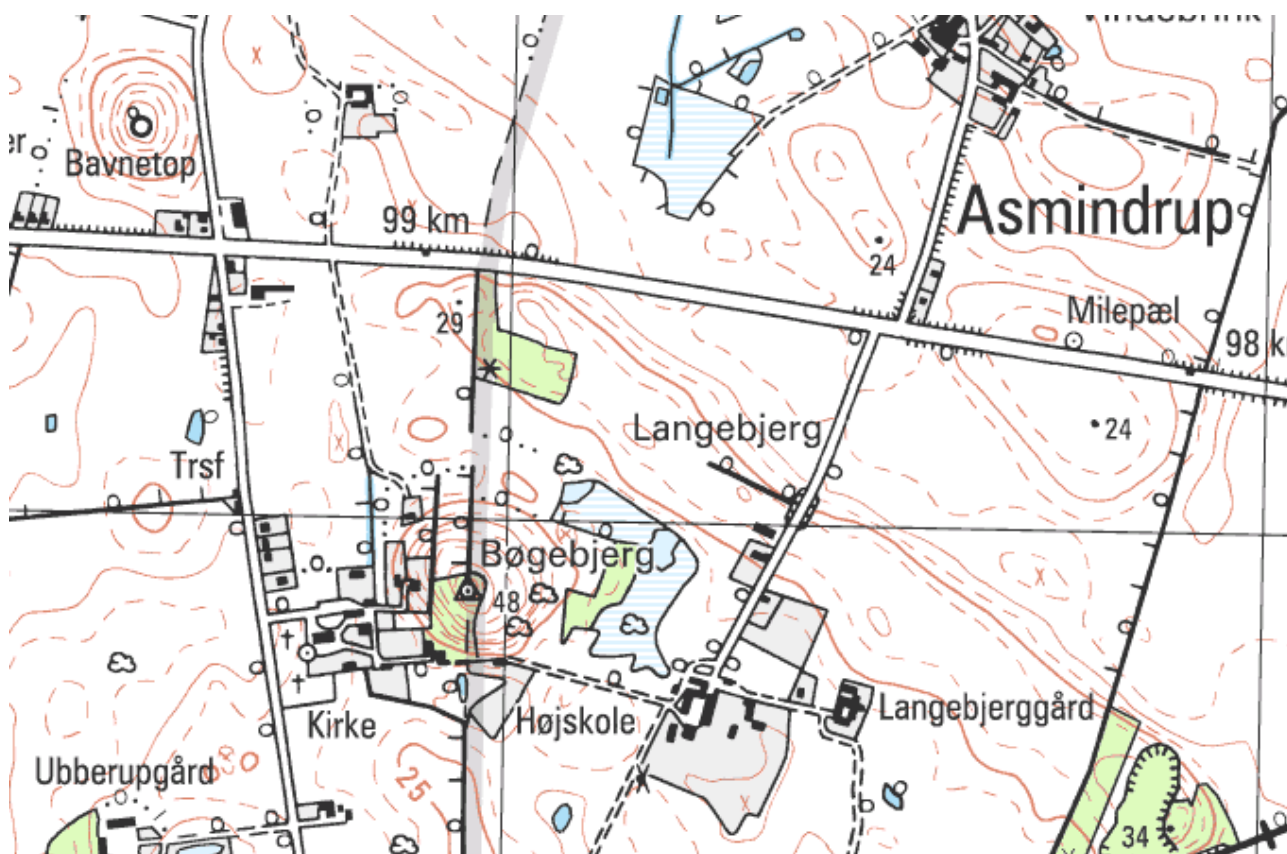
Bøgebjerg er en 48 m høj bakke beliggende mellem Ubberup Valgmenighedskirke og Ubberup Højskole ca. 6 km øst for Kalundborg. Bøgebjerg er en af en lang række iøjnefaldende issø- eller fladbakker, der ligger som et bånd fra Røsnæs og til Bjergsted Bakker. De nærmeste af bakkerne er Bavnetop (med på figur 1), Rakkerbanken (45 m), Tømmerup Banke (41 m) og Eskilsbjerg (43 m). Bakkerne består af grus, sand eller ler, og de er skabt ved smeltevandets aflejringer i bassiner, dannet i is-gletschernes overflader (Humlum 1983).

På toppen af Bøgebjerg ligger en rundhøj fra oldtiden (Kulturstyrelsen), ligesom der også gør det på Bavnetop. Øverst på Bøgebjerg står en fredningssten og en flagstang.

Man kommer let til Bøgebjerg fra stien syd for bakken, enten fra området ved Ubberup Valgmenighedskirke eller fra Ubberup Højskole. Der er offentlig adgang til Bøgebjerg. Halvdelen af bakken ejes af Ubberup Højskole, og halvdelen ejes af Ubberup Valgmenighedskirke.

Undersøgelsen

I årene 2012-14 har især Carsten Clausen besøgt bakken mange gange og på alle årstider. Floralisten bagerst i rapporten følger navngivningen i Den Nye Nordiske Flora (Mossberg og Stenberg, 2005 og 2007)



Figur 1. Bøgebjerg ligger lige syd for landevejen Holbæk-Kalundborg mellem Ubberup Valgmenighedskirke ("Kirke") og Ubberup Højskole ("Højskole").

Bøgebjergs Flora

Bøgebjerg er en overdrevsbakke, hvor den sydvestlige del er skovbevokset. Overdrevet slås om efteråret, så bakken ikke gror til i krat. Der findes ingen sjældne eller rødlistede arter på bakken, men i alt 8 af bakkens planter er positiv-arter, dvs. at det er arter, som er knyttet til beskyttede eller typiske naturtyper. Positiv-arter indikerer naturkvalitet (Leth, 2006). Arterne er:

Positiv-arter	Kategori	Naturtype
Alm. Knopurt	AP	Overdrev
Gul Anemone	HP	Skov
Hulrodet Lærkespore	AP	Skov
Håret Viol	HP	Krat og skrænter
Kornet Stenbræk	AP	Overdrev
Liden Lærkespore	HP	Skov
Merian	HP	Krat og skrænter
Rosen-Katost	HP	Krat og skrænter

Tabel 1. Positiv-arter, som vokser på Bøgebjerg.
HP: Hist og her positiv-art
AP: Almindelig positiv-art

Bagerst i rapporten findes en liste over de arter, der er fundet på Bøgebjerg. I alt er der fundet 138 arter, og heraf er de 19 træer og buske. Desuden er der nævnt de dyr og svampe, som vi er stødt på undervejs.

De fleste arter er tilknyttet overdrevet. Som nævnt er langt de fleste såre almindelige som Alm. Røllike, Blød Storkenæb, Lancet-Vejbred, Knold-Ranunkel, Pyrenæisk Storkenæb, Stor Fladstjerne og Tveskægget Ærenpris. Der er dog også lidt mere ualmindelige arter som Kløftet Storkenæb, Blåstjerne og Tårnurt.

I skoven findes de typiske og smukke skovarter Alm. Guldstjerne, Gul- og Hvid Anemone, Hulrodet og Liden Lærkespore og Vorterod.

På et område, der er så nær kulturmiljøer som en kirke og en højskole, er det ikke mærkeligt, at der vokser planter som Dorotealilje, Erantis, Italiensk Skilla, Påskelilje og Vintergæk. Mere bemærkelsesværdige er kulturplanterne Dansk Arum, Farve-Reseda, Himmelblå Skilla, Plettet Arum, Svaleurt og Vellugtende Aftenstjerne. Alle er de smukke planter med en rig kulturhistorie.

Et par arter skal omtales nærmere: Småblomstret Salvie og Alm. Røllike i en meget stor form.

Småblomstret Salvie ses på figur 2. Det er en sjælden plante i Norden (Mossberg og Stenberg, 2005), og den findes typisk ved bebyggelser og på ruderater. Måske er det en Hybrid-Salvie (*Salvia x sylvestris*), som er en krydsning mellem Eng-Salvie og Småblomstret Salvie, og som skulle være mere almindelig end forældrearterne. Vi har flere gange set arten i Kalundborg.

Alm. Røllike er en såre almindelig plante. Men eksemplaret på figur 3 er kolossalt stort. Vi spekulerer på, om det er et kromosomfordoblet eksemplar eller en anden form for variant.



Figur 2. Småblomstret Salvie på Bøgebjerg, foto CC.



Figur 3. Alm. Røllike på Bøgebjerg, foto CC

Bøgebjerg og inspiration

I slutningen af det 1800. århundrede kortlagde geologerne Rørdam og Milthers det vestsjællandske landskab, herunder især Odsherreds-buene. Milthers beskrev i sine erindringer, hvor svært det var at forstå landskabets opståen. I 1896, hvor han arbejdede i Odsherred, tog han hjem uden at kunne løse gåden om bakkerne. Hjemme grublede han videre over problemet, men forgæves. Men to år senere stod han på Bøgebjerg og rettede blikket mod øst ud over landskabet ved Bjergsted Bakker. Milthers skrev (Andersen 1999):

” fulgte – som i et nu – forståelsen af, hvordan hele det ejendommeligt formede landskab – fra Nykøbing til Bjergsted – var blevet til: at det skyldtes en mægtig tungeformet isrand, som her i nogen tid havde haft sin plads. Så let kom det, der havde været så svært”

Kort sagt, en skinbarlig åbenbaring, opnået på det smukke Bøgebjerg med den storslåede udsigt.

Bøgebjerg før og nu

Adgangen til toppen af Bøgebjerg sker i dag primært fra sydsiden. En antydning af en rampe på nordsiden tyder på, at der sikkert har været adgang herfra tidligere, måske ad en trappe. Det giver i så fald en bedre forståelse for, at indskriften på fredningsstenen på toppen vender netop mod nord. Som tidligere nævnt er Bøgebjerg delt mellem Ubberup Valgmenighed og Ubberup højskole, og fra gammel tid har også denne deling markeret skellet mellem Ars- og Skippinge herreder. Ligeledes danner skellet grænse mellem Tømmerup og Vørslev sogne, hvilket stadig er gældende. I perioden 1970-2006 gik grænsen mellem Hvidebæk og Kalundborg kommune også her. Fra toppen af Bøgebjerg er der en flot udsigt mod bl.a. Kalundborg, Saltbæk Vig, Nekselø, Ordrup næs og Bjergsted Bakker. Udsigten er bedst i den bladløse periode, for når de omgivende træer først får blade, hæmmes udsigten væsentligt. Man bør nok overveje at fjerne en del af denne træbevoksning og stadig gennemføre en årlig slåning af bakken for at bevare den flotte flora.



Fig. 4 Ubberup Stenstrøning, foto CC.

Litteratur

Andersen, Steen 1999: Odsherredbuerne – et nøgleområde i istidslandskabet. - I Odsherred – Turisme i 100 år. Odsherreds Turistforening.

Humlum, Ole 1983. Geologi. Vestsjællandske landskabsformer. Fredningsplanlægning. - Vestsjællands Amtskommune.

Kulturstyrelsen: www.altomfortidsminder.dk

Leth P 2006: Status for Vestsjællands Flora 2006 – en kommenteret regional rødliste og positivliste. - Dansk Botanisk Forenings Hjemmeside (www.botaniskforening.dk).

Mossberg B & L Stenberg 2005 og 2007: Den Nye Nordiske Flora. - Gyldendal. På dansk ved Jon Feilberg.

Floraliste fra Bøgebjerg, 2012-2014

Ager-Snerle	Eng-Rapgræs	Knold-Rottehale
Ager-Tidsel	Ensidig Klokke	Kornet Stenbræk
Alm. Bingelurt	Enårig Rapgræs	Korsknap
Alm. Bjørneklo	Erantis	Kruset Skræppe
Alm. Brandbæger	Farve-Reseda	Kruset Tidsel
Alm. Brunelle	Feber-Nellikerod	Krybende Potentil
Alm. Fingerbøl	Filtet Burre	Lancet Vejbred
Alm. Fuglegræs	Fløjlsgræs	Lav Ranunkel
Alm. Gederams	Foder-Kulsukker	Liden Lærkespore
Alm. Guldstjerne	Galtetand sp.	Liden Singrøn
Alm. Haremad	Glat Dueurt	Lund-Rapgræs
Alm. Hundegræs	Glat Vejbred	Mark-Ærenpris
Alm. Hulsvøb	Glat Ærenpris	Marts Viol
Alm. Hønsetarm	Gråbynke	Mellebrudt Star
Alm. Katost	Gul Anemone	Merian
Alm. Knopurt	Gul Fladbælg	Mælkebøtte sp.
Alm. Markarve	Gul Kløver	Nælde-Klokke
Alm. Rajgræs	Himmelblå Skilla	Opret Hønsetarm
Alm. Rapgræs	Horse-Tidsel	Plettet Arum
Alm. Røllike	Hulrodet Lærkespore	Pyrenæisk Storckenæb
Alm. Snepryd	Humle-Sneglebælg	Påskelilje sp.
Alm. Svinemælk	Hvid Anemone	Rank Vinterkarse
Alm. Vej-Pileurt	Hvid Kløver	Rosen-Katost
Alm. Vorterod	Hvid Okseøje	Ru Kulsukker
Blød Storckenæb	Hvid Snerre	Ru Svinemælk
Bidende Ranunkel	Hyrdetaske	Rejnfan
Blåstjerne	Høst-Borst	Rødkløver
Burre-Snerre	Håret Viol	Rød Tandbæger
Cikorie	Italiensk Arum	Rød Tvetand
Dansk Arum	Japansk Pileurt	Salvie (krydsning?)
Dorotealilje	Kanadisk Bakkestjerne	Skov-Jordbær
Draphavre	Kløftet Storckenæb	Skov-Løg
Eng-Forglemmigej	Knold-Ranunkel	Skovmærke

Smalbladet Vikke
Småkronet Gedeskæg
Spidskapslet Star
Stinkende Storkenøb
Stor Fladstjerne
Storkronet Ærenpris
Skvalderkål
Svaleurt
Tandfri Vårsalat
Tofrøet Vikke
Tornet Tidsel
Tråd-Ærenpris
Tusindfryd
Tveskægget Ærenpris
Tårnurt
Vedbend-Ærenpris
Vellugtende Aftenstjerne
Vellugtende Gulaks
Vild Kørvel
Vild Løg
Vintergæk

Træer og Buske
Ahorn
Alm. Hyld
Alm. Tjørn
Alm. Vedbend
Ask
Bittersød Natskygge
Brombær
Bøg
Eg
Fjeldribs
Glat Hunderose
Guldregn
Mirabel
Navr
Skov-Elm
Skov-Æble
Småbladet Lind
Spidsløn
Syren

Svampe
Mark-Champignon
Stinksvamp

Dyr
Eng-Randøje
Græs-Randøje
Mark-Firben
Brun Frø
Fasan
Gærdesmutte
Nattergal
Stær



Fig. 5 Småblomstret Salvie eller er det en hybrid?

Foto CC.



Fig. 6 Toppen af Bøgebjerg, th. ses Filtet Burre, foto CC.