



# 2021

Bosætningsstrategi  
Kalundborg Kommune

# Kalundborg Kommune



## Indhold

- 05 Forord
- 06 En attraktiv kommune
- 08 Målgrupper
- 09 Studerende og nyuddannede
- 10 Erhvervsaktive
- 11 De +50-årige
- 13 Natur, nærvær og fællesskab
- 14 Sammen bygger vi videre







## Forord

*Kalundborg Kommune er et attraktivt sted at bo.*

Her er muligheder for at leve det gode liv, hvad enten du vil bo tæt på mange store og mellemstore virksomheder i Kalundborg, ser dig selv i en af vores centerbyer, søger det nære fællesskab i en af vores mindre og hyggelige landsbyer eller foretrækker en bolig på landet med naturen som nærmeste nabo.

Kommunens områder rummer hver for sig lokale kvaliteter og potentialer. Her er kort sagt noget for enhver smag, og netop de mange potentialer betyder, at Kalundborg Kommune er i stadig udvikling.

Vi er stolte af at have flere byer med uddannelsestilbud. I Høng har vores unge borgere igennem mange år kunnet uddanne sig, og Kalundborg har de senere år cementeret sin position som en attraktiv uddannelsesby med store perspektiver. Vi arbejder fortsat på at udvide med endnu flere uddannelsestilbud, der matcher private og offentlige virksomheders behov.

Vi er stolte over et blomstrende kultur- og fritidsliv, hvor de mange frivillige foreninger bidrager til fællesskaber, sammenhængskraft og glæde. Flere steder i kommunen er rammerne for det gode liv samtidig styrket; eksempelvis med Kultur- og Bevægelsesparken i Høng, havnebadet i Havnsø og udviklingen af den bynære havnepark i Kalundborg. Mange af disse projekter foregår i samarbejde med eller er direkte drevet af lokale ildsjæle.

En vigtig forudsætning for, at Kalundborg Kommune fortsat udvikler sig positivt og bæredygtigt, er, at nuværende borgere vælger at blive boende, og at nye flytter hertil. For det er borgerne, der er helt afgørende i det fællesskab, kommunen udgør.

Med Kalundborg Kommunes strategi for bosætning ønsker vi at sætte ramme og retning for de indsatser, der skal bidrage til, at flere uden for kommunen får lyst til at bosætte sig i Kalundborg Kommune. Her har nye borgere nemlig mulighed for at finde den bolig, som er helt rigtig for dem, det rette job og et liv med gode tilbud til alle. Strategien skal understøtte Kalundborg Kommunes udviklingsstrategi og en mangfoldig bosætning både i vores byer og på landet til gavn for os alle.



# En attraktiv kommune

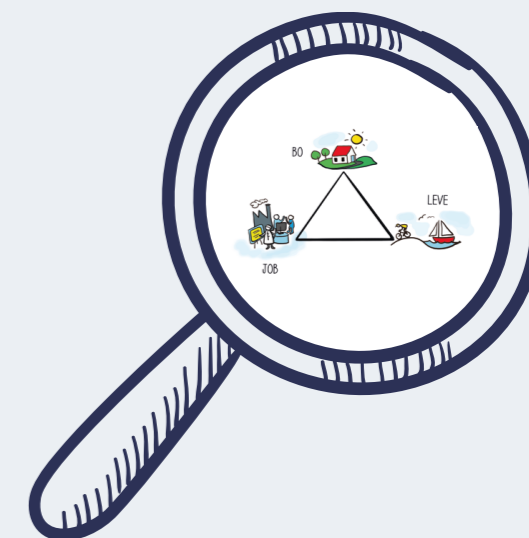
Det indgår i Kalundborg Kommunes vision, at Kalundborg Kommune skal være et godt sted at bo og leve, uddanne sig, arbejde og drive virksomhed. Her skal være attraktivt i alle faser af livet – uanset om man har boet her i mange år, er nyttilflyttet eller overvejer at flytte hertil.

Vi arbejder med tre faktorer som bestemmende for vores områdes attraktivitet. Det er jobmuligheder, bosætning og levevilkår. Alle tre faktorer spiller ind, og inden for de tre faktorer afgøres attraktiviteten af forskellige forhold.

Eksempelvis hvilket omdømme vi har. Om infrastrukturen og rammerne gør, at man kan finde eller bygge den bolig, som passer til ens behov. Eller om der er en åben og gæstfri kultur, samt om der er de tilbud og services, som gør livet sjovt og godt. Når det handler om service og velfærd, kan vi tilbyde en bred geografisk dækning af gode dagtilbud og skoler, et tilbud som gør det muligt at bo og bosætte sig i alle dele af kommunen.

Kalundborg Kommunes kvaliteter og dermed attraktivitet er skabt ved summen af mange aktørers indsatser. Det handler om stærke lokale fællesskaber, de mange frivillige foreninger, et stærkt erhvervsliv, uddannelsesinstitutioner og attraktive velfærdstilbud. Tilsammen skaber det et vigtigt afsæt for realiseringen af kommunens vision.

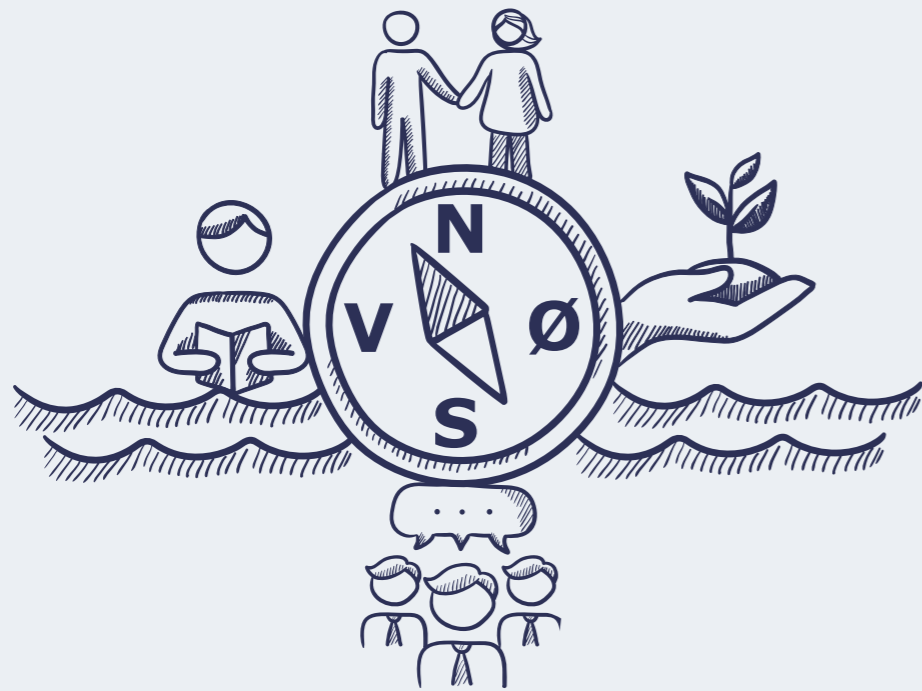
Bosætningsindsatsen i Kalundborg Kommune lykkes, når den er et fælles og bredt samarbejde. Det viser de gode erfaringer fra de seneste års arbejde for at gøre Kalundborg til en uddannelsesby, hvor virksomheder, uddannelsesinstitutioner, foreninger, lokale ildsjæle og Kalundborg Kommune alle har støttet op om indsatsen, og dermed været med til at sikre succesen. Når flere kommunale fagområder og andre aktører samarbejder, øges kvaliteten og dermed attraktiviteten.





# Målgrupper

I Kalundborg Kommune ønsker vi en bred og mangfoldig sammensætning af borgere. En sammensætning, der sikrer, vi kan opfylde visionen om, at her er godt at bo og leve, uddanne sig, arbejde og drive virksomhed. Målgrupperne er kompasset, vi skal navigere efter, når særlige indsats sættes i søen.



## Studerende og nyuddannede

Vores studiemiljø er bredt og rummer både ungdomsuddannelser og videregående uddannelser for danske såvel som internationale studerende. De studerende får tilbudt en praksisnær uddannelse via et tæt samarbejde med lokale virksomheder, og de opbygger kompetencer, der giver dem gode muligheder for efterfølgende at få job i det lokale erhvervsliv.

Biotekbyen Kalundborg danner rammen om et vidensmiljø i verdensklasse, som ikke kun er attraktivt for studerende, lærlinge og dimittender, men også for fx kandidatstuderende. Et eksempel er Helix Lab, der tilbyder studerende fra landets universiteter at gennemføre kandidatprojekter i samarbejde med industrien i Kalundborg Kommune.

Attraktive og SU-venlige studieboliger og et levende studiemiljø med sociale netværk bidrager til, at de studerende skal føle sig velkomne og falde godt til. Dermed bidrager de studerende til at skabe liv og udvikling til glæde for vores lokalsamfund og handelsliv.







## Erhvervsaktive

Forudsætningen for, at virksomhederne kan fastholde drift og fortsat være i vækst, er, at de kan rekruttere medarbejdere med de rette kompetencer. Målgruppen rummer alle, som allerede har job i en virksomhed i kommunen, både de nytilflyttede, pendlerne, de nyuddannede og de erfarne, singler såvel som familier, danske såvel som internationale medarbejdere.

Det er det brede samarbejde mellem virksomhederne, kommunen og en række andre parter som boligudbydere og foreningslivet, der bidrager til, at det er attraktivt at arbejde, bo og leve i Kalundborg Kommune.



## De +50 årige

Tiderne har ændret sig, og vi lever længere end før. Nogle bliver derfor længere tid på arbejdsmarkedet, mens andre gør sig finansielt uafhængige for at trække sig tidligere tilbage. Fælles for de +50-årige er, at de har menneskeligt og kulturelt overskud og er aktive i fritidslivet.

Nogle er stadig på arbejdsmarkedet, andre har allerede forladt det. Børnene er flyttet hjemmefra eller er på vej til det, og nu er der større råderum og tid til selvrealisering.

Nogle rykker teltpælene op og flytter tæt på voksne børn og børnebørn eller omsætter friværdis til økonomisk råderum for at få opfyldt drømme. Mange kaster energi i at være ildsjæle og drivkraft i fællesskaber og foreningsliv til gavn for den positive udvikling i lokalsamfundet og dermed for hele kommunen.

Det er attraktivt for de +50-årige at bo og leve og arbejde her, hvor de får det optimale ud af deres ressourcer og får opfyldt egne behov.







## Natur, nærvær og fællesskab

Denne målgruppe rummer alle aldersgrupper og alle livsfaser. Man søger et liv i balance med plads til natur og fællesskab.

I denne målgruppe møder vi mennesker, der vælger at leve et sted med mere plads, lys og luft. Hvis drømmen er at være selvforsynende fra egen køkkenhave eller skabe sin egen permahave, er det oplagte valg at bo på landet, i landsbyer eller på vores øer.

Fælles for målgruppen er, at natur, nærvær og fællesskabet har høj prioritet og afgørende betydning for følelsen af, at her er der godt at bo og leve.



## Sammen bygger vi videre

Med denne bosætningsstrategi sættes en fælles ramme og retning for det arbejde, der allerede er i fuld gang. Vi starter ikke forfra, men bygger videre på eksisterende tiltag og søsætter andre for at tiltrække nye borgere til vores kommune.

Det er en indsats, ingen løfter alene, men noget vi er fælles om. Hvad end det er i mødet med en tilflytter i den lokale sportsklub, på en kollegas første arbejdsdag, i opgaven som offentligt ansat, i den politiske drøftelse eller over middagsbordet med venner og familie fra både nær og fjern.

Vi er alle ambassadører og talerør for de muligheder, vi finder i kommunen, og sammen deler vi ansvaret for at lykkes med at oversætte bosætningsstrategien til en virkelighed og hverdag for os selv og kommende naboer.

Bosætningsstrategien følges op af en handleplan, der udpeger konkrete aktiviteter skræddersyet til de valgte målgrupper.





