



Trafiksikkerhedsplan 2016-2020



Vedtaget af kommunalbestyrelsen
marts 2017

Indholdsfortegnelse

Baggrund for denne plan.....	1
Hvordan har vi arbejdet med trafiksikkerhed	2
Vores mål for trafiksikkerhed og tryghed	4
Hvilke områder skal have fokus frem til 2020	5
Cyklister og knallertførere	8
Kryds	9
Kurver i landområder	10
Hastighed	11
Uheldsbelastede lokaliteter	12
Utrygge lokaliteter især på skoleveje	13
Handlingsplan	16



Baggrund for denne plan

Trafiksikkerhedsplan 2016-2020 udstikker retningslinjerne for, hvordan Kalundborg Kommune vil arbejde med at forbedre trafiksikkerheden på kommunens vej- og stinet frem til år 2020.

Planen skal sikre, at de fremtidige investeringer på det kommunale vejnet medfører så høj en grad af trafiksikkerhed som muligt.

Investeringerne kan være fysiske forbedringer i form af ombygninger eller udvidelser af det allerede eksisterende vej- eller stinet. Det kan også være kampagner eller undervisning for at fremme en mere trafiksikker adfærd hos trafikanterne.

Sparede uheld betaler sig

Investeringerne i trafiksikkerhed er en investering, som både gavner den enkelte og samfundet som helhed.

Færre dræbte og tilskadekomne medførere, at færre borgere rammes af de alvorlige følger af trafikuheld, som trafikuheld har for både den tilskadekomne og dennes familie. Men også for Kalundborg Kommune og samfundet generelt er der en stor økonomisk gevinst at hente ved at reducere antallet af dræbte og tilskadekomne. Kommunen får bl.a. færre udgifter til genoptræning og overførselsindkomster.

Kalundborg Kommune har derfor valgt at støtte op om den nationale målsætning om at halvere antallet af dræbte og tilskadekomne i trafikken fra 2010 til 2020.

Trafiksikkerhedsplanen erstatter den tidligere udarbejdede plan for Kalundborg Kommune "Trafiksikkerhedsplan 2009-2015".

Planen tager udgangspunkt i følgende:

- Politiregistrerede uheld på det kommunale vejnet i perioden 2006 – 2015

- Borgerhenvendelser omkring utrygge lokaliteter.

Forbedring af trafiksikkerhed støtter op om mål i andre planer

Kommunens indsats for at forbedre trafiksikkerheden er bl.a. forankret i Kommuneplan 2013 - 2024. Her står, at trafiksikkerhedsplanen for Kalundborg Kommune lægges til grund for investeringer i trafiksikkerhed samt, at det skal gøres nemt og sikkert at færdes til fods og på cykel i kommunen.

I 'Udviklingsstrategi 2016 - samarbejde for bedre resultater' nævnes, at kommunalbestyrelsen vil arbejde for bedre vej- og stiforbindelser samt skabe større trafiksikkerhed. Desuden arbejdes med store trafikprojekter ved Vesthavn, Station Øst, Rute 23 og Kattedgatforbindelsen som perspektiv, hvor det er vigtigt at indtænke trafiksikkerhed og sikre stiforbindelser.

Indsatsen er ligeledes forankret i kommunens sundhedspolitik fra 2009, hvor der er fokus på, at alle trafikanter oplever sikkerhed og tilgængelighed på deres tur.

Trafiksikkerhedsplanen har desuden stor sammenhæng med kommunens cykelpolitik og cykelstiplan. Alle tre planer har fokus på at forbedre sikkerhed og tryghed for de lette trafikanter.

Trafiksikkerhedsplanen forventes fremover revideret i sammenhæng med cykelpolitikken og cykelstiplanen. Løbende evalueringer foretages i forbindelse med den årlige tilretning af handlingsplanen.

Personrelaterede uheldsomkostninger (2016-priser)	
Dræbt:	19.799.327
Alvorligt tilskadekomne:	3.392.126
Lettere tilskadekomne:	510.957
Kommunale udgifter ved personskaade (livstidsudgift) (2012-priser)	
	393.291

Omkostninger ved trafikuheld

Kilde: Transportøkonomiske Enhedspriser v. DTU Transport, v 1.6, februar 2016 og Offentlige udgifter ved trafikulykker, VD, november 2013



Hvordan har vi arbejdet med trafiksikkerhed

Kalundborg Kommune udarbejdede i 2009 "Trafiksikkerhedsplan 2009-2015", som har dannet rammen om kommunens arbejde med trafiksikkerhed.

Målet fra 2009 er nået

Målet for planen var, at antallet af dræbte og alvorligt tilskadekomne i trafikken skulle reduceres med mindst 50 % fra 1998 til 2015, og at der i 2015 højst var 1 dræbt, 15 alvorligt tilskadekomne og 12 lettere tilskadekomne. Dette mål blev nået, da der i 2015 blev registreret 1 dræbt, 10 alvorligt tilskadekomne og 4 lettere tilskadekomne.

Kommunens mål for utryghed var, at de steder, som flest borgere og skoleelever havde udpeget som utrygge i 2009, skulle være udbedret i 2012, og at der i 2012 skulle gennemføres en ny utryghedsundersøgelse. Desuden skulle der løbende i perioden gøres en indsats for at forbedre trygheden i skolernes nærområde.

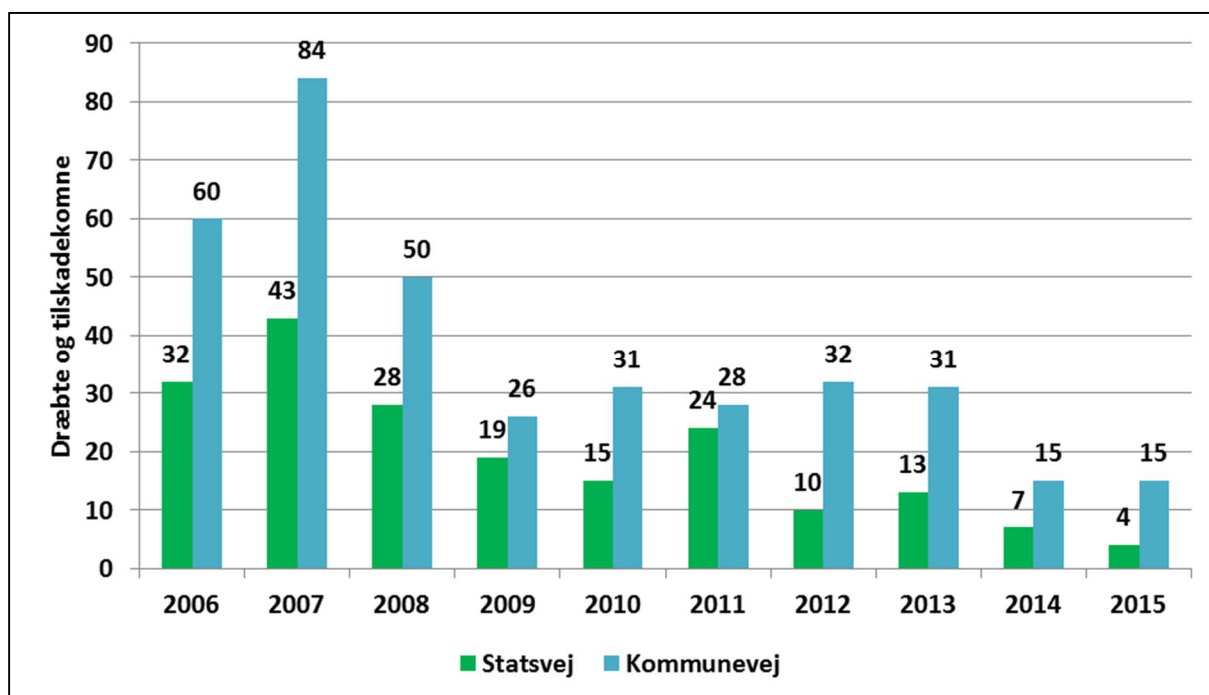
Kommunen har løbende søgt at forbedre trygheden, men der er ikke gennemført en utryghedsundersøgelse, hvorfor det ikke umiddelbart er muligt at vurdere, om målet er nået.

Kommunen har udført en række forskellige tiltag for at forbedre sikkerheden og trygheden.

Siden 2011 er der foretaget omkring 30 forbedringer på vej- og stinettet. De har omfattet små såvel som større ombygninger f.eks. etablering af sikre krydsninger, fartdæmpninger af veje og etablering af stier. Der er desuden planlagt yderligere 20 forbedringer.



Stiforbindelse til mellem Løve og Høng



Udviklingen i antallet af dræbte og tilskadekomne på kommune- og statsvejene i Kalundborg Kommune



Kalundborg Kommune deltager løbende i de nationale kampagner for at forbedre trafikikkerheden på vejene i kommunen herunder bl.a. kampagner omkring fart, skolestart, sprit, uopmærksomhed.



Som opfølgning på trafikikkerhedsplanen oprettede kommunen et lokalt færdselssikkerhedsråd med medlemmer fra politi, skoler, Movia, Dansk Cyklistforbund, Dansk Køerlærer Union, Dansk Transport og logistik, Ældrerådet og Handicaprådet. Rådet er dialogpartner for kommunens politiske udvalg omkring trafikikkerhed.

Ligeledes som opfølgning på trafikikkerhedsplanen blev der i 2012 foretaget en gennemgang af vejnettet i det åbne land med henblik på at udpege problemer omkring kurver og faste genstande.

Kommunen udarbejdede i 2015 en udpegning af lokaliteter med ophobninger af uheld på vejnettet, og disse lokaliteter bliver løbende forbedret.

Alle borgerhenvendelser angående utryghed og sikkerhed bliver desuden løbende analyseret og tænkt ind i kommende trafikikkerhedsprojekter.

Kommunen har bl.a. opsat "Din fart"-tavler på flere lokaliteter og har desuden to mobile "Din fart"-tavler.



Vores mål for trafiksikkerhed og tryghed

Færdselssikkerhedskommissionen udarbejdede i 2013 den nationale handlingsplan "Hver ulykke er én for meget – et fælles ansvar", som udstikker visioner og mål for arbejdet med trafiksikkerhed frem til 2020.

Under overskriften "Hver ulykke er én for meget" arbejder

Færdselssikkerhedskommissionen for at:

- Trafikanternes fejl i trafikken ikke medfører alvorlige ulykker
- Risikovillig kørsel begrænses mest muligt

Kilde: Færdselssikkerhedskommissionens nationale handlingsplan 2013-2020

Kalundborg Kommune har besluttet at følge den nationale målsætning fra handlingsplanen om at halvere antallet af dræbte, alvorligt tilskadekomne og lettere tilskadekomne i trafikken fra 2010 til 2020.

Det betyder, at der i 2020 maksimalt må være 1 dræbt, 6 alvorligt tilskadekomne og 8 lettere tilskadekomne i trafikuheld på det kommunale vejnet.

Målsætningen er uafhængig af trafikudviklingen og andre faktorer, der kan påvirke antallet af trafikuheld, f.eks. byudvikling i Kalundborg, anlæg af en ny containerhavn osv.

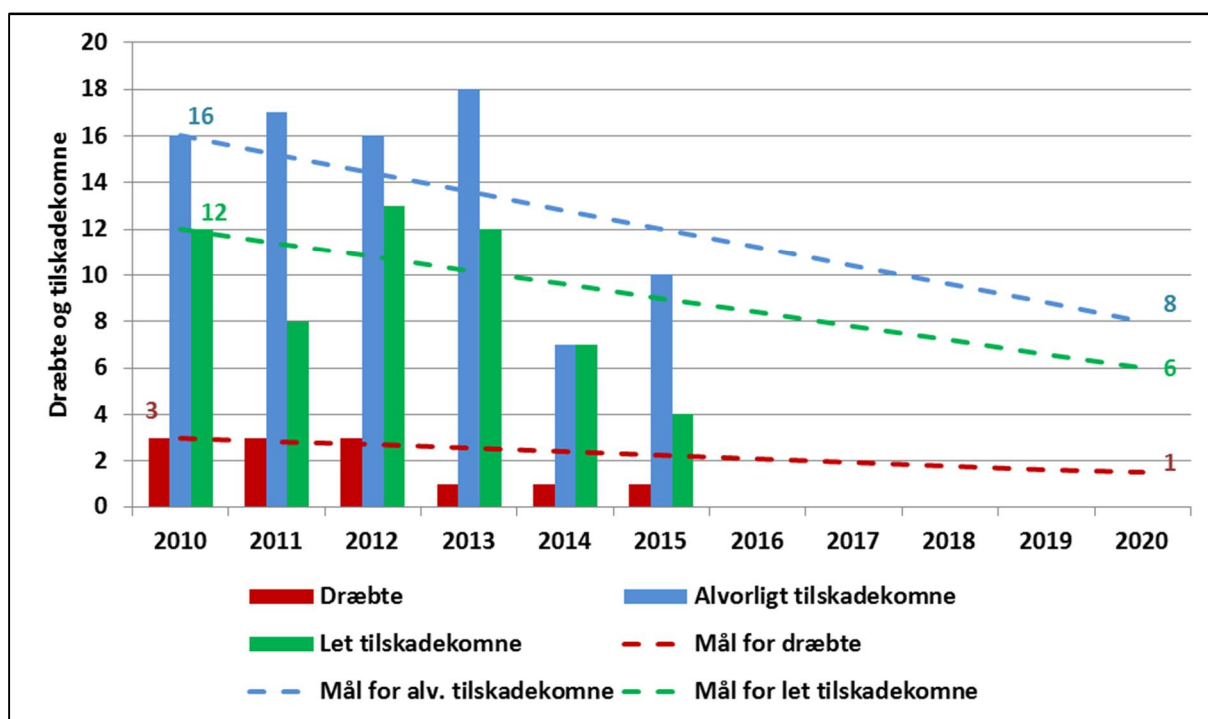
Kommunen har desuden et mål om at sikkerhed og tryghed for lette trafikanter skal forbedres. Derfor skal antallet af uheld med lette trafikanter reduceres og antallet af strækninger som angives som særligt utrygge skal nedsættes.

Udviklingen i trafikuheld

Antallet af dræbte og tilskadekomne på kommunevejene har været nogenlunde konstant i årene 2010-2013, mens antallet er faldet markant i 2014 og 2015.

Betragtes målsætningen, ses det, at den har været opfyldt for 2014 og 2015.

Udvikling i antallet af tilskadekomne på kommunevejene med angivelse af målsætning for 2020



Hvilke områder skal have fokus frem til 2020

I Kalundborg Kommune har politiet de seneste fem år – fra 2011 til 2015 - registreret 343 person- og materialeskadeuheld på kommunens vejnet.

Disse uheld har medført, at 9 personer blev dræbt, 68 kom alvorligt til skade og 44 kom lettere til skade.

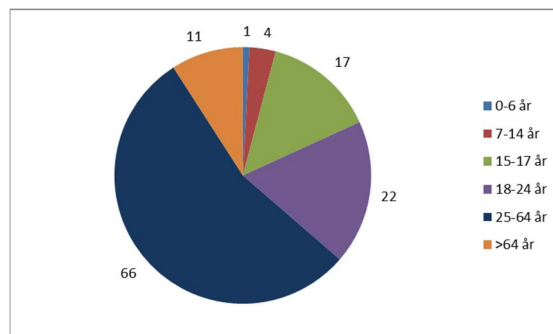
Uheldene er blevet analyseret for at målrette kommunens fremtidige indsats for at reducere antallet af dræbte og tilskadekomne. Uheldene er blandt andet analyseret ud fra de 10 fokusområder, som Færdselssikkerhedskommissionen har udpeget for det landsdækkende trafiksikkerhedsarbejde samt indsatser udpeget i den tidligere trafiksikkerhedsplan.

Der er fundet følgende karakteristika for alle dræbte og tilskadekomne på kommunens vejnet:

- 34 % er cyklister og knallertførere
- 31 % er kommet til skade i eneuheld
- 31 % er kommet til skade i uheld, hvor unge bilister op til 24 år er involveret
- 26 % er kommet til skade i spiritusuheld
- 25 % er kommet til skade i kryds
- 21 % er kommet til skade i mødeuheld
- 17 % har ikke brugt lovpligtigt sikkerhedsudstyr
- 15 % er fodgængere
- 13 % er kommet til skade i kurver i landområde.

Fokusområder fra Færdselssikkerhedskommissionens nationale handlingsplan

1. For høj hastighed
2. Spiritus, narkotika og medicin
3. Uopmærksomhed
4. Manglende sele- og hjelmbrug
5. Fodgængere
6. Cyklister og knallertførere
7. Unge bilister op til 24 år
8. Mødeuheld
9. Eneuheld
10. Uheld i kryds i åbent land.



Tilskadekomne trafikanter fordelt på aldersgruppe

Disse analyser har ført frem til, at den fremtidige indsats vil have fokus på følgende områder:

- Cykler og knallertkørere
- Uheld i kryds
- Uheld i kurver på land
- Hastighed.

En indsats omkring cykler og knallertførere støtter op om kommunens indsats omkring fremme af cyklisme.

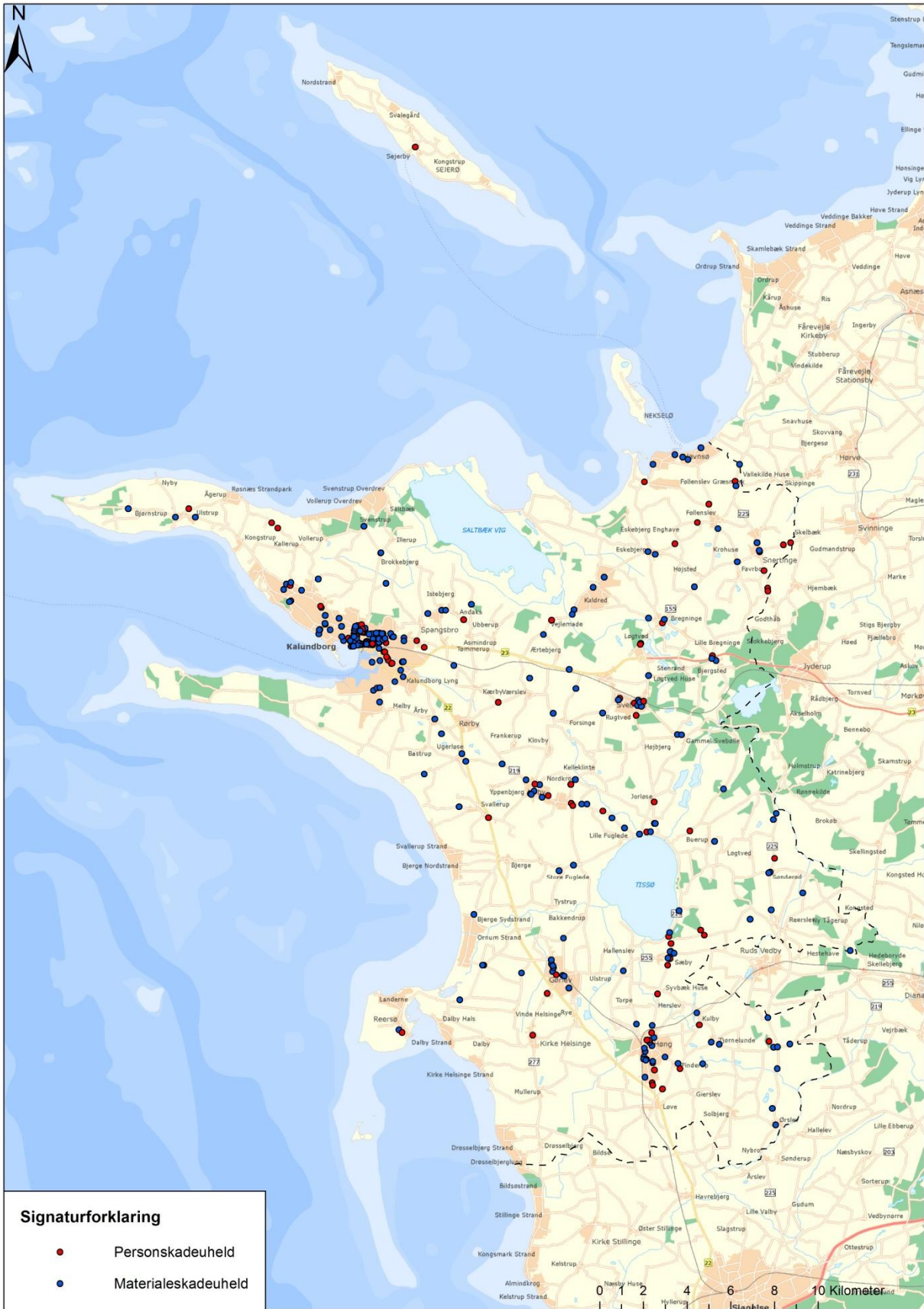
Kryds og kurver på land er dels en fortsættelse af indsatsen fra den tidligere trafiksikkerhedsplan og dels får kommunen mange henvendelser omkring utryghed i forbindelse med kryds og kurver.

Hastighed er en usikker parameter at belyse ud fra politiets uhedsregistreringer, men for høj hastighed er ofte en væsentlig årsag til både uheld og utryghed. Kommunen får løbende henvendelse omkring trafikale problemer pga. hastighed, og de hastighedsmålinger kommunen foretager viser, at hastighedsgrænsen overskrides af mange.

Derudover vil der også være fokus på:

- Uhedsbelastede lokaliteter
- Utrygge lokaliteter især på skoleveje.





Personskadeuheld og materialeskadeuheld på kommunevejene i perioden 2011-2015



Kommunen vil med en indsats især rettet mod fysiske forbedringer på vej- og stinettet arbejde for at forbedre trafikikkerheden indenfor de 6 fokusområder frem til 2020.

En indsats omkring adfærdsændringer vil især ske som en del af opfølgningen på cykelpolitikken og være målrettet skolebørn.

Kommunen vil desuden fortsat deltage i de landsdækkende kampagner bl.a. omkring spiritus, uopmærksomhed, kryds, cykelhjelme, hastighed og unge.

De fokusområder fra Færdselssikkerhedskommissionens handlingsplan, som ikke er udpeget som et konkret fokusområde i Kalundborg Kommune, vil i et vist omfang blive påvirket gennem indsatsen i de udpegede fokusområder.

Eksempelvis vil indsatsen omkring forbedring af trafikikkerheden i kurver samt reduktion af uheld forårsaget af for høj hastighed være med til at reducere antallet af eneuheld og mødeuheld. Indsatsen omkring skoleveje vil ligeledes på sigt bl.a. reducere uheld med unge bilister ligesom forbedring af kurver og kryds vil gøre vejene mere selvforklarende og dermed også medvirke til at reducere uheld med unge bilister. Deltagelse i landsdækkende kampagner vil desuden påvirke en række af Færdselssikkerhedskommissionens indsatsområder.



Fokusområde

Cyklister og knallertførere

Cyklen er et sundt og miljøvenligt transportmiddel. Samtidig er både cyklister og knallerter med til at øge fremkommeligheden på vejene, hvor bilerne fylder. Derfor skal det være sikkert at vælge cykel eller knallert i Kalundborg Kommune.

Er uheldet ude i forbindelse med færdsel på knallert eller cykel, er risikoen for en personskade stor. Hvor en bilist er mere sikker i en bil, er en let trafikant meget udsat, fordi han/hun ikke har det samme sikkerhedsudstyr omkring sig.

I de sidste 5 år har politiet registreret 31 uheld med cyklister involveret, hvor 15 kom til skade. Her til skal bemærkes, at det kun er omkring 5 % af cykeluheldene, der kommer til politiets kendskab f.eks. får politiet meget sjældent kendskab til enuehald på cykel.

- 81 % af alle uheld med cyklister er sket i byzone
- 71 % af alle uheld med cyklister sker i kryds
- 6 af de tilskadekomne cyklister brugte ikke hjelm.

I de sidste fem år har politiet registreret 52 uheld med knallertkørere, hvor 27 kom til skade.

- 75 % af alle uheld med knallerter er sket i byzone
- 54 % af alle uheld med knallerter sker i kryds
- 37 % af alle uheld med knallerter havde førere på 15-17 år
- 25 % af alle uheld med knallert har haft spiritus involveret
- 8 af de tilskadekomne knallertførere brugte ikke hjelm.

Idéer til mulige virkemidler:

- Deltagelse i landsdækkende kampagner rettet mod cyklister og knallertførere med fokus på hjelmbrug, krydsuheld, forældre som rollemodel mv.
- Fokus på trafiksikkerhed for lette trafikanter i skolernes nærområder op til fem km
- Udarbejdelse af trafikpolitikker på kommunens skoler i samarbejde med skolebestyrelse og forældreråd (herunder forældreadfærd, gåprøver, lille og store cyklistprøve mm.)
- Samarbejde med ungdomsskolerne i forbindelse med erhvervelse af knallertkørekort
- Etablering af et sammenhængende stinet i kommunen
- Gennemgang af kryds i byerne med henblik på at forbedre sikkerheden for cyklister og knallertkørere f.eks. ved etablering af blå/røde cykelfelter
- Gennemgang af overkørsler på trafikveje i byerne for at tydeliggøre disse
- Gennemførelse af trafiksikkerhedsrevision ved ombygninger og nybygninger på vejnettet.

Målsætning

Reduktion i antallet af uheld med cyklister og knallerter.

Øge trygheden for cyklister og knallertførere i kryds.



Fokusområde

Kryds

I perioden fra 2011-2015 er der sket 123 uheld i kryds, hvor der kom 30 personer til skade.

Det trafikale billede i kryds er ofte kompliceret, dels mødes de forskellige trafikanttyper, og dels får trafikanterne ofte en række informationer bl.a. vejvisning.

78 % af krydsuheldene er sket i byzone, hvor de trafikale forhold oftest er mere komplicerede end i landzone, men hvor hastigheden er lavere.

Uheld i kryds i byerne var også udpeget som et indsatsområde i den tidligere trafikikkerhedsplan.

- Gennemgang af alle vigepligtsregulerede kryds på trafikveje i byerne for at sikre tydelig vigepligt
- Gennemførelse af trafikikkerhedsrevision ved ombygninger og nybygninger på vejnettet
- Ombygning af uheldsbelastede kryds.

Målsætning

Gennemgang af alle kryds i byer, hvor der er registreret uheld de sidste 5 år.

Reduktion i antallet af uheld med cyklister og knallertførere i kryds.

Krydsuheld i byzone

- 41 % er sket i trebenede-kryds
- 33 % er sket i firbenene kryds
- 34 % af krydsuheldene er mellem cykel/knallert og biler.

I deer til mulige indsatser:

- Deltagelse i landsdækkende kampagner med fokus på krydsuheld
- Gennemgang af overkørsler på trafikvejene i byerne for at tydeliggøre vigepligten
- Gennemgang af kryds på trafikvejene i byerne med henblik på at vurdere forhold for cyklister og knallertførere



Fokusområde

Kurver i landområder

I perioden fra 2011-2015 er der sket 21 uheld i kurver i det åbne land, og her kom 16 personer til skade.

Kurveuheld i det åbne land var også udpeget som et fokusområde i den tidligere trafikikkerhedsplan. Som en del af opfølgningen på denne blev der i 2012 gennemført en gennemgang af en stor del af trafikvejene i det åbne land med henblik på at kortlægge kurver og faste genstande, der kan forårsage uheld eller forøge alvorligheden af uheldene.

Der blev registreret omkring 170 kurver, som enten har begrænset oversigt, et trace, som ikke passer til den skilte hastighed, eller hvor kurven ikke er tilstrækkelig afmærket. Der er endnu gjort ikke en målrettet indsats for at forbedre disse kurver.

Oftest er problemerne forskellige fra lokalitet til lokalitet og der skal anvendes flere forskellige virkemidler for at reducere eller eliminere problemet.

Der kan anvendes følgende virkemidler:

- Anvendelse af baggrundsafmærkning af kurven
- Anvendelse af spærrelinje gennem kurven eller hen over kurven, hvor der ikke er mødesigt
- Lokal nedskiltning af hastighedsgrænsen gennem kurven
- Fjernelse af sigthindrende genstande eller afgravningsskrånninger uden for kørebanen.

Målsætning

Reduktion i antallet af uheld i kurver.

Forbedring af kurver på de største trafikveje.

Ideer til mulige virkemidler:

- Forbedring af kurver på de mest trafikerede veje i det åbne land
- Forbedring af kurver, hvor der er registeret uheld eller der er observeret tegn på lige-ved-uheld i forbindelse med drift og vedligehold.



Horizontal kurve med begrænset oversigt



Vertikal kurve med begrænset oversigt



Fokusområde

Hastighed

Overskridelser af hastighedsgrænserne eller en for høj hastighed i forhold til de trafikale forhold er ofte en medvirkende årsag til, at uheldene sker og at uheldene bliver mere alvorlige.

Jo højere hastighed jo flere uheld vil der ske, og jo mere alvorlige vil de være, og selv små hastighedsovertrædelser kan forværre et uheld dramatisk.

Kommunen modtager løbende henvendelser fra borgere med ønsker om fysiske tiltag på bestemte lokaliteter. Ofte er henvendelserne begrundet i borgerens oplevelse af utryghed på grund af andre trafikanters adfærd – og herunder især for høj hastighed.

Kalundborg Kommune vil derfor have fokus på at reducere hastigheden på kommunens vejnet.

- Etablering af hastighedszoner f.eks. omkring skolerne
- Fjernelse af faste genstande i sikkerhedszonen
- Etablering af fartdæmpende foranstaltninger på problematiske strækninger med fokus på skoleveje
- Bedre afmærkning omkring kurver for at sikre, at bilisterne ikke kører for hurtigt.



Fartdæmpende foranstaltning gennem Høng

Målsætning

Reduktion i antallet af henvendelse fra borgerne pga. høj hastighed.

Når kommunen får henvendelser omkring problemer med for høj hastighed udfører kommunen ofte en trafiktælling og en hastighedsmåling for at bedømme problemets omfang. På den baggrund vurderes forbedringsmulighederne.

I deer til mulige virkemidler:

- Deltagelse i landsdækkende kampagner med fokus på hastighed og om at "læse vejen"
- Udarbejdelse af hastighedsplan for både by og land
- Fortsat anvendelse af "Din fart" tavler – både permanente og mobile – samt variable hastighedstavler på lokaliteter med høj hastighed



Fokusområde

Uhedsbelastede lokaliteter

Forbedringen af trafiksikkerheden skal blandt andet ske gennem forbedringer i de kryds og på de strækninger, hvor der sker flest uheld.

Kalundborg Kommune udpeger jævnligt de mest uhedsbelastede kryds og strækninger på vejnettet på baggrund af de uheld politiet har registreret indenfor den seneste 5 årige periode.

De registrerede uheld bliver analyseret og lokaliteterne besigtiget for på den baggrund at fastlægge et forslag til ændret udformning.

Den seneste udpegning af uhedsbelastede lokaliteter blev foretaget i 2014 og der blev udpeget 16 uhedsbelastede lokaliteter:

Kryds:

- Esbern Snares Vej / Klosterparkvej
- Esbern Snares Vej- Røsnæsvej / Hestehavebakken
- Slagelsevej / Elmegade

Strækninger:

- Elmegade, ml. Nytorv og Elmevænget
- Slagelsevej, ml. Grethes Allé og Lerchenborgvej
- Bredgade, ml. Nygade og Bethesdagade
- Klosterparkvej, ml. Esbern Snares Vej og Volden
- Sct. Jørgensbjerg, ml. Margrethevej og Møllevej
- Nørre Allé, ml. Chr. Den 2's vej og Lupinvej
- Vestre Havnevej-Østre Havnevej, ml. Rosengade og Kalundborg Havn
- Sæbyvej, syd for Sorøvej
- Skovvej, ml. Snæbumgårdsvej og Tingvej
- Slagelsevej, ml. Knuds Allé og Henriks Allé
- Parcelvej, ml. Jernbanevej og Frederiksberg
- Kordilgade, ml. Møllebakken og Bryggervænget
- Slagelsevej, ml. Kalundborgvej og Apotekervej

Udformningen af to af de udpegede kryds er blevet ændret, mens der er planlagt

ændringer på de øvrige udpegede kryds og strækninger.

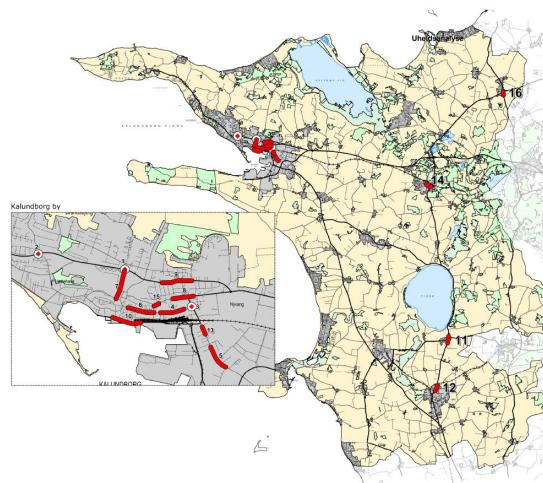
Målsætning

Reduktion i antallet af uhedsbelastede lokaliteter.

Idéer til mulige virkemidler:

- Årlig opdatering af uhedsbelastede lokaliteter
- Løbende udbedring af uhedsbelastede lokaliteter
- Gennemførelse af trafiksikkerhedsrevision ved nyanlæg og ombygninger.

Uhedsbelastede kryds og strækninger som fungerer som skoleveje prioriteres højt i forbindelse med udbedringer.



Uhedsbelastede lokaliteter 2010-2014



Fokusområde

Utrygge lokaliteter især på skoleveje

Trafikken forårsager egentlige uheld men den medfører også, at mange borgere føler sig utrygge og bange for at komme til skade.

Denne utryghed er meget individuel og afhænger f.eks. af personens alder og transportmiddel.

At føle sig tryk i trafikken som fodgænger, cyklist eller knallertkører er en vigtig faktor for at få flere borgere til at vælge disse transportmidler fremfor f.eks. bilen.

Derfor har Kalundborg Kommune fokus på at forbedre trygheden på vej- og stinettet, så alle kan færdes trygt og sikkert – og især skal der være fokus på skolevejene.

Sikre og trygge skoleveje gør det muligt for eleverne at være selvtransporterende til og fra skole. Dette mindsker det trafikkaos, der ofte er omkring skolerne om morgenen, det giver børnene motion, og det lærer dem at færdes sikkert i trafikken tidligt, hvilket er med til at reducere risikoen for trafikuheld i en senere alder.

Kommunen har i forbindelse med udarbejdelsen af denne trafikikkerhedsplan udsendt et spørgeskema til skolerne, hvor de blandt andet er blevet spurgt om de trafikale forhold omkring skolen. 13 skoler har deltaget i undersøgelsen, og stort set alle skoler har udpeget ét eller flere utrygge steder omkring skolen. Knap halvdelen af skolerne har problemer med utryghed omkring skolen som følge af forældrekørsel.

Skolerne arbejder gennem færdselsundervisningen med at lære eleverne trafikikker adfærd. 11 ud af 13 skoler gennemfører gå-prøver i indskolingen, 3 skoler gennemfører den lille cyklist-prøve i indskolingen og 11 skoler gennemfører normalt den store cyklistprøve på mellemtrinnet.

Kommunen får også løbende henvendelser fra skoler, lokalråd, foreninger og andre

omkring utrygge steder i trafikken. Stederne bliver besigtiget og ofte bliver der også foretaget trafikmålinger på stedet. Hvis det viser sig nødvendigt med forbedringer udarbejdes et forslag til forbedring. Disse steder indgår i den årlige prioritering af projekter i henhold til de opstillede mål og fokusområder.

Det efterfølgende kort viser status for borgerhenvendelser på nuværende tidspunkt. En del af disse henvendelser er kommet i forbindelse med arbejdet med cykelstiplanen og trafikikkerhedsplanen.

Sikre og trygge skoleveje er ligeledes et fokusområde i kommunens cykelpolitik og cykelstiplan, og flere af de foreslåede indsatser indgår også i cykelpolitikken.

Målsætning

Antallet af strækninger som angives som særligt utrygge skal nedsætte.

Flere af kommunens skoler skal have udarbejdet en trafikpolitik.

Antallet af elever, der cykler i skole er øget til 35 %.

Ideer til mulige virkemidler:

- Dialog med hver skole om, hvordan tryghed og sikkerhed kan forbedres ved skolen og om kendte udfordringer på cykelvejen. (Gerne et samarbejde mellem skole, kommune, politi og en trafikikker konsulent)
- Fokus på trafikikkerhed for lette trafikanter i skolernes nærområder op til 5 km
- Udarbejdelse af trafikikker på kommunens skoler i samarbejde med skolebestyrelse og forældreråd (herunder forældreadfærd, gå-prøver, lille og store cyklist-prøve mm.)
- Ved henvendelser om farlige eller utrygge lokaliteter besigtiger kommunen som i dag stedet, og problemstillingen



beskrives og indgår i den årlige prioritering

- Kampagner ved skolestart, reflekskampagner og kampagner med fokus på forældres vigtige funktion som rollemodeller
- Hastighedskontroller og/eller "Din fart"-tavler samt dynamiske fart-tavler ved skolerne.



Variabel hastighedstavle ved Nyrup Skole



Henverdeler om trafikale forhold modtaget fra borgerne de seneste år



Handlingsplan

prissætning af de ønskede fysiske forbedringer.

Kommunen vil gennemføre følgende tiltag for at nå målet om at halvere antallet af dræbte og tilskadekomne i trafikken samt forbedre trygheden.

Tiltagene prioriteres årligt bl.a. via den prioriteringsliste for konkrete fysiske forbedringer, som opdateres løbende og indeholder en nærmere beskrivelse og

Tiltag - oplistet efter primære fokusomr.	2017	2018	2019	2020	Fokusområde
Generelle tiltag					
Videreførelse af Færdselssikkerhedsudvalget arbejde samt deltagelse i landsdækkende kampagner (hjelmbrug, kryds, forældre som rollemodel, kryds, hastighed, sprit, uopmærksomhed, skolestart, refleks)	X	X	X	X	Understøtter alle 6 fokusområder
Cyklister og knallertførere					
Udpegning af problemer omkring sikkerhed og tryghed for lette trafikanter i skolernes nærområde op til 5 km	X	X			Understøtte fokusområde: Cyklister og knallertførere og Utrygge lokaliteter især på skoleveje
Pulje til forbedring af sikkerhed og tryghed for lette trafikanter i skolernes nærområde f.eks. via fartdæmpende foranstaltninger, hastighedszoner, variable skilte mv.		X	X	X	Understøtte fokusområde: Cyklister og knallertførere og Utrygge lokaliteter især på skoleveje
Facilitering af og assistance til skolerne til udarbejdelse af trafikpolitik	X	X			Understøtte fokusområde: Cyklister og knallertførere og Utrygge lokaliteter især på skoleveje
Samarbejde med ungdomsskoler omkring information om trafiksikker adfærd i forbindelse med erhvervelse af knallertkørekort			X		Understøtter fokusområde: Cyklister og knallertførere
Etablering af sammenhængende stinet i kommunen	X	X	X	X	Understøtter fokusområde: Cyklister og knallertførere, Løbende implementeringen af stiplanen.
Kryds					
Gennemgang af kryds på trafikveje i byer med henblik på at forbedre sikkerheden for cyklister og knallertkørere og tydeliggøre vigepligten		X			Understøtter fokusområde: Cyklister og knallertkørere og Kryds
Gennemgang af overkørsler på trafikveje i byerne for at tydeliggøre vigepligt		X			Understøtter fokusområde: Cyklister og knallertkørere og Kryds
Pulje til opfølgning på gennemgang af kryds og overkørsler			X	X	Understøtter fokusområde: Cyklister og knallertkørere og Kryds
Uhedsbelastede lokaliteter					
Gennemførelse af trafiksikkerhedsrevision ved ombygninger og nybygninger	X	X	X	X	Understøtter fokusområde: Cyklister og knallertkørere, Kryds og Uhedsbelastede lokaliteter
Ombygning af uhedsbelastede lokaliteter herunder både strækninger og kryds	X	X	X	X	Understøtter fokusområde: Kryds og Uhedsbelastede lokaliteter
Årlig opdatering af uhedsbelastede lokaliteter	X	X	X	X	Understøtter fokusområde: Uhedsbelastede lokaliteter



Kurver på landevejene					
Pulje til forbedring af kurver i landområder	X	X			Understøtter fokusområde: Kurver i landområder og Hastighed
Hastighed					
Udarbejdelse af hastighedsplan for by og land	X				Understøtter fokusområde: Hastighed
Pulje til fjernelse af faste genstande i sikkerhedszonen eller nedskiltning af hastighed på vejene.			X		Understøtter fokusområde: Hastighed
Fortsat anvendelse af "Din fart" tavler" og variable hastighedstavler på lokaliteter med høj hastighed bl.a. ved skolerne	X	X	X	X	Understøtter fokusområde: Hastighed og Utrygge lokaliteter især på skoleveje
Utrygge lokaliteter					
Besigtigelse af farlige eller utrygge lokaliteter udpeget af borgere samt efterfølgende forslag til foranstaltning	X	X	X	X	Understøtter fokusområde: Utrygge lokaliteter herunder især skoleveje
Pulje til forbedring af sikkerhed og tryghed på lokaliteter udpeget af borgere f.eks. fartdæmpende foranstaltninger, hastighedszoner, variable tavler mv.	X	X	X	X	Understøtter fokusområde: Utrygge lokaliteter herunder især skoleveje

