



## **Natura 2000-handleplan 2016–2021**

### **Åmose, Tissø, Halleby Å og Flasken**

**Natura 2000-område nr. 157**

**Habitatområde H 138  
Fuglebeskyttelsesområde F100**

Si

Kolofon:

Titel:

Natura 2000-handleplan 2016–2021  
Åmose, Tissø, Halleby Å og Flasken  
Natura 2000-område nr. 157  
Habitatområde H 138  
Fuglebeskyttelsesområde F100

Udgiver:

Kalundborg Kommune, Plan, Byg og Miljø

År:

Offentliggjort efter godkendelse i kommunalbestyrelsen 26. April 2017

Forsidefoto:

Fællesfolden og Nedre Halleby Å, juni 2010. Foto: Peter Jannerup, Kalundborg Kommune

Kort: © Styrelsen for Dataforsyning og Effektivisering og Kalundborg Kommune

Må citeres med kildeangivelse.

**PLAN, BYG OG MILJØ**



## Indholdsfortegnelse

Resumé.....	4
Baggrund.....	5
Redegørelse for gennemførelse af seneste handleplan .....	7
Behov for indsatser .....	8
Indsatser fordelt på aktør.....	9
Prioritering af den forventede indsats .....	11
Forventede initiativer og plan for interessentinddragelse .....	12
Bilag 1: Resumé af offentlige lodsejeres drifts- og plejeplaner .....	13
Bilag 2: Indsatsprogram, jf. den statslige Natura 2000-plan.....	16
Bilag 3: Naturtyper og arter på udpegningsgrundlag.....	17
Bilag 4: Kortbilag.....	19

## Resumé

Handleplanen for Natura 2000-område nr. 157, Åmose, Tissø, Halleby Å og Flasken, beskriver den indsats, der skal igangsættes i Natura 2000-området inden udgangen af 2021.

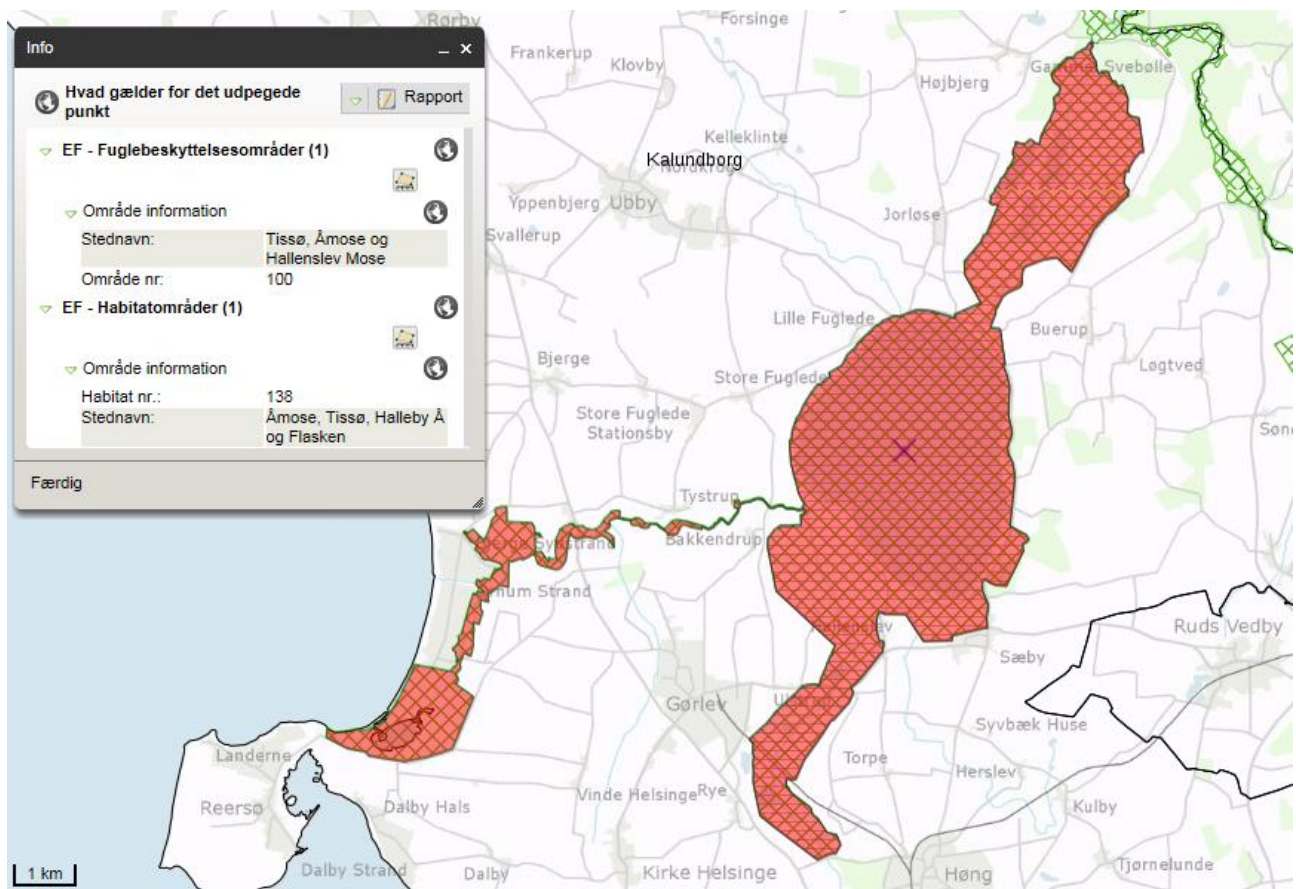
Natura 2000-områdets areal er på ca. 3250 ha. og består af både et fuglebeskyttelses- og et habitatområde. Området er specielt udpeget på grund af væsentlige forekomster af naturtyperne vandløb, næringsrig sø, rigkær, surt overdrev, strandeng, dertil odder og de ynglende fuglearter havørn, rørhøg, rød glente, dværgerterne og brushane og trækfuglene grågås, sædgås og sangsvane.

Målet i fuglebeskyttelsesområdet er at bevare og fremme bestandene af de fuglearter, området er udpeget for at beskytte. Der vil navnlig skulle ske en indsats med at sikre egnede levesteder for arterne plettet rørvagtel, rørdrum og brushane og fjordterne.

I habitatområdet er målet er at bevare og fremme de naturtyper og arter, som området er udpeget for at beskytte. Indsatsen i denne planperiode er rettet mod bekæmpelse af invasive arter, og kommunen og andre offentlige myndigheder skal være særlige opmærksomme på odder, der forekommer i områdets større vandløb. Som en særlig indsats skal det søges at sammenkæde bedre levesteder for de nævnte fuglearter med en udtagelse af kulstofholdig lavbundsjord, hvilket kan også kan fremme naturtyper.

Indsatsen udføres af lodsejere i området og gennemføres i videst muligt omfang gennem frivillige aftaler. Der findes blandt andet en række tilskudsordninger, som kan søges gennem gennem Landbrugs- og Fiskeristyrelsen (tidl. NaturErhvervstyrelsen).

En del af landarealet indenfor Natura 2000-området er ejet af staten og drives af Naturstyrelsen. De indsatser som Naturstyrelsen foretager på egne arealer, er alene omtalt i bilag 1.



Oversigtskort med Natura-2000-områdets beliggenhed. Bemærk at fuglebeskyttelsesområdet udgør den østlige del af det markerede område, fra Lille Åmose i nord til moserne omkring Bøstrup Å i syd. Vandløbsstrækningen fra udløbet af Tissø til Flasken ved Storebælt er alene habitatområde.

Kort fra Miljø- og Fødevarerministeriets hjemmeside

<http://miljoegis.mim.dk/cbkort?profile=natura2000planer2h2014>

## Baggrund

Naturstyrelsen<sup>1</sup> har udarbejdet Natura 2000-planer for de 252 udpegede beskyttelsesområder, som indgår i den danske del af det europæiske Natura 2000-netværk. Planerne beskriver målene for det enkelte beskyttelsesområde og fastlægger de indsatser, der skal ske inden for planperioden 2016–2021. Natura 2000-planerne kan ses på Miljøstyrelsens [hjemmeside](#).

Ud fra Natura 2000-planerne har kommunerne udarbejdet kommunale handleplaner, som skal medvirke til at gennemføre Natura 2000-planerne for de enkelte områder. Denne handleplan er udarbejdet af Kalundborg Kommune på grundlag af Natura 2000-plan 2016-2021 for Åmose, Tissø, Halleby Å og Flasken. Natura 2000-område nr. 157. Habitatområde H138, Fuglebeskyttelsesområde F100.

Hver kommune er ansvarlig for de dele af handleplanen, der vedrører kommunens geografiske område på land.

Planlægningen for de skovbevoksede, fredskovspligtige arealer varetages dog af Miljøstyrelsen og gennemføres hvert 12. år. Skovhandleplaner 2010-21 gælder således fortsat.

Kommunerne og Miljøstyrelsen er hver især ansvarlige for, at handleplanerne gennemføres inden udgangen af år 2021.

Offentlige lodsejere, som ejer arealer i Natura 2000-område, kan vælge at gennemføre Natura 2000-planen direkte i egne drifts- og plejeplaner. Naturstyrelsen ønsker selv at udarbejde drifts- og plejeplaner for egne arealer i Fællesfolden og ved Fugledegård, og resuméer af disse planer kan ses i bilag 1. Herudover indgår denne drifts- og plejeplanlægning for offentlige arealer kun i handleplanens tabel 6.

Den lovgivningsmæssige baggrund for handleplanerne findes i miljømålsloven (lovbekendtgørelse nr. 119 af 26. januar 2017 med senere ændringer), bekendtgørelse om kommunalbestyrelsernes Natura 2000-handleplaner (bekendtgørelse nr. 944 af 27. juni 2016) og bekendtgørelse om tilvejebringelse af Natura 2000-skovplanlægning (bekendtgørelse nr. 946 af 27. juni 2016).

Den kommunale handleplan skal ifølge lovgivningen indeholde:

- En prioritering af kommunalbestyrelsens forventede forvaltningsindsats i planperioden på baggrund af en opgørelse af behovet for konkrete forvaltningstiltag
- De forventede initiativer, som kommunalbestyrelsen vil tage for at gennemføre Natura 2000-planen, herunder en plan for interessentinddragelse.
- En oversigt over fordelingen af indsatsen mellem kommunale myndigheder, Miljø- og Fødevarerministeriet og offentlige lodsejere.
- En redegørelse for gennemførelsen af handleplanen for den forudgående 6 års periode, der gør det muligt at vurdere, i hvilket omfang Natura 2000-planen for den forudgående periode er gennemført.

Handleplanen skal være så konkret, at dens gennemførelse kan vurderes. Dog må handleplanen ikke foregribe det præcise indhold af de aftaler eller afgørelser, der træffes i forhold til den enkelte lodsejer i forbindelse med gennemførelsen af handleplanen.

Indsatsen udføres af lodsejere i området og gennemføres i videst muligt omfang gennem frivillige aftaler. Der findes blandt andet en række tilskudsordninger, som kan søges gennem Landbrugs- og Fiskeristyrelsen (tidl. NaturErhvervstyrelsen).

For nærmere information henvises til [Landbrugs- og Fiskeristyrelsen](#) og for skovbevoksede arealer til [Miljøstyrelsen](#).

De kommunale handleplaner skal i samspil med vandplanlægningen realisere Natura 2000-planen, for så vidt angår vandbehov for de naturtyper, som er direkte afhængige af et vandøkosystem. Natura 2000-

---

<sup>1</sup> Pt. er myndighedsområdet overført til Miljøstyrelsen

planens mål om forbedret vandkvalitet i større søer, vandløb, fjorde og kystvande realiseres gennem indsatsen i vandplanlægningen, og skal ikke indgå i de kommunale Natura 2000-handleplaner.

Den kommunale Natura 2000-handleplan er som udgangspunkt omfattet af krav om miljøvurdering i henhold til lov om miljøvurdering af planer og programmer (lovbekendtgørelse nr. 936 af 24. september 2009). For samtlige statslige Natura 2000-planer er der foretaget en strategisk miljøvurdering. Handleplanerne har et indhold, der ikke adskiller sig fra de oplysninger, som allerede er givet i de miljøvurderede Natura 2000-planer. Da handleplanen ikke sætter nye rammer for fremtidige anlægstilladelser eller yderligere vil kunne påvirke internationalt udpegede naturbeskyttelsesområder væsentligt, er det kommunens vurdering, at der ikke er behov for en fornyet miljøvurdering.

Denne afgørelse blev annonceret (med klagefrist) ved offentliggørelsen af udkastet til Natura 2000-handleplanen 14/10/2016.

## Redegørelse for gennemførelse af seneste handleplan

De kommunale handleplaner for første planperiode har været gældende siden udgangen af 2012. Kommunen har i den mellemliggende periode arbejdet for at gennemføre den indsats, der blev beskrevet i Natura 2000-handleplanen for planperioden 2010-2015.

Der var i Kalundborg kommune tale om nedenstående indsatser, jf. bilag 2 i den forrige planperiodes handleplan:

A	Sikring af hydrologi på kortlagte arealer	Ca. 1 ha
B	Sikring af ekstensiv drift og pleje på kortlagte arealer	Ca. 50 ha
C	Sikring af kortlagt skovnatur, herunder hydrologi	Ca. 6 ha
D	Sikring af kortlagt natur, der ikke er sikret af lovgivningen	Ca. 4 ha
E	Bekæmpelse af invasive arter på kortlagt natur	Ca. 10 ha
F	Udvidelse af naturtyper	Ca. 18 ha
G	Udvidelse af levesteder for arter (brushane, odder)	15-35 ha

Nedenstående tabeller viser en oversigt over de realiserede, påbegyndte og planlagte projekter inden for Natura 2000-området.

**Tablet 1. Følgende indsatser er finansieret via kommunernes egne midler eller DUT-midler:**

Indsats	Kommunalt ejet	Privatejet	Indsats og areal, jf. handleplan 2010-2015
Hegning og afgræsning af § 3-engareal (= potentiel habitatnatur)	3,8 ha realiseret		F (ca. 18 ha)

**Tablet 2. Følgende projekter er finansieret gennem landdistriktsmidler og er faciliteret af kommunerne:**

Indsats	Kommunalt ejet	Privatejet	Indsats og areal, jf. handleplan 2010-2015
Sikring af hydrologi på kortlagte arealer		83 ha forundersøgelse gennemført	A (ca. 1 ha)
Hegning og afgræsning af kortlagte arealer		0,2 ha realiseret	B (ca. 50 ha)
Rydning og hegning af engareal (= potentiel habitatnatur)		5,6 ha realiseret	F (ca. 18 ha)

**Tablet 3. Følgende indsatser er efter kommunens vidende udført ved private eller statslige initiativer og for landdistriktsmidler (LDP), men uden kommunens direkte indblanding:**

Indsats	Privatejet	Statsligt ejet	Indsats og areal, jf. handleplan 2010-2015
Ekstensiv drift og pleje på kortlagte arealer*	21,3 ha	68,4 ha (heraf 5,7 ha uden LDP)	B (ca. 50 ha) og D (ca. 4 ha)
Forundersøgelse for naturlig hydrologi i Lille Åmose	130,6 ha planlagt		F (ca. 1 ha)
Ekstensiv drift og pleje i øvrigt (= potentiel ny natur på langt sigt)*	381,0 ha		F (ca. 18 ha)
Naturlig hydrologi i Lille Åmose	52,2 ha realiseret		G (15-35 ha)

\* jf. udtræk fra NaturErhvervstyrelsens kortsider, temaerne 'Miljøbetinget tilsagn, øvrige typer', 'Miljøbetinget tilsagn, typer 12, 50, 52' og 'Forberedelse til afgræsning'.

Ud over de indsatser der nævnes i ovenstående tabeller har kommunen søgt at gennemføre Natura 2000-handleplanen gennem to offentlige møder for lodsejere og borgere i juni 2012, altså under høringsperioden for handleplanen.

Der er ikke iværksat Life-projekter inden for Natura 2000-området.

## Behov for indsatser

Natura 2000-planen for Natura 2000-område nr. 157, Åmose, Tissø, Halleby Å og Flasken, beskriver de konkrete mål for indsatsen. Indsatsprogrammet i den statslige Natura 2000-plan er gengivet i bilag 2, mens naturtyper og arter på udpegningsgrundlag fremgår af bilag 3.

På baggrund af dette har kommunen vurderet, at der er behov for nedenstående konkrete forvaltningstiltag. Hvor handleplanen for planperioden 2010-2015 ikke er gennemført i sin helhed, indgår den udestående indsats i opgørelsen over behovet for konkrete forvaltningstiltag.

**Tabel 4. Behov for forvaltningstiltag for naturtyperne\***

Forventede forvaltningstiltag og metoder		Skøn over behov:		
		Igangværende indsats	Ny indsats	Samlet behov for indsats
Lysåbne naturtyper*	Rydning af invasive arter		Ca. 10 ha	Ca. 10 ha**
	Afgræsning eller slæt		Ca. 17ha	Ca. 17ha
	Sikring af eksisterende habitatnatur, der ikke er sikret af lovgivningen	1,8 ha	Ca. 2,2 ha	Ca. 4 ha**
	Sikring af hydrologi	Ca. 10 ha	Ca. 7 ha***	Ca. 17 ha
Skovnaturtyper uden fredskovspligt	Skovnaturtypebevarende drift og pleje (inkl. hydrologi)		Ca. 6 ha	Ca. 6 ha**
Skovnaturtyper med fredskovspligt**	Skovnaturtypebevarende drift og pleje	Ca. 8 ha		Ca. 8 ha
	Forbedring af hydrologi			0-2 ha
Sammenbinding af naturtyper med ny habitatnatur****	Nye rigkær (7230) indenfor potentiel natur	5 ha	Ca.13 ha	Ca. 18 ha**

\* Omfatter *ikke* offentlige arealer, hvor ejeren gennemfører Natura 2000-planen i egne drifts- og plejeplaner. Se bilag 1.

\*\* viderefører indsatsen som den er beskrevet i Natura 2000-handleplan 2010-2015 og i skovhandleplanen 2010-2021

\*\*\* Løftes ikke i indeværende planperiode, med mindre ny tilskudsordning til hydrologiprojekter oprettes.

\*\*\*\* I bilag 4 er der et kort, som viser potentielle områder for sammenbinding og ny habitatnatur.

Angående de lysåbne naturtyper

- ❖ De igangværende indsatser omfatter eksisterende plejeaftaler og pågående rydnings- og hegningsprojekter på arealer med plejekrævende habitatnatur. Der kan være behov for flere indsatser, hvor f.eks. igangværende afgræsning skal suppleres med rydning af vedplanter. Samme areal kan derfor indgå i både som igangværende og med behov for ny indsats.
- ❖ Plejeaftaler (dvs. en igangværende indsats), som udløber i planperioden søges fornyet. Det samme areal kan derfor indgå i både igangværende og behov for ny indsats. For habitatnatur uden plejeaftaler søges aftaler indgået efter de behov som basisanalysen anviser med hensyn til rydning af vedplanter og græsning/høslæt m.v.

**Tabel 5. Behov for forvaltningstiltag for arter udover indsatser for naturtyper\***

Forventede forvaltningstiltag og metoder	Skøn over behov:		
	Igangværende indsats	Ny indsats	Samlet behov for indsats
Sikring og vedligehold af faunapassager for odder	6 stk		6 stk
Sikring af levesteder (= uforstyrrede, våde rørskovsarealer) for Rørdrum		4 stk	4 stk
Sikring af levesteder (= tre nærtliggende fugleøer) for fjordterne og dværgterne	1 stk		1 stk

\* Omfatter *ikke* offentlige arealer, hvor ejeren gennemfører Natura 2000-planen i egne drifts- og plejeplaner. Se bilag 1.



## Indsatser fordelt på aktør

I Natura 2000-planen indsatsprogram er der retningslinjer, hvor der er behov for en nærmere afklaring af, hvem der følger op på retningslinjerne, Det drejer sig om følgende retningslinjer:

- Der arbejdes for at sikre de lysåbne terrestriske naturtyper en hensigtsmæssig hydrologi, drift og pleje.
- Der iværksættes en bekæmpelse af invasive arter på naturtypen strandvold med flerårige planter med fokus på arealer med en forekomst på over 10 %.
- Hydrologiprojekter finansieret via landdistriktsprogrammet, igangsatte Life-projekter og udvidelse/sikring af levesteder fra Natura 2000-planen 2010-15 afsluttes.
- Der søges udtaget kulstofholdig lavbundsjord i tilknytning til levested for plettet rørvagtel og brushane, så der kan skabes større sammenhængende arealer samtidig med, at udtagningen bidrager til at reducere udledningen af CO2 og et renere vandmiljø.
- Tilstanden af levestedet for fjordterne forbedres, således at det kortlagte levested får en god naturtilstand i overensstemmelse med artens krav til ynglelokalitet.

Det kan både være handleplanmyndighederne og offentlige lodsejere, der skal følge op på disse retningslinjer. Derfor angiver tabel 6 den aftalte opgavefordeling mellem handleplanmyndighederne og de offentlige lodsejere i Natura 2000-området.

Tabel 6 omfatter både private og offentlige arealer (inklusive de offentlige arealer, hvor lodsejeren selv udarbejdet drifts- og plejeplan).

**Tabel 6. Fordeling af opgaver mellem handleplanmyndighed og offentlige lodsejere**

Indsats		Handleplanmyndighed	Offentlig lodsejer	Total
		Kalundborg Kommune	Naturstyrelsen	
Drift og pleje af lysåben natur	Afgræsning eller slæt på enårig strandengsvegetation (1310), strandeng (1330), grå/grøn klit (2130) surt ovedrev (6230), tidvis våd eng (6410), tør hede (4030) og rigkær (7230)	1-17 ha	69 ha	64-80 ha
	Rydning af invasive arter i grå/grøn klit (2130) og strandvold med flerårige (1220)	Ca. 10 ha	13 ha	Ca. 23 ha
	Sikring af eksisterende habitatnatur (1330), der ikke er sikret af lovgivningen	Ca. 4 ha		Ca. 4 ha
	Sikring af hensigtsmæssig hydrologi	Ca. 10 ha		Ca. 10 ha
Drift og pleje af skovnatur	Sikring af skovnatur, herunder hensigtsmæssig hydrologi	Ca. 6 ha		Ca. 6 ha
Ny habitatnatur	Tidvis våd eng (6410)		3 ha	Ca. 3 ha
	Rigkær (7230)	Op til 13 ha		op til 13 ha
Sikring af levesteder for arter	for fjordterne og dværgterne	1 stk		1 stk
	Sikring af levesteder (= uforstyrrede, våde rørskovsarealer) for Rørdrum	4 stk		4 stk
	Sikring og vedligehold af faunapassager for odder	6 stk		6 stk

Angående retningslinjen om kulstofholdig lavbundsjord er de mulige arealer indenfor Natura 2000-området blevet gennemgået i dialog med Naturstyrelsen, og det vurderes at ordningen ikke er relevant i forhold til at forbedre levestederne for de nævnte fuglearter og deres ynglesteder.

Arterne har meget specifikke og til dels forskelligt rettede krav til levestedet, hvor sigtet med ordningen principielt er at sætte områder under vand, så tørvejorden konserveres.

Ordningen er desuden målrettet egentlige landbrugsarealer, imens de kortlagte levesteder består af vedvarende græsningsarealer o.a. naturarealer, der ikke bidrager positivt i en vurdering af omkostningseffektivitet.

Det er derfor usikkert om et projekt om kulstofholdig lavbundsjord overhovedet ville kunne opnå et endeligt tilsagn, navnlig om der dertil skulle indbygges vilkår af hensyn til dyrelivet, der næste med sikkerhed ville nedsætte CO<sub>2</sub>-effekten af projektet.

Af den årsag anses muligheden for at udtage kulstofholdig lavbundsjord i tilknytning til levesteder for brushane og plettet rørvagtel at være afsøgt, og indsatsen for levestederne løftes i stedet i forbindelse med indsatser med ekstensiv drift og pleje, der i hovedsagen forventes at ville ske i privat regi: Der er pt. en hydrologiforundersøgelse under udarbejdelse i området, og kommunen ser ingen interesse i at dublere denne med igangsættelse af egne initiativer.

Når forundersøgelsen sidenhen skal virkeliggøres som konkrete projekter vil det være kommunens ansvar at sørge for at hensynene til arterne i Natura 2000-området, ikke mindst de nævnte to fugle med levested i området, indgår i den kommunale sagsbehandling i forbindelse med driftsændringer mv.

## Prioritering af den forventede indsats

Natura 2000-planerne 2016-2021 har fokus på:

- Sikring af naturpleje
- færdiggørelse og sikring af indsats fra planperioden 2009-2015
- sammenhæng i naturen
- levesteder for ynglefugle og bekæmpelse af invasive arter.

Prioriteringen af den forventede forvaltningsindsats i planperioden skal ske på baggrund af opgørelsen af behovet for konkrete forvaltningstiltag (se tabel 4 og 5). Den nedenstående prioritering vil således afspejle den forventede tidsfølge af indsatsen i forbindelse med de konkrete forvaltningstiltag.

I Natura 2000- område nr. 157 vil Kalundborg Kommune prioritere artsindsatsen i forhold til odder og terner (som ynglefugle) højt, hvilket allerede sker som led i løbende vedligeholdelse af vandløbsinventar mv.

Angående de kortlagte naturtyper har kommunen allerede kontakt med lodsejere i området, der har vist interesse for naturpleje. Disse muligheder vil blive undersøgt nærmere i første del af handleplanperioden, imens nye arealer kan tænkes inddraget i anden halvdel af perioden.

Indsatsen i områdets sydlige del må til dels afvente en ny plejeplan for det fredede område omkring og syd for Flasken. Denne indsats forventes at kunne udføres mod slutningen af handleplanperioden.

Indsatsen i den nordlige del af Natura 2000-området løftes i dag i høj grad af private aktører, og kommunen prioriterer ikke umiddelbart egne initiativer i denne del af området. Derimod står kommunen til rådighed med den nødvendige sagsbehandling og andet myndighedsarbejde i forbindelse med projekterne.

Indsatser i forhold til Natura 2000-områdets skovnatur vil være lavest prioriteret og i hovedsagen støtte sig på diverse skovstøtteordninger.

Generelt prioriterer og vurderer kommunen fremkommeligheden i projekterne, da frivillighed og inddragelse i forhold til lodsejere er centrale begreber i handleplanens indsatser.

## Forventede initiativer og plan for interessentinddragelse

Det er Kalundborg Kommunes hensigt at planlægge og udføre projekterne som vist i tabel 7, og i den forbindelse tager kommunen en række initiativer for at inddrage lodsejere og andre interessenter i projekterne.

Tabel 7 viser kommunens plan for interessentinddragelse, men der kan ske ændringer hvis det ønskes af lodsejerne, eller hvis andre forhold taler for det.

**Tabel 7. Forventet plan for interessentinddragelse**

Projekt navn	Initiativ	Tidsplan
Orientering af Det Grønne Dialogforum og Landliggerudvalget om projektstatus	Kommunen afholder møder i Det Grønne Dialogforum 3 gange årligt, tilsvarende holdes jævnlige møder i Landliggerudvalget.	Hele planperioden
Orientering af lodsejere i forbindelse med høringsfase	Informationsbrev til lodsejere i Natura 2000-området.	2016
Opsøgende formidling af tilskudsordninger målrettet mindre lodsejere	Brev eller anden direkte kontakt til berørte lodsejere om muligheden for tilskud til f.eks. hegning	Hele planperioden
Ny plejeplan for Flasken (herunder indsatser mod invasive arter)	Inddragelse af lokale lodsejere, grundejerforeninger og øvrige interessenter i forbindelse med udarbejdelse af plejeplan og iværksættelse af denne	2019-2021
Samspil mellem vandindvinding og Natura 2000	Sikring af bl.a. fugleinteresser i dialog med Kalundborg Forsyning i forbindelse med ny vandindvindingstilladelse	2016-2020

Projekterne gennemføres ved frivillige aftaler, og derfor er det i mange tilfælde ikke på nuværende tidspunkt muligt at beskrive hvornår projekterne fysisk bliver udført.

Kommunen vil i hvert enkelt tilfælde sørge for, at relevante lodsejere og interessenter bliver inddraget.

## Bilag 1: Resumé af offentlige lodsejeres drifts- og plejeplaner

Til orientering kan den fulde plejeplan for Naturstyrelsens arealer findes på styrelsens hjemmeside via linket: <http://naturstyrelsen.dk/drift-og-pleje/natura2000-plejeplaner-2016-2021/>

### Resumé af plejeplan 2016-2021 for Naturstyrelsens arealer i Natura 2000-område N157 Åmose, Tissø, Halleby Å og Flasken

Natura 2000-området har et areal på 3.260 ha, hvoraf Tissø udgør 1.200 ha. Området er beliggende syd og sydøst for Kalundborg. Startende fra nord omfatter området Lille Åmose, som gennemløbes af Øvre Halleby Å. Syd herfor ligger Danmarks fjerde største sø Tissø, som afvandes mod vest gennem Nedre Halleby Å. På sin vej passerer Nedre Halleby Å bl.a. Bjerger Enge og Fællesfolden for ved Flasken at nå Storebælt. Bøstrup Å, som bl.a. gennemløber Jødelands Mosen, Hallenslev Mose og Rye Mose er et sydfra kommende sideløb til Nedre Halleby Å.

Lille Åmose og Hallenslev Mose består begge overvejende af uopdyrkede arealer, men har tidligere været anvendt til tørvegravning. Store dele af arealerne ved Bjerger Enge og nedre Halleby Å er afgræssede enge og strandenge med rester af afsnørede åløb.

#### Tabel I: Kortlagte lysåbne naturtyper i plejeplanen

Lysåbne naturtyper (ha)		
	naturtype	Total
1310	Enårig strandengsvegetation	5,3
1330	Strandeng	21,1
2130	Grå/grøn klit	12,9
6410	Tidvis våd eng	12,3
6230	Surt overdrev	17,7
<b>Hovedtotal</b>		<b>69,3</b>

Desuden er der i udpegningsgrundlaget nævnt følgende arter, der forekommer, eller har potentiale til at kunne indfinde sig, i Naturstyrelsens dele af Natura 2000-området:

- Pigsmerling (H138)
- Stor vandsalamander (H138)
- Odder (H138)
- Grågås (T) (F100)

Plejeplanen er udarbejdet i overensstemmelse med Natura 2000-planens målsætninger og adresserer konkret følgende områdespecifikke retningslinjer fra Natura 2000-planens indsatsprogram:

- Naturstyrelsen vil være særligt opmærksom på odder, som har eller har haft en væsentlig forekomst i området (jf. områdets målsætning) og er i tilbagegang.

## Indsats for de lysåbne naturtyper

I det følgende angives Naturstyrelsens planlagte indsats for de lysåbne naturtyper på udpegningsgrundlaget. Indsatsen er beskrevet i nedenstående tabeller.

### Tabel II: Plejemål for lysåbne naturtyper

Målsatte habitatnaturtyper (ha)				
		Naturtype	Målsætning	Total
Eksisterende habitatnatur	2130	Grå/grøn klit	Sikring af naturtypen	12,9
			Naturtypebevarende pleje	12,9
	1310	Enårig strandengsvegetation	Sikring af naturtypen	5,3
			Naturtypebevarende pleje	5,3
	1330	Strandeng	Sikring af naturtypen	21,1
			Naturtypebevarende pleje	21,1
	6230	Surt overdrev	Sikring af naturtypen	17,7
			Naturtypebevarende pleje	17,7
	6410	Tidvis våd eng	Sikring af naturtypen	12,3
			Naturtypebevarende pleje	12,3
Potentiel habitatnatur	9997	Ikke specificeret	Naturtypebevarende pleje	3,4
			Udvikling mod 6410 Tidvis våd eng	3,4

### Tabel III: Planlagte løbende plejetiltag for lysåbne naturtyper

Areal omfattet af indsatsen (ha)					
		Naturtype	Plejetiltag	Omfattet af eksisterende planlægning	Total
Eksisterende habitatnatur	2130	Grå/grøn klit	Bekæmpelse af invasive arter	Eksisterende	12,9
			Græsning	Eksisterende	12,9
	1310	Enårig strandengsvegetation	Græsning	Eksisterende	5,3
	1330	Strandeng	Græsning	Eksisterende	21,1
	6230	Surt overdrev	Græsning	Eksisterende	17,7
	6410	Tidvis våd eng	Græsning	Eksisterende	12,3
Potentiel habitatnatur	9997	Ikke specificeret	Græsning	Eksisterende	3,4

I tabel III er der en opdeling i to kategorier "Eksisterende" og "Nyt":

- "Eksisterende": Kategorien dækker over de tilfælde, hvor det pågældende plejetiltag allerede er omfattet af den eksisterende driftsforvaltning eller hvor det fremgår af eksisterende driftsplaner og lignende, at plejetiltaget vil blive gennemført i plejeplanperioden.
- "Nyt": Kategorien omfatter de tiltag, der alene gennemføres for at opfylde målene i N2000-planerne for 2016-2021.

## Særlig indsats for arter

Plejen af områdets lysåbne naturtyper vil samtidig tilgodese en række arter på udpegningsgrundlaget. Naturstyrelsen planlægger ikke yderligere indsats for arterne pignmerling, stor vandsalamander, odde og grågåse end de plejetiltag, der er oplyst under plejeplanerne for de lysåbne naturtyper. Med hensyn til odde og grågåse vurderes den nuværende drift af engarealerne ved Tissø og Fællesfolden med græsning samt zoneringsplanlægning at opfylde hensynet til arterne i forhold til fourageringsmuligheder og begrænsning af forstyrrelser.

## Forventningen til den samlede indsats

Den samlede indsats for naturtyper og arter på styrelsens arealer forventes at medføre, at:

- Naturtilstanden for naturtyper og levesteder for arter i tilstandsklasse I og II er stabil eller i fremgang, mens tilstanden for naturtyper og levesteder for arter i ugunstig tilstandsklasse III-V er i fremgang.
- Det samlede areal af naturtyper og levesteder for arter er i fremgang, såfremt naturforholdene tillader det.
- For naturtyper uden tilstandsvurderingssystem er målsætningen gunstig bevaringsstatus. Det betyder, at tilstanden og det samlede areal af naturtyperne stabiliseres eller øges.
- For arter uden tilstandsvurderingssystem og for deres levesteder er målsætningen gunstig bevaringsstatus. Det betyder, at tilstanden og det samlede areal af levestederne for de udpegede arter stabiliseres eller øges, således at der er grundlag for tilstrækkelige egnede yngle- og fourageringsområder for arterne.

Tilstanden og det samlede areal af levested for grågåse som trækfugl i området sikres eller øges, således at der findes egnede raste- og fødesøgningssteder for arten.

## Bilag 2: Indsatsprogram, jf. den statslige Natura 2000-plan

Fra s 18-19 i: "Natura 2000-plan 2016-2021 Åmose, Tissø, Halleby Å og Flasken Natura 2000-område nr. 157 Habitatområde H138, Fuglebeskyttelsesområde F100". Naturstyrelsen, Miljø- og Fødevarerministeriet, april 2016.

### **"Generelle retningslinjer**

1. Myndighederne tager i deres administration af lovgivningen og deres forvaltning udgangspunkt i målsætningen for det enkelte Natura 2000-område og sikrer dermed en grundlæggende beskyttelse af udpegningsgrundlaget.
2. Der arbejdes for at sikre de lysåbne terrestriske naturtyper en hensigtsmæssig hydrologi, drift og pleje.
3. Der arbejdes for at sikre egnede levesteder for områdets arter.
4. Der arbejdes på at opnå størst mulig naturmæssig robusthed og sammenhæng i områdets natur ved at sikre større driftsenheder af lysåbne naturtyper.
5. Hydrologiprojekter finansieret via landdistriktsprogrammet, igangsatte Life-projekter og udvidelse/sikring af levesteder fra Natura 2000-planen 2010-15 afsluttes.
6. For skovnaturtyper skal sikres en skovnaturtypebevarende drift og pleje. I særlige tilfælde kan permanent ophør af drift (urørt skov) være nødvendig for at opfylde direktivforpligtelsen.
7. Indsatser gennemført i 1. planperiode vedligeholdes, f.eks. ved genrydning af arealer, hvor der tidligere har været gennemført en Natura 2000-indsats.

### **Områdespecifikke retningslinjer**

1. Tilstanden af levestederne for plettet rørvagtel, rørdrum og brushane forbedres, således at de kortlagte levesteder får en god naturtilstand i overensstemmelse med arternes krav til ynglelokalitet.
2. Der søges udtaget kulstofholdig lavbundsjord i tilknytning til levested for plettet rørvagtel og brushane, så der kan skabes større sammenhængende arealer samtidig med, at udtagningen bidrager til at reducere udledningen af CO<sub>2</sub> og et renere vandmiljø.
3. Tilstanden af levestedet for fjordterne forbedres, således at det kortlagte levested får en god naturtilstand i overensstemmelse med artens krav til ynglelokalitet.
4. Der iværksættes en bekæmpelse af invasive arter på naturtypen strandvold med flerårige planter med fokus på arealer med en forekomst på over 10 %.
5. Kommunen og offentlige lodsejere skal være særlig opmærksomme på odder, brushane og dværgterne, som har eller har haft en væsentlig forekomst i området (jf. områdets målsætning) og er i tilbagegang.

Det er en fælles opgave for kommuner og offentlige lodsejere at aftale nærmere på hvilke arealer og i hvilke kommuner, den konkrete indsats skal foregå. "



## Bilag 3: Naturtyper og arter på udpegningsgrundlag

Udpegningsgrundlag for Natura 2000-område bestående af habitatområde H138 og fuglebeskyttelsesområde F100, jf. Natura 2000-basisanalyse 2015-2021 for Åmose, Tissø, Halleby Å og Flasken (revideret udg.) og kortlag fra Miljø-GIS.

Basisanalysen nævner også en forekomst af våd hede (naturtype 4010), der skulle optræde i mosaik med naturtype 6410: Tidvis våd eng og derfor være vanskelig at afgrænse. Våd hede er ikke med på udpegningsgrundlaget og indgår ikke i Miljø-GIS, PRIOR-databasen m.fl. kortsamlinger.

Arealet vises dog som et selvstændigt område (30 % dækning, høj naturtilstand) på Miljøportalen og er tilføjet i parentes nederst i tabellen herunder, ligeså i tabel 9.

**Tabel 8. Naturtyper på udpegningsgrundlaget**

Naturtype nr.	Naturtype navn	Handleplanmyndighed		I alt*	
		Kalundborg Kommune	Øvrige myndigheder	ha	km
1130	Flodmunding		30 ha	30	
1150	Lagune*		2 ha	2	
1220	Strandvold med flerårige planter	0,9 ha		0,9	
1310	Enårig strandengsvegetation		5,3 ha	5,3	
1330	Strandeng	56,7 ha	21,1 ha	77,8	
2130	Grå/grøn klit	8,8 ha	13,1 ha	21,9	
3130	Søbred med småurter	0,1 ha		0,1	
3140	Kransnålalge-sø	0,5 ha		0,5	
3150	Næringsrig sø	6,2 ha		6,2	
3260	Vandløb	-	-		Ej kortlagt
4030	Tør hede	2,2 ha		2,2	
6120	Tørt kalksandsoverdrev*	0,4 ha		0,4	
6210	Kalkoverdrev*	1,5 ha		1,5	
6230	Surt overdrev*	1,9 ha	17,7 ha	19,6	
6410	Tidvis våd eng	3,9 ha	12,3 ha	16,2	
7230	Rigkær	4,7 ha		4,7	
9130	Bøg på muld	1,1 ha	4,3 ha	5,4	
9160	Ege-blandskov		1,0 ha	1,0	
91D0	Skovbevokset tørvemose*	2,6 ha		2,6	
91E0	Elle- og askeskov*	5,1	2,1 ha	7,2	
<b>I alt</b>				<b>205,5</b>	
(4010)	(Våd hede)		3,3 ha	3,3	

\* angiver de særligt truede naturtyper og arter på europæisk plan (såkaldt prioriterede arter og naturtyper)

### Arter på udpegningsgrundlaget.

1014	Skæv vindelsnegl ( <i>Vertigo angustior</i> )
1149	Pigsmertling ( <i>Cobitis taenia</i> )
1166	Stor vandsalamander ( <i>Triturus cristatus cristatus</i> )
1355	Odder ( <i>Lutra lutra</i> )

## Fugle på udpegningsgrundlaget.

Ynglefugle:	Trækfugle:
Rørdrum	Pibesvane
Rød Glente	Sangsvane
Havørn	Sædgås
Rørhøg	Grågås
Fiskeørn	Fiskeørn
Plettet Rørvagtel	
Brushane	
Fjordterne	
Dværgterne	

Der er foretaget en kortlægning og tilstandsvurdering af følgende naturtyper i Natura 2000-området:

**Tabel 9. Naturtilstand/skovtilstand af kortlagte naturtyper**

Naturtype nr.	Naturtype navn	Naturtilstand					Ingen tilstand	I alt*	
		I	II	III	IV	V		ha	km
1130	Flodmunding						30 ha	30	
1150	Lagune*						2 ha	2	
1220	Strandvold med flerårige planter		0,9					0,9	
1310	Enårig strandengsvegetation	5,3 ha						5,3	
1330	Strandeng	21,1 ha	50,2 ha	6,5 ha				77,8	
2130	Grå/grøn klit		8,8 ha	13,1 ha				21,9	
3130	Søbred med småurter		0,1 ha					0,1	
3140	Kransnålalge-sø			0,3 ha			0,1	0,5	
3150	Næringsrig sø		2,3 ha				3,9	6,2	
3260	Vandløb						-		Ej kortlagt
4030	Tør hede		2,2 ha					2,2	
6120	Tørt kalksandsoverdrev*			0,4 ha				0,4	
6210	Kalkoverdrev*		1,2 ha	0,3 ha				1,5	
6230	Surt overdrev*	2,3 ha	16,5 ha	0,8 ha				19,6	
6410	Tidvis våd eng	12,3 ha	0,6 ha	3,3 ha				16,2	
7230	Rigkær		4,7 ha					4,7	
9130	Bøg på muld	1,1 ha	4,3 ha					5,4	
9160	Ege-blandskov		1,0 ha					1,0	
91D0	Skovbevokset tørvemose*		2,6 ha					2,6	
91E0	Elle- og askeskov*		7,2 ha					7,2	
<b>I alt</b>								<b>205,5</b>	
(4010)	(Våd hede)	3,3 ha						3,3	

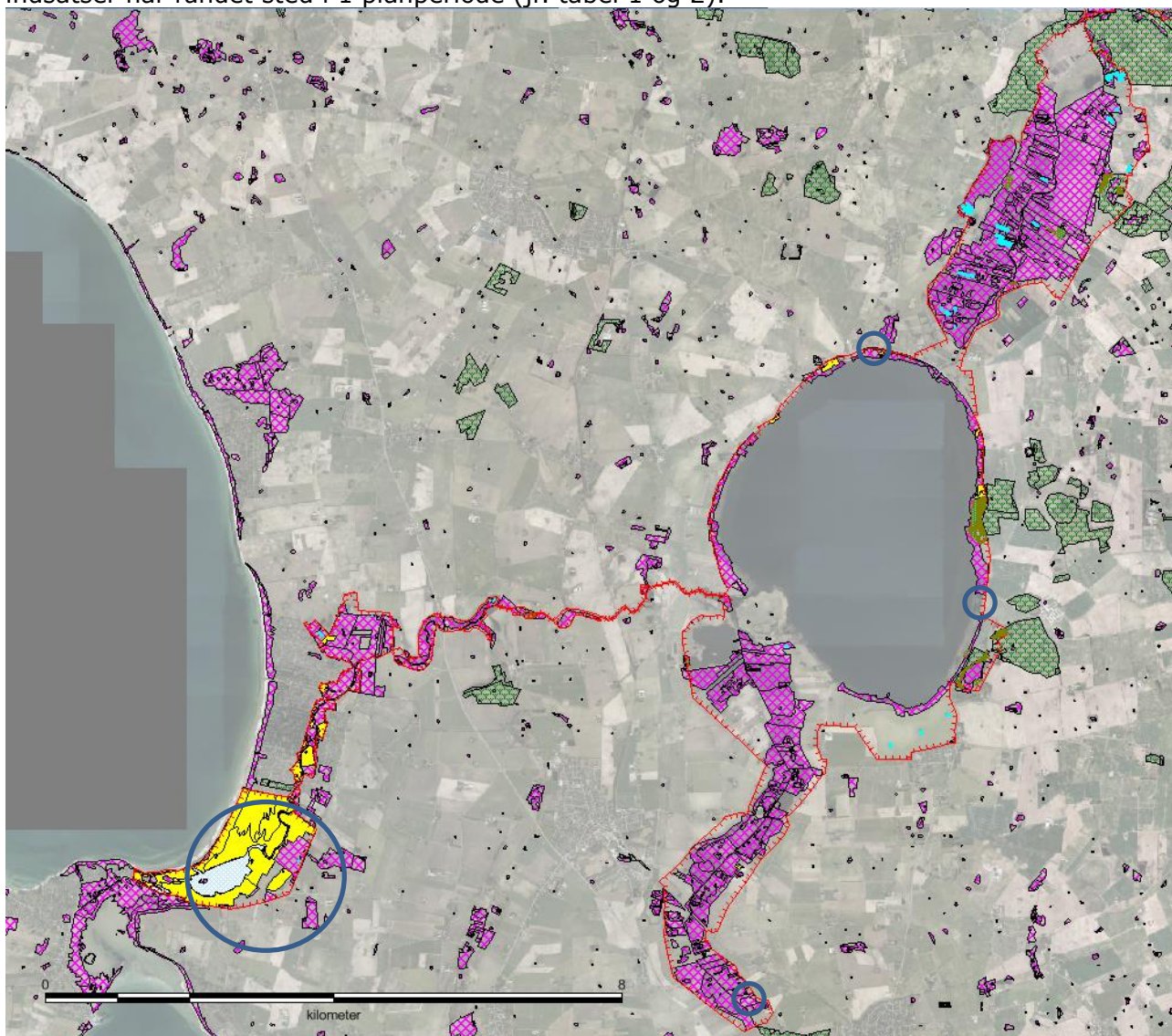
\* angiver de særligt truede naturtyper og arter på europæisk plan (såkaldt prioriterede arter og naturtyper)

Tilstandsvurderingen falder i 5 klasser, hvoraf naturtyper i tilstandsklasse I og II opfylder kravet om gunstig bevaringsstatus, forudsat at der gennemføres den for naturtyperne nødvendige indsats.

I	II	III	IV	V
Høj	God	Moderat	Ring	Dårlig

## Bilag 4: Kortbilag

Natura 2000-område nr. 157 afgrænses langs den 'røde rive', blå cirkler viser hvor kommunale indsatser har fundet sted i 1 planperiode (jf. tabel 1 og 2).



Indenfor områdegrænsen ses flg. kortlagte habitatnaturtyper:

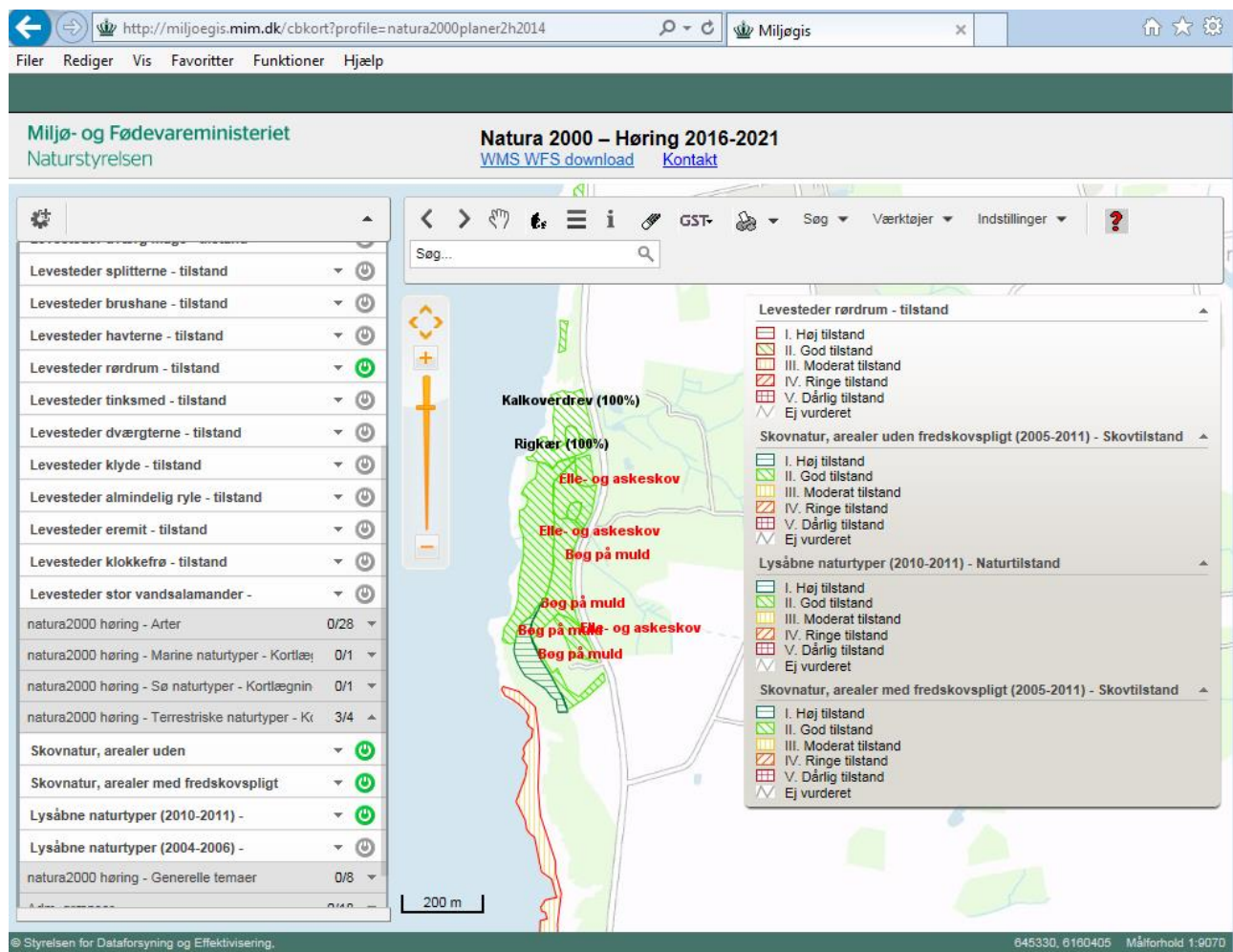
- Gul: Arealer med kortlagte, lysåbne naturtyper
- Blegblå: Arealer med kortlagte, marine naturtyper
- turkisblå: Arealer med kortlagte søtyper
- Olivengrøn: Arealer med kortlagte skovnaturtyper

I øvrigt er angivet på kortet:

- Krydsskraveret lyserød: Naturarealer, der potentielt kan blive habitatnatur (udenfor områdegrænsen: § 3-beskyttede naturarealer)
- Grøn skravering: Arealer med fredskov indenfor og udenfor Natura 2000-området.

Baggrundskort: Luftfoto fra 2015.

Tilstanden af det enkelte naturareal med kortlagt habitatnatur og tilstanden af arternes levesteder kan ses på Miljøstyrelsens kortsider:  
<http://miljoegis.mim.dk/cbkort?profile=natura2000planer2h2014>, se eksemplet herunder.



Med informationsknappen ('i') i menubjælken kan der vises flere data for det enkelte areal.

Bemærk at tilstanden ikke i alle tilfælde er vurderet, bl.a. er mange af småsøerne ikke tilstandsvurderet.