

# Natura 2000-handleplan 2016-2021

Sejerø Bugt, Saltbæk Vig, Bjergene, Diesebjerg og  
Bollinge Bakker

Natura 2000-område nr. 154

Habitatområde H135 og H244

Fuglebeskyttelsesområde F94 og F99



Titel: *Natura 2000-handleplan 2016-2021*

*Sejerø Bugt, Saltbæk Vig, Bjergene, Desebjerg og Bollinge Bakker*

*Natura 2000-område nr. 154*

*Habitatområde H135 og H244*

*Fuglebeskyttelsesområde F94 og F99*

Udgiver: Kalundborg Kommune og Odsherred Kommune



År: 2017

Forsidefoto: *Lagune med vadeblade på Korevlerne. Foto © Mette Coulthard Flintholm.*

Kort: © Geodatastyrelsen

Må citeres med kildeangivelse.

## Indholdsfortegnelse

Resumé.....	4
Baggrund .....	6
Redegørelse for gennemførelse af seneste handleplan .....	8
Behov for indsatser.....	10
Indsatser fordelt på aktør.....	12
Prioritering af den forventede indsats.....	14
Forventede initiativer og plan for interessentinddragelse.....	15
Bilag 1: Resumé af offentlige lodsejeres drifts- og plejeplaner .....	16
Korevlen i Odsherred Kommune.....	20
Statens drifts- og plejeplaner.....	<b>Fejl! Bogmærke er ikke defineret.</b>
Bilag 2: Indsatsprogram og sammendrag af den statslige Natura 2000-plan .....	23
Bilag 3: Naturtyper og arter på udpegningsgrundlag.....	25
Bilag 4: Kortbilag.....	28

## Resumé

Natura 2000 område nr. 154 består af fuglebeskyttelsesområderne F94 (Sejerø Bugt og Nekselø) og F99 (Saltbæk Vig) samt habitatområderne H135 (Sejerø Bugt og Saltbæk Vig) og H244 (Bjergene, Diesbjerg og Bollinge Bakke).

Natura 2000-området har et areal på 44.500 ha. Omtrent 88 % af området udgøres af vandarealet i Sejerø Bugt (390 km<sup>2</sup>) og Saltbæk Vig (16 km<sup>2</sup>), resten (ca. 12 %) er landareal med en kystlinje på ca. 63 km. Landarealerne domineres især af kystmorfologiske strukturer som laguner og klitter samt overdrev udviklet på kystskrænter og randmoræner. Saltbæk Vig er en naturlig lagune, som med dæmninger er afskåret fra Sejerø Bugt. Lagunedannelse pågår ligeledes i bunden af Nekselø Bugt (Sanddobberne) og Sejerø Bugt (Korevlen mv.). Natura 2000-området er omfattet af mange og store fredninger.

Handleplanen beskriver den indsats, der skal igangsættes i Natura 2000-området inden udgangen af 2021 for at bevare og fremme bestandene af de fuglearter, fuglebeskyttelsesområderne er udpeget for at beskytte. Det drejer sig for F94 om yngleforekomster af rørhøg, engsnarre, splitterne og havterne samt rasteforekomster af klyde, bjergand, ederfugl, sortand og fløjlsand. For F99 drejer det sig om yngleforekomster af Rørhøg og rasteforekomster af klyde, sangsvane, grågås, krikand og gråand.

*Der skal især arbejdes med at sikre egnede levesteder for disse arter gennem en hensigtsmæssig drift, og om nødvendigt revision af reservatbestemmelser.*

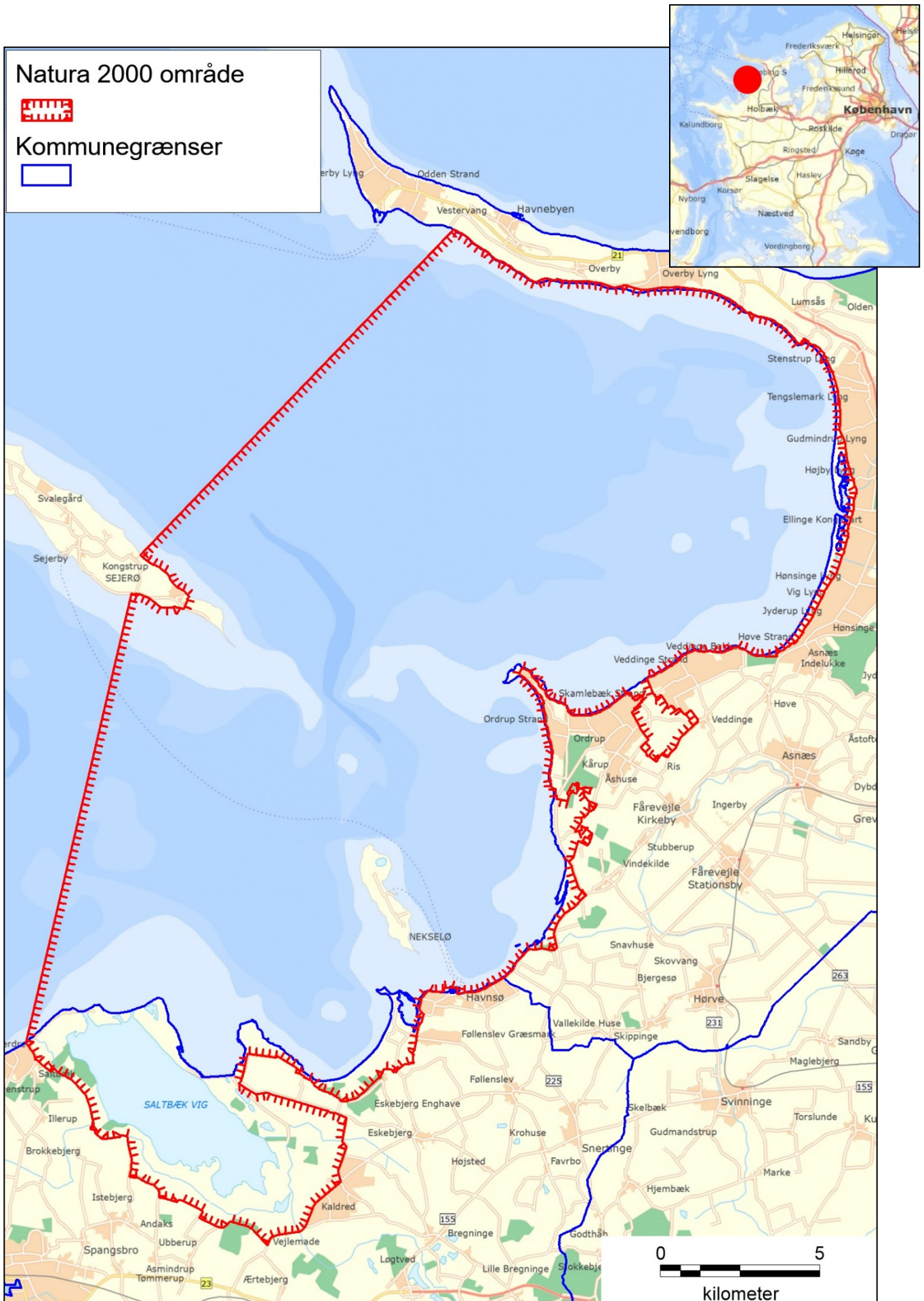
Indsatsen udføres af lodsejere i området og gennemføres i videst muligt omfang gennem frivillige aftaler. Der findes blandt andet en række tilskudsordninger, som kan søges gennem NaturErhvervstyrelsen.

Handleplanen beskriver også for habitatområderne den indsats, der skal igangsættes i Natura 2000-området inden udgangen af 2021. Målet er at bevare og fremme de naturtyper og arter, som områderne er udpeget for at beskytte. Der vil i særlig grad skulle ske en indsats for naturtyperne tør hede, surt overdrev, kalkoverdrev, rigkær og enebærklit.

Indsatsen i denne planperiode er rettet mod en sammenbinding af spredte naturtypeforekomster, pleje af overdrevene samt bekæmpelse af ikke-hjemmehørende arter.

Indsatsen udføres af lodsejere i området og gennemføres i videst muligt omfang gennem frivillige aftaler. Der findes blandt andet en række tilskudsordninger, som kan søges gennem NaturErhvervstyrelsen.

Afgrænsningen af Natura 2000-område nr. 154 kan ses på figur 1.



Figur 1. Oversigt over Natura 2000-område nr. 154.

## Baggrund

Styrelsen for Vand- og Naturforvaltning (SVANA, nu Miljøstyrelsen ) har udarbejdet Natura 2000-planer for de 252 udpegede beskyttelsesområder, som indgår i den danske del af det europæiske Natura 2000-netværk. Planerne beskriver målene for det enkelte beskyttelsesområde og fastlægger de indsatser, der skal ske inden for planperioden 2016-2021. Natura 2000-planerne kan ses på Miljøstyrelsens [hjemmeside](#).

Ud fra Natura 2000-planerne har kommunerne udarbejdet kommunale handleplaner, som skal medvirke til at gennemføre Natura 2000-planerne for de enkelte områder. Denne handleplan er udarbejdet af Kalundborg og Odsherred kommuner med bidrag fra Naturstyrelsen Vestsjælland på grundlag af Natura 2000-plan for område nr. 154 for Sejerø Bugt, Saltbæk Vig, Bjergene, Diesebjerget og Bollinge Bakke.

Hver kommune er ansvarlig for de dele af handleplanen, der vedrører kommunens geografiske område på land og kystnære områder. Planlægningen for de skovbevoksede, fredskovspligtige arealer varetages dog af og gennemføres hvert 12. år. Skovhandleplaner for 2010-21 gælder således fortsat. Kommunerne og Naturstyrelsen er hver især ansvarlige for, at handleplanerne gennemføres inden udgangen af år 2021.

Offentlige lodsejere, som ejer arealer i Natura 2000-område, kan vælge at gennemføre Natura 2000-planen direkte i egne drifts- og plejeplaner. Kalundborg og Odsherred kommuner samt Naturstyrelsen ønsker selv at udarbejde drifts- og plejeplaner for egne arealer, og resuméer af disse planer kan ses i bilag 1. Herudover indgår denne drifts- og plejeplanlægning for offentlige arealer kun i handleplanens tabel 6.

Den lovgivningsmæssige baggrund for handleplanerne findes i miljømålsloven (lovbekendtgørelse nr. 119 af 26. januar 2017 ), bekendtgørelse om kommunalbestyrelsers Natura 2000-handleplaner (bekendtgørelse nr. 944 af 27. juni 2016) og bekendtgørelse om tilvejebringelse af Natura 2000-skovplanlægning (bekendtgørelse nr. 946 af 27. juni 2016 ).

Den kommunale handleplan skal ifølge lovgivningen indeholde:

- En prioritering af kommunalbestyrelsens forventede forvaltningsindsats i planperioden på baggrund af en opgørelse af behovet for konkrete forvaltningstiltag
- De forventede initiativer, som kommunalbestyrelsen vil tage for at gennemføre Natura 2000-planen, herunder en plan for interessentinddragelse.
- En oversigt over fordelingen af indsatsen mellem kommunale myndigheder, Miljø- og Fødevarerministeriet og offentlige lodsejere.
- En redegørelse for gennemførelsen af handleplanen for den forudgående 6 års periode, der gør det muligt at vurdere, i hvilket omfang Natura 2000-planen for den forudgående periode er gennemført.

Handleplanen skal være så konkret, at dens gennemførelse kan vurderes. Dog må handleplanen ikke foregribe det præcise indhold af de aftaler eller afgørelser, der træffes i forhold til den enkelte lodsejer i forbindelse med gennemførelsen af handleplanen.

De kommunale handleplaner skal i samspil med vandplanlægningen realisere Natura 2000-planen, for så vidt angår vandbehov for de naturtyper, som er direkte afhængige af et vandøkosystem. Natura 2000-planens mål om forbedret vandkvalitet i større søer, vandløb, fjorde og kystvande realiseres gennem indsatsen i vandplanlægningen, og skal ikke indgå i de kommunale Natura 2000-handleplaner.

Den kommunale Natura 2000-handleplan er som udgangspunkt omfattet af krav om miljøvurdering i henhold til lov om miljøvurdering af planer og programmer og af konkrete projekter (lov nr. 425 af 18. maj 2016 ). For samtlige statslige Natura 2000-planer er der foretaget en strategisk miljøvurdering. Handleplanerne har et indhold, der ikke adskiller sig fra de oplysninger, som allerede er givet i de miljøvurderede Natura 2000-planer. Da handleplanen ikke sætter nye rammer for fremtidige anlægstilladelser eller yderligere vil kunne påvirke internationalt udpegede naturbeskyttelsesområder væsentligt, er det kommunens vurdering, at der ikke er behov for en fornyet miljøvurdering.

## Redegørelse for gennemførelse af seneste handleplan

De kommunale handleplaner for første planperiode har været gældende siden udgangen af 2012. Kommunen har i den mellemliggende periode arbejdet for at gennemføre den indsats, der blev beskrevet i Natura 2000-handleplanen for 1. planperiode 2010-2015. De fleste indsatser er sket på statens arealer og fremgår derfor ikke af denne handleplan.

Nedenstående tabeller viser en oversigt over de realiserede, påbegyndte og planlagte projekter inden for Natura 2000-området i 1. planperiode.

**Tabel 1. Følgende projekter er finansieret via kommunernes egne midler eller DUT-midler:**

Odsherred Kommune	Indsats	Kommunalt ejet	Privatejet
	Rydning af uønsket opvækst	11,2 ha realiseret	35,2 ha realiseret
	Græsning eller høslæt	-	7 ha realiseret 9,9 ha planlagt
	Udvidelse af habitatnaturtyper	-	-
Kalundborg Kommune	Rydning af opvækst	-	30,5 ha realiseret

**Tabel 2. Følgende projekter er finansieret gennem landdistriktsmidler og er faciliteret af kommunerne:**

Odsherred Kommune	Indsats	Kommunalt ejet	Privatejet
	Rydning	-	6,4 ha planlagt
Kalundborg Kommune	Sikring af hydrologi på kortlagte arealer	-	75,6 ha forundersøgelse udført



**Tabel 3. Følgende projekter er så vidt vides finansieret gennem landdistriktsmidler og er faciliteret af private aktører:**

Odsherred kommune	Indsats	Areal
	Pleje af græs- og naturarealer*	55,6 ha
	20-årig brakordning*	8,76 ha
	Rydning*	4,7 ha
Kalundborg kommune	Ekstensiv drift og pleje på kortlagte arealer*	292,9 ha, heraf 2,5 ha på statens arealer
	Ekstensiv drift og pleje i øvrigt (=potentielt ny natur på langt sigt)*	268,4 ha

\* jf. udtræk fra NaturErhvervstyrelsens kortsider, temaet "Miljøbetinget tilsagn øvrige typer", "Forberedelse til afgræsning" og "MiljøTilsagn 12\_50\_55"

**Tabel 4. Følgende projekter er gennemført af Naturstyrelsen på egne arealer**

Gennemført indsats	Areal
<i>Rydning af uønsket opvækst</i>	36,5 ha
<i>Græsning</i>	44,0 ha
<i>Bekæmpelse af invasive/problemarter*</i>	12,3 ha

\*Hvor begge indsats typer er gennemført på samme areal, er arealet kun medregnet én gang

Ud over de ovennævnte indsatser har Odsherred Kommune søgt at gennemføre Natura 2000-handleplanen gennem følgende tiltag:

- Under arbejdet med to plejeplaner for habitatområde H244, en for hhv. Bjergene (syd) og Diesbjerg/Skamlebæksletten (nord):
  - o Oplysning om NaturErhvervstyrelsens 5-årige pleje- og græsordning (nord)
  - o Møder om naturplejemetoder for private lodsejere (nord)
  - o Rapport om naturindhold og plejebestand på ejendomsniveau (nord)
- Tilskudsordning til bortkørsel af plantermateriale i forbindelse med naturpleje til grundejerforeninger eller andre borgerorganiserede foreninger

## Behov for indsatser

Natura 2000-planen for område nr. 154 "Sejerø Bugt, Saltbæk Vig, Desebjerg og Bollinge Bakker", beskriver de konkrete mål for indsatsen. Indsatsprogrammet og sammendrag af den statslige Natura 2000-plan kan ses i bilag 2, mens naturtyper og arter på udpegningsgrundlag fremgår af bilag 3.

På baggrund af dette har kommunen vurderet, at der er behov for nedenstående konkrete forvaltningstiltag.

Hvor handleplanen for planperioden 2010-2015 ikke er gennemført i sin helhed, indgår den udestående indsats i opgørelsen over behovet for konkrete forvaltningstiltag.

Tabel 5. Behov for forvaltningstiltag for naturtyperne\*

Forventede forvaltningstiltag og metoder		Skøn over behov:		
		Igangværende indsats	Ny indsats	Samlet behov for indsats
Lysåbne naturtyper*	Rydning af uønsket opvækst	-	Op til 33 ha	Op til 33 ha
	Forbedring af hydrologi	0 ha	Op til 300 ha	Op til 300 ha***
	Græsning eller høslæt	Ca. 420 ha	0 ha	ca. 420 ha
	Afskrælning eller afbrænding	-	Op til 1 ha-	Op til 1 ha
	Bekæmpelse af invasive arter	26 ha**	37+115 ha	178 ha
Skovnaturtyper uden fredskovspligt	Skovnaturtypebevarende drift og pleje	-	Ca. 6 ha	Ca. 6 ha
	Urørt skov	-	-	-
	Forbedring af hydrologi	-	-	-
Skovnaturtyper med fredskovspligt****	Skovnaturtypebevarende drift og pleje	-	Ca. 2 ha	Ca. 2 ha
	Urørt skov	-	-	-
Sammenbinding af naturtyper*****	<i>Surt- / kalkoverdrev</i>	-	14 ha	14 ha
Nye arealer med naturtyper*****	<i>Surt overdrev</i>	-	15,6 ha	15,6 ha

\* Omfatter ikke offentlige arealer, hvor ejeren gennemfører Natura 2000-planen i egne drifts- og plejeplaner. Se bilag 1.

\*\* Viderefører indsatsen som den er beskrevet i Natura 2000-handleplan 2010-2015.

\*\*\* Løftes ikke i indeværende planperiode, med mindre ny tilskudsordning til hydrologiprojekter oprettes.

\*\*\*\*Indsatsen videreføres fra sidste planperiode da de vedtagne skovhandleplaner gælder i 12 år, dvs. perioden 2010-2021.

\*\*\*\*\*I bilag 4 er der et kort, som viser potentielle områder for sammenbinding og ny habitatnatur.

**Tabel 6. Behov for forvaltningstiltag for arter ud over indsatser for naturtyper\***

Forventede forvaltningstiltag og metoder	Skøn over behov:		
	Igangværende indsats	Ny indsats	Samlet behov for indsats
<i>Restaurering af vandhuller til klokkefrø</i>		<i>2-3 stk</i>	<i>2-3 stk**</i>
<i>Sikring af levested for Odder</i>		<i>2-8 stk</i>	<i>2-8 stk</i>
<i>Sikring af levesteder for terner med hensigtsmæssig drift (havterne og splitterne)</i>		<i>3 områder</i>	<i>3 områder</i>

\* Omfatter ikke offentlige arealer, hvor ejeren gennemfører Natura 2000-planen i egne drifts- og plejeplaner. Se bilag 1.

\*\* Viderefører indsatsen som den er beskrevet i Natura 2000-handleplan 2010-2015.

## Indsatser fordelt på aktør

I Natura 2000-planen indsatsprogram er der retningslinjer, hvor der er behov for en nærmere afklaring af, hvem der følger op på retningslinjerne, Det drejer sig om følgende retningslinjer:

- Der sikres sammenhæng mellem forekomster af overdrev med henblik på at gøre arealet mere robust over for a) pludselige hændelser (f.eks. ekstreme vejrforhold), b) klimaændringer c) for at mindske randpåvirkninger fra omkringliggende landbrugsarealer eller d) for at bidrage til etablering af større driftsenheder.
- Tilstanden af levestederne for havterne og splitterne forbedres, således at de kortlagte levesteder får en god naturtilstand i overensstemmelse med arternes krav til ynglelokalitet.
- Der iværksættes en bekæmpelse af invasive arter på naturtyperne grå/grøn klit, klithede, kystklint og strandvold med flerårige planter med fokus på arealer med en forekomst på over 10 %.

Det kan både være handleplanmyndighederne og offentlige lodsejere, der skal følge op på disse retningslinjer. Derfor angiver tabel 7 den aftalte opgavefordeling mellem handleplanmyndighederne og de offentlige lodsejere i Natura 2000-området.

Tabel 7 omfatter både private og offentlige arealer (inklusiv de offentlige arealer, hvor lodsejeren selv udarbejdet drifts- og plejeplan).

**Tabel 7. Fordeling af opgaver mellem handleplanmyndighed og offentlige lodsejere**

Indsats		Handleplanmyndighed		Offentlig lodsejer		Total
		Odsherred Kommune	Kalundborg Kommune	Naturstyrelsen	Forsvaret	
Nye arealer med naturtyper/sammenbinding	Overdrevsnatur-typerne	Op til 30 ha	-	-	-	Op til 30 ha
	Rydning af uønsket opvækst	Op til 7,5 ha	Op til 25,5 ha	35,8 ha	4,0 ha	Op til 73 ha
Lysåbne naturtyper	Forbedring af hydrologi		Op til 300 ha*	-	-	Op til 300 ha
	Græsning eller høslæt	-	-	41,8 ha	24,2 ha	Ca. 420** ha
	Afskrælning eller afbrænding	Op til 1 ha	-	-	-	Op til 1 ha
	Bekæmpelse af invasive arter	Op til 10 ha	10-115 ha	8,9 ha	24 ha	Ca. 184*** ha

<b>Sikring eller udvidelse af levesteder for arter</b>	Forbedring af levested for terner	1 stk	2 stk	-	-	3 stk
	Uforstyrrede levesteder for odder	-	2-8 stk	-	-	2-8 stk
	Nygravning af vandhuller	-	2-3 stk	-	-	2-3 stk
<b>Skovnaturtyper uden fredskovspligt</b>	Skovnaturtypebevarende drift og pleje	-	Op til 6 ha	-	-	Ca. 6 ha
	Urørt skov	-	-	-	-	
	Forbedring af hydrologi		-	-	-	-
<b>Skovnaturtyper med fredskovspligt</b>	Skovnaturtypebevarende drift og pleje	-			-	
	Urørt skov	-	-	-	-	-

\*Løftes ikke i indeværende planperiode med mindre ny tilskudsordning til hydrologiprojekter muliggør dette

\*\*Den igangværende indsats med græsning/høslæt i Natura 2000 området omfatter på nuværende tidspunkt ca. 420 ha

\*\*\*Omfatter overførsel af indsatsen fra 1. planperiode på 26 ha

### **Prioritering af den forventede indsats**

Natura 2000-planerne 2016-2021 har fokus på:

- Sikring af naturpleje
- Færdiggørelse og sikring af indsats fra planperioden 2009-2015
- Sammenhæng i naturen
- Levesteder for ynglefugle og bekæmpelse af invasive arter.

Prioriteringen af den forventede forvaltningsindsats i planperioden skal ske på baggrund af opgørelsen af behovet for konkrete forvaltningstiltag (se tabel 5 og 6). Den nedenstående prioritering vil således afspejle den forventede tidsfølge af indsatsen i forbindelse med de konkrete forvaltningstiltag.

1. Sikring af igangværende indsatser
2. Sammenhæng og udvidelse af naturtyper
3. Bekæmpe invasive arter og problemarter
4. Rydning af uønsket opvækst på naturtyper

## Forventede initiativer og plan for interessentinddragelse

Det er Odsherred og Kalundborg kommuners hensigt at planlægge og udføre projekterne som vist i tabel 8, og i den forbindelse tager kommunerne en række initiativer for at inddrage lodsejere og andre interessenter i projekterne.

Tabel 8 viser kommunernes plan for interessentinddragelse, men der kan ske ændringer hvis det ønskes af lodsejerne, eller hvis andre forhold taler for det.

**Tabel 8. Forventet plan for interessentinddragelse**

Projekt navn	Initiativ	Tidsplan	Kommune
Plejeplan for Bjergene	<i>Plejeplanen udvikles i samarbejde med lodsejerne og Naturstyrelsen</i>	<i>2017-2018</i>	<i>Odsherred Kommune</i>
Orientering af Grønt Råd om projektstatus	<i>Kommunen afholder møder 1-4 gange årligt</i>	<i>Hele planperioden</i>	<i>Odsherred Kommune</i>
Kampagne for bekæmpelse af bl.a. rynket rose langs kysterne	<i>Inddragelse af Grønt Råd og Sommerhusrådet for Odsherreds Landliggere (SOL). Indlæg i bladet Landliggeren og pressemeddelelse.  Oplysning om tilskud til bortkørsel og vejledning til bekæmpelse</i>	<i>2017, 2019 og igen i 2021</i>	<i>Odsherred Kommune</i>
Plejeplan for Nekselø	<i>Amtsle plejeplaner fra 1980'erne sammenskrives og fornyes i samarbejde med lodsejere og organisationer</i>	<i>2018-2020</i>	<i>Kalundborg Kommune</i>
Plejeplan for Eskebjerg Vesterlyng	<i>Amtslig plejeplan fra 1985 opdateres i samarbejde med lodsejere og organisationer</i>	<i>2018-2020</i>	<i>Kalundborg Kommune</i>
Orientering af Det Grønne Dialogforum om projektstatus	<i>Kommunen afholder møder i Det Grønne Dialogforum 3 gange årligt</i>	<i>Hele planperioden</i>	<i>Kalundborg Kommune</i>

Projekterne gennemføres ved frivillige aftaler, og derfor er det i mange tilfælde ikke på nuværende tidspunkt muligt at beskrive hvornår projekterne fysisk bliver udført.

Kommunen vil i hvert enkelt tilfælde sørge for, at alle relevante interessenter bliver inddraget.

## Bilag 1: Resumé af offentlige lodsejeres drifts- og plejeplaner

### *Resumé af plejeplan 2016-2021 for Naturstyrelsens arealer i Natura 2000-område N154 Sejerø Bugt, Saltbæk Vig, Bjergene, Diesbjerg og Bollinge Bakker*

Natura 2000-området har et areal på 44.500 ha. Omtrent 88 % af området udgøres af vandarealet i Sejerø Bugt (390 km<sup>2</sup>) og Saltbæk Vig (16 km<sup>2</sup>), resten (ca. 12 %) er landareal med en kystlinje på ca. 63 km. Landarealerne domineres især af kystmorfologiske strukturer som laguner, klitter samt overdrev udviklet på kystskrænter og randmoræner. Saltbæk Vig er en naturlig lagune, som med dæmninger er afskåret fra Sejerø Bugt. Lagunedannelse pågår ligeledes i bunden af Nekselø Bugt (Sanddobberne) og Sejerø Bugt (Korevlen mv.). Natura 2000-området er omfattet af mange og store fredninger.

**Tabel I: Kortlagte lysåbne naturtyper i plejeplanen**

Lysåbne naturtyper (ha)		
	naturtype	Total
1330	Strandeng	6,6
2130	Grå/grøn klit	8,5
6210	Kalkoverdrev	8,7
1220	Strandvold med flerårige	4,8
2110	Forklit	0,9
6230	Surt overdrev	16,4
2140	Klithede	2,5
4030	Tør hede	0,5
2250	Enebærklit	11,4
<b>Hovedtotal</b>		<b>60,2</b>

Desuden er der i udpegningsgrundlaget nævnt følgende arter, der forekommer, eller har potentiale til at kunne indfinde sig, i Naturstyrelsens dele af Natura 2000-området:

- Stor vandsalamander (H135 og H244)
- Havterne (Y) (F94)

Plejeplanen er udarbejdet i overensstemmelse med Natura 2000-planens målsætninger og adresserer konkret følgende områdespecifikke retningslinjer fra Natura 2000-planens indsatsprogram:



- Der sikres sammenhæng mellem forekomster af overdrev med henblik på at gøre arealet mere robust overfor a) pludselige hændelser (f.eks. ekstreme vejrforhold), b) klimaændringer c) for at mindske randpåvirkninger fra omkringliggende landbrugsarealer eller d) for at bidrage til etablering af større driftsenheder.
- Styrelsen for Vand og Naturforvaltning vil i planperioden gennemføre undersøgelser med henblik på afklaring af, om der er behov for efterfølgende at etablere reservatbestemmelser for området på baggrund af områdernes udpegning til sikring af levestederne for havdykænder.
- Naturstyrelsen vil være særligt opmærksom på naturtypen enebærklit (2250), som har væsentlige forekomster i området (jf. områdets målsætning) og er i tilbagegang.

### Indsats for de lysåbne naturtyper

I det følgende angives Naturstyrelsens planlagte indsats for de lysåbne naturtyper på udpegningsgrundlaget. Indsatsen er beskrevet i nedenstående tabeller.

**Tabel II: Plejemål for lysåbne naturtyper**

Målsatte habitatnaturtyper (ha)				
		Naturtype	Målsætning	Total
<b>Eksisterende habitatnatur</b>	<b>1220</b>	Strandvold med flerårige	Sikring af naturtypen	4,8
			Naturlig dynamik	4,8
	<b>6210</b>	Kalkoverdrev	Sikring af naturtypen	8,7
			Naturtypebevarende pleje	8,7
	<b>2110</b>	Forklit	Sikring af naturtypen	0,9
			Naturlig dynamik	0,9
	<b>2130</b>	Grå/grøn klit	Sikring af naturtypen	8,5
			Naturlig dynamik	0,3
			Naturtypebevarende pleje	8,2
	<b>1330</b>	Strandeng	Sikring af naturtypen	6,6
			Naturlig dynamik	6,6
	<b>2140</b>	Klithede	Sikring af naturtypen	2,5
			Naturtypebevarende pleje	2,5
	<b>6230</b>	Surt overdrev	Sikring af naturtypen	16,4
			Naturtypebevarende pleje	16,4
	<b>4030</b>	Tør hede	Sikring af naturtypen	0,5
			Naturtypebevarende pleje	0,5

	2250	Enebærklit	Sikring af naturtypen	11,4
			Naturtypebevarende pleje	11,4

**Tabel III: Planlagte løbende plejetiltag for lysåbne naturtyper**

Areal omfattet af indsatsen (ha)

		Naturtype	Plejetiltag	Omfattet af eksisterende planlægning	Total
<b>Eksisterende habitatnatur</b>	1220	Strandvold med flerårige	Andet areal uden drift	Eksisterende	4,8
	6210	Kalkoverdrev	Bekæmpelse af invasive arter	Eksisterende	3,0
			Græsning	Eksisterende	5,7
			Rydning af opvækst	Eksisterende	5,7
	2110	Forklit	Andet areal uden drift	Eksisterende	0,9
	2130	Grå/grøn klit	Andet areal uden drift	Eksisterende	0,3
			Bekæmpelse af invasive arter	Eksisterende	5,7
			Græsning	Eksisterende	5,6
			Rydning af opvækst	Eksisterende	2,5
	1330	Strandeng	Andet areal uden drift	Eksisterende	6,6
	2140	Klithede	Bekæmpelse af invasive arter	Eksisterende	0,1
			Græsning	Eksisterende	2,4
			Rydning af opvækst	Eksisterende	2,4
	6230	Surt overdrev	Bekæmpelse af invasive arter	Eksisterende	0,1
			Græsning	Eksisterende	16,2
			Rydning af opvækst	Eksisterende	13,3
	4030	Tør hede	Græsning	Eksisterende	0,5
			Rydning af opvækst	Eksisterende	0,5
	2250	Enebærklit	Græsning	Eksisterende	11,4

		Rydning af opvækst	Eksisterende	11,4
--	--	--------------------	--------------	------

I tabel III er der en opdeling i to kategorier "Eksisterende" og "Nyt":

- "Eksisterende": Kategorien dækker over de tilfælde, hvor det pågældende plejetiltag allerede er omfattet af den eksisterende driftsforvaltning eller hvor det fremgår af eksisterende driftsplaner og lignende, at plejetiltaget vil blive gennemført i plejeplanperioden.
- "Nyt": Kategorien omfatter de tiltag, der alene gennemføres for at opfylde målene i N2000-planerne for 2016-2021.

### Særlig indsats for arter

Plejen af områdets lysåbne naturtyper vil samtidig tilgodese en række arter på udpegningsgrundlaget. Herudover planlægger Naturstyrelsen en særlig indsats for havterne, som fremgår af tabel V.

**Tabel IV: Mål for arter**

Målsatte arter (antal)		
Art	Navn	Målsætning
A194	Havterne	Sikring af artens levested
		Beskyttelse mod forstyrrelser
1166	Stor vandsalamander	Sikring af artens levested

**Tabel V: Planlagte artsplejetiltag for arter udover plejetiltagene for de lysåbne naturtyper**

Indsatser for arter (antal)		
Art	Navn	Indsatstype
A194	Havterne	Færdselsregulering ved skiltning
1166	Stor vandsalamander	Ingen indsats i perioden aht. art alene

### Forventningen til den samlede indsats

Den samlede indsats for naturtyper og arter på styrelsens arealer forventes at medføre, at:

- Naturtilstanden for naturtyper og levesteder for arter i tilstandsklasse I og II er stabil eller i fremgang, mens tilstanden for naturtyper og levesteder for arter i ugunstig tilstandsklasse III-V er i fremgang.
- Det samlede areal af naturtyper og levesteder for arter er i fremgang, såfremt naturforholdene tillader det.
- For naturtyper uden tilstandsvurderingssystem er målsætningen gunstig bevaringsstatus. Det betyder, at tilstanden og det samlede areal af naturtyperne stabiliseres eller øges.
- For arter uden tilstandsvurderingssystem og for deres levesteder er målsætningen gunstig bevaringsstatus. Det betyder, at tilstanden og det samlede areal af levestederne for de udpegede arter stabiliseres eller øges, således at der er grundlag for tilstrækkelige egnede yngle- og fourageringsområder for arterne.



## Notat

Etablissement: FKO-275 Stold Skydeterræn

Dato: 20. oktober 2016

---

### Bilag 1: Resumé af plejeplan for Forsvarsministeriets arealer i Natura 2000-område nr. 154

---

Forsvarsministeriets Ejendomsstyrelses drifts- og plejeplan omfatter i alt 29 ha beliggende i Natura 2000-området 154. Dette indbefatter Habitatområde H135 Sejerø Bugt og Saltbæk Vig samt Fuglebeskyttelsesområde F94 Sejerø Bugt og Nekselø.

På Stold Skydeterræn er der udpeget flere terrestriske og marine naturtyper, som er på udpegningsgrundlaget for Natura 2000-området.

Habitatnaturtyper		Areal (ha) på Stold Skyde-terræn	Naturtilstanden på Stold Skyde-terræn
	Naturtype		
1330	Strandeng	9,5	II – III
2130	Grå/grøn klit	9,6	II
2250	Enebærklit	4,0	III
6210	Kalkoverdrev	0,87	III
2140	Klithede	0,5	III
1210	Strandvold med enårige planter	1,6	-
1220	Strandvold med flerårige planter	2,1	-
1150	Kystlaguner og strandsøer	0,11	-
I alt		28,28	

### 1. TABEL I: KORTLAGTE LYSÅBNE NATURTYPER I PLEJEPLANEN

Lysåbne naturtyper (ha)		Areal (ha) på Stold Skydeterræn
Naturtype		
1330	Strandeng	9,5
2130	Grå/grøn klit	9,6
2250	Enebærklit	4,0
6210	Kalkoverdrev	0,87
2140	Klithede	0,5
1210	Strandvold med enårige planter	1,6
1220	Strandvold med flerårige planter	2,1
I alt		28,17

### 2. INDSATS FOR DE LYSÅBNE NATURTYPER

I det følgende angives Forsvarsministeriets Ejendomsstyrelses planlagte indsats for de lysåbne naturtyper på udpegningsgrundlaget. Indsatsen er beskrevet i 2 tabeller:

- Lysåbne naturtyper
- Planlagte udvidelser af naturtyperne

### 3. TABEL II: PLEJEMÅL OG PLANLAGTE LØBENDE PLEJETILTAG FOR LYSÅBNE NATURTYPER

Der foretages målrettet fjernelse af rynket rose, og slåenkrat skæres ned på hele terrænet. Bekæmpelse af mink foretages i samarbejde med naboer. For at reducere tilgroning på de lysåbne arealer igangsættes græsning på terrænet og nogle arealer vil blive slået med opsamling.

Lysåbne naturtyper (ha)		Trusler	Målsætning	Plejetiltag	Total
Naturtype					
1330	Strandeng	Invasive arter (primært rynket rose) og tilgroning.	Naturtypebevarende pleje	Bekæmpelse af invasive arter samt afgræsning.	9,5
2130	Grå/grøn klit	Invasive arter (primært rynket rose) og i mindre grad tilgroning.	Naturtypebevarende pleje.	Bekæmpelse af invasive arter samt afgræsning.	9,6
2250	Enebærklit	Tilgroning med især eg, men også ene og andre arter. I mindre grad invasive arter.	Naturtypebevarende pleje.	Løvfældende træer og buske fældes. Bekæmpelse af rynket rose.	4,0
6210	Kalkoverdrev	I mindre grad invasive arter (primært rynket rose).	Naturtypebevarende pleje.	Bekæmpelse af invasive arter samt afgræsning/slåning.	0,87

<b>2140</b>	Klithede	Invasive arter (primært rynket rose) og i mindre grad tilgroning.	Naturtypebevarende pleje.	Bekæmpelse af invasive arter samt afgræsning/slåning.	0,5
<b>1210</b>	Strandvold med enårige planter	Ingen væsentlige.	Naturtypebevarende pleje.	Bekæmpelse af invasive arter samt afgræsning/slåning.	1,6
<b>1220</b>	Strandvold med flerårige planter	Tilgroning med primært rynket rose.	Naturtypebevarende pleje.	Bekæmpelse af invasive arter samt afgræsning/slåning.	2,1

#### 4. SÆRLIG INDSATS FOR ARTER

Potentielle leve- og rastesteder for markfirben, stor vandsalamander, spidssnudet frø, grønbroget tudse, strandtudse og arter af flagermus sikres gennem hensigtsmæssig drifts.

Der er planlagt etablering af vadefugle-/tudseskrab for at forbedre yngle og levesteder for disse.

#### 5. FORVENTNINGEN TIL DEN SAMLEDE INDSATS

Den samlede indsats for naturtyper og arter på Forsvarsministeriets arealer forventes at medføre, at de udpegede naturtyper og arters tilstand ikke forringes og gerne forbedres.

### ***Plejeplan for Korevlen i Odsherred Kommune - resumé***

Korevlen er beliggende i EF-fuglebeskyttelsesområde 94, Ramsar-område 18, EU-habitatområde 135 og Natura 2000-område 154.

Korevlen er omfattet af en fredning (1829/65), hvis formål er at bevare status quo og sikre offentlighedens adgang.

#### *Formål:*

Plejeprojektet for Korevlen indgik i et EU-LIFE projekt, "Rehabilitation of the Baltic coastal lagoon habitat complex". LIFE-projektet løb fra 1. maj 2005 til 31. december 2012.

Kystlagunerne hænger naturmæssigt sammen med omgivende strandenge, overdrev og andre habitatnaturtyper. LIFE projektet skal bevare og forbedre disse helheder som yngle-og rastepladser for vadefugle og særlig plantevækst. På Korevlen findes naturtyperne grå klit, strandeng, kysthede og overdrev.

Afgræsning skal holde vegetationen lav i områder, til gavn for lavtvoksende og lyskrævende arter.

Afgræsningen skal tillige være med til at begrænse tilvæksten af de dominerende vedplanter.

#### *Plejetiltag:*

- Hegning og afgræsning med kvæg af racen galloway.
- Efterrydning af træer og buske.

#### *Struktur:*

Arealet på ca. 122 ha er opdelt i 2 folde, hvoraf der er søgt MVJ tilskud til afgræsning for de 42,70 ha. Der afgræsses fra start med lavt græsningstryk, 0,25 til 0,5 voksent dyr pr. ha som der kan søges tilskud til, og så vidt muligt helårsgræsning under hensyn til dyrenes velfærd. Status før pleje: Tilgroning med rynket rose, fyr og højt voksende urter er udbredt.

#### *Offentlighedens adgang:*

Der er opsat klaplåger, så publikum fortsat kan færdes på arealerne.

#### *Formidling:*

Der er opsat skilte med oplysninger om plejen og vejledning i færdsel blandt kvæget.

Landarealerne domineres især af kystmorfologiske strukturer som laguner, klitter samt overdrev udviklet på kystskrænter og randmoræner. Der er gennemført en lang række fredninger i området.

Nedenstående retningslinjer for indsatsen er opbygget efter mål- og rammestyringsprincippet,

Således, at den statslige plan fastlægger de krav til indsatsen i planperioden, der er nødvendige for at sikre nationalt besluttede prioriteringer.

Indsats til bedring af vandkvaliteten i overflade- og grundvand gennemføres som led i vandplanlægningen, ligesom reduktion af kvælstofdeposition sker gennem husdyrgodkendelsesloven og generelle tiltag til at mindske luftforureningen, og er således ikke en del af Natura 2000-planens indsatsprogram.

Retningslinjerne er opdelt i generelle retningslinjer, der gælder for alle områder og specifikke retningslinjer for det enkelte Natura 2000-område. Til gennemførelse af planerne stiller staten en række virkemidler til rådighed, ligesom det forudsættes, at kommunerne i mindre omfang bidrager økonomisk.

Områdets fredskovpligtige skovnaturtyper er omfattet af retningslinjer i Natura 2000-planen 2010-15 og videreføres i denne plan.

### **Generelle retningslinjer**

3. Myndighederne tager i deres administration af lovgivningen og deres forvaltning udgangspunkt i målsætningen for det enkelte Natura 2000-område og sikrer dermed en grundlæggende beskyttelse af udpegningsgrundlaget.
4. Der arbejdes for at sikre de lysåbne terrestriske naturtyper en hensigtsmæssig hydrologi, drift og pleje.
5. Der arbejdes for at sikre egnede levesteder for områdets arter.
6. Der arbejdes på at opnå størst mulig naturmæssig robusthed og sammenhæng i områdets natur ved at sikre større driftsenheder af lysåbne naturtyper.
7. Hydrologiprojekter finansieret via landdistriktsprogrammet, igangsatte Life-projekter og udvidelse/sikring af levesteder fra Natura 2000-planen 2010-15 afsluttes.  
Natura 2000 plan 2016-2120
8. For skovnaturtyper skal sikres en skovnaturtypebevarende drift og pleje. I særlige tilfælde kan permanent ophør af drift (urørt skov) være nødvendig for at opfylde direktivforpligtelsen.
9. Indsatser gennemført i 1. planperiode vedligeholdes, f.eks. ved genrydning af arealer, hvor der tidligere har været gennemført en Natura 2000-indsats.

### **Områdespecifikke retningslinjer**

1. Der sikres sammenhæng mellem forekomster af overdrev med henblik på at gøre arealet mere robust over for a) pludselige hændelser (f.eks. ekstreme vejrforhold), b) klimaændringer c) for at mindske randpåvirkninger fra omkringliggende landbrugsarealer eller d) for at bidrage til etablering af større driftsenheder.
2. Tilstanden af levestederne for havterne og splitterne forbedres, således at de kortlagte levesteder får en god naturtilstand i overensstemmelse med arternes krav til ynglelokalitet.
3. Der iværksættes en bekæmpelse af invasive arter på naturtyperne grå/grøn klit, klithede, kystklint og strandvold med flerårige planter med fokus på arealer med en forekomst på over 10 %.
4. Naturstyrelsen gennemfører undersøgelser med henblik på afklaring af, om der er behov for efterfølgende revision af reservatbestemmelserne på baggrund af områdernes udpejning til sikring af levestederne for havdykænder.
5. Kommunen og offentlige lodsejere skal være særlig opmærksomme på naturtypen enebærklit (2250) samt odder, enkelt månerude, ederfugl (trækkende), engsnare og splitterne, som har væsentlige forekomster i området (jf. områdets målsætning) og er i tilbagegang.



**Bilag 3: Naturtyper og arter på udpegningsgrundlag**

Udpegningsgrundlag for Natura 2000-område bestående af habitatområde H135 og H244 og fuglebeskyttelsesområde F94 og F99

**Tabel 8. Naturtyper på udpegningsgrundlaget**

Naturtype nr.	Naturtype navn	Habitat - område	Handleplanmyndighed			I alt	
			Kalundborg Kommune	Odsherred Kommune	Øvrige myndigheder	ha	km
1110	Sandbanke	H135			3045,0 ha	3045	
1140	Vadeflade	H135				0	
1150	Lagune*	H135			1719 ha	1719	
1160	Bugt	H135			31514 ha	31514	
1170	Rev	H135			3904 ha	3904	
1210	Strandvold med enårige planter	H135	1,7 ha	0,4 ha	1,6 ha	3,6	
1220	Strandvold med flerårige planter	H135, H244	50,0 ha	26,8 ha	6,6 ha	83,4	
1230	Kystklint/klippe	H135	0,4 ha	0,4 ha		0,8	
1310	Enårig strandengsvegetation	H135	6,4 ha			6,4	
1330	Strandeng	H135	258,1 ha	104,6 ha	17,5 ha	380,2	
2110	Forklit	H135	1,1 ha	31,9 ha	0,9 ha	33,9	
2120	Hvid klit	H135	7,5 ha	3,4 ha		10,9	
2130	Grå/grøn klit*	H135	125,3 ha	103,2 ha	16,7 ha	245,3	
2140	Klithede*	H135	57,3 ha	19,8 ha	3,0 ha	80,1	
2190	Klitlavning	H135	12,6 ha	2,2 ha		14,8	
2250	Enebærklit*	H135	82,7 ha		15,4 ha	98,1	
3130	Søbred med småurter	H135, H244	1,1 ha	1,1 ha		2,1	
3140	Kransnålalge-sø	H135, H244	1,0 ha	0,0 ha		1,1	

3150	Næringsrig sø	H135, H244	2,8 ha	1,1 ha		4,0	
3260	Vandløb	H135					Ej kortlagt
4030	Tør hede	H135, H244		21,5 ha	0,5 ha	22,0	
6120	Tørt kalksandsoverdrev*	H135	5,5 ha			5,5	
6210	Kalkoverdrev (vigtige orkidélokalteter*)	H135, H244	35,0	14,4 ha	7,8 ha	57,3	
6230	Surt overdrev*	H135, H244	106,6	38,0 ha	16,4 ha	161,0	
6410	Tidvis våd eng	H135	84,7 ha			84,7	
7140	Hængesæk	H135		1,1 ha		1,1	
7150	Tørvelavning	H135	2,8 ha			2,8	
7220	Kildevæld*	H135, H244		1,7 ha		1,7	
7230	Rigkær	H135, H244	216,8 ha			216,8	
9110	Bøg på mor	H244				0	
9130	Bøg på muld	H135, H244			0,4 ha	0,4	
9160	Ege-blandskov	H135, H244	2,8 ha	7,0 ha		9,7	
91D0	Skovbevokset tørvemose*	H135	2,9 ha			2,9	
91E0	Elle- og askeskov*	H135, H244	2,0 ha	1,2 ha	3,1 ha	6,3	
I alt	<b>Marine typer</b>					<b>40182</b>	
I alt	<b>Lysåbne naturtyper</b>					<b>1510,4</b>	
I alt	<b>Søtyper</b>					<b>7,2</b>	
I alt	<b>Skovnaturtyper</b>					<b>19,3</b>	

I alt	Alle kortlagte naturtyper	41718, 9	
-------	---------------------------	-------------	--

\* angiver de særligt truede naturtyper og arter på europæisk plan (såkaldt prioriterede arter og naturtyper).

#### Arter på udpegningsgrundlaget.

Artskode		Habitatområde
1013	Kildevælds-vindelsnegl ( <i>Vertigo geyeri</i> )	H135
1014	Skævn vindelsnegl ( <i>Vertigo angustior</i> )	H135
1016	Sump vindelsnegl ( <i>Vertigo moulinsiana</i> )	H135
1166	Stor vandsalamander ( <i>Triturus cristatus cristatus</i> )	H135, H244
1188	Klokkefrø ( <i>Bombina bombina</i> )	H135
1355	Odder ( <i>Lutra lutra</i> )	H135
1419	Enkelt månerude ( <i>Botrychium simplex</i> )	H135
1903	Mygblomst ( <i>Liparis loeselii</i> )	H135

#### Fugle på udpegningsgrundlaget.

Ynglefugle:	Fuglebeskyttelsesområde
Rørhøg	F94, F99
Engsnarre	F94
Splitterne	F94
Havterne	F94

Trækfugle:	Fuglebeskyttelsesområde
Bjergand (T)	F94
Sortand (T)	F94
Ederfugl (T)	F94
Fløjlsand (T)	F94
Sangsvane (T)	F99
Grågås (T)	F99
Sædgås (T)	F99
Krikand (T)	F99
Klyde (T)	F94, F99

Der er foretaget en kortlægning og tilstandsvurdering af følgende naturtyper i Natura 2000-området:

**Tabel 9. Naturtilstand/skovtilstand af kortlagte naturtyper**

Naturtype nr.	Naturtype navn	Naturtilstand					I alt	
		I	II	III	IV	Ingen tilstand	ha	km
1110	Sandbanke					3045 ha	3045	
1140	Vadeflade					0 ha	0	
1150	Lagune*					1719 ha	1719	
1160	Bugt					31514 ha	31514	
1170	Rev					3904 ha	3904	
1210	Strandvold med enårige planter	1,6 ha	1,9 ha	0,1 ha			3,6	
1220	Strandvold med flerårige planter		56,4 ha	20,6 ha		6,5 ha	83,4	
1230	Kystklint/klippe		0,2 ha	0,3 ha		0,4 ha	0,8	
1310	Enårig strandengsvegetation	2,0 ha	4,4 ha				6,4	
1330	Strandeng	49,0 ha	153,6 ha	177,6 ha			380,2	
2110	Forklit	10,7 ha	23,2 ha				33,9	
2120	Hvid klit		10,9 ha				10,9	
2130	Grå/grøn klit*	2,8 ha	188,7 ha	45,9 ha	7,8 ha		245,3	
2140	Klithede*		68,2 ha	11,5 ha	0,5 ha		80,1	
2190	Klitlavning		12,6 ha	2,2 ha			14,8	
2250	Enebærklit*	14,3 ha	68,3 ha	15,5 ha			98,1	
3130	Søbred med småurter		0,1 ha			2,1 ha	2,1	
3140	Kransnålsø		0,2 ha			0,9 ha	1,1	
3150	Næringsrig sø		0,3 ha	0,8 ha		2,9 ha	4,0	

3260	Vandløb					Ej kortlagt		-
4030	Tør hede		2,5 ha	19,5 ha			22,0	
6120	Tørt kalksandsoverdrev*		5,5 ha				5,5	
6210	Kalkoverdrev (vigtige orkidélokalteter*)	7,4 ha	22,8 ha	25,2 ha	1,8 ha		57,3	
6230	Surt overdrev*	19,3 ha	117,1 ha	24,7 ha			161,0	
6410	Tidvis våd eng		52,1 ha	30,5 ha	2,1 ha		84,7	
7140	Hængesæk			1,1 ha			1,1	
7150	Tørvelavning		2,8 ha				2,8	
7220	Kildevæld*		1,7 ha				1,7	
7230	Rigkær	37,4 ha	159,1 ha	20,4 ha			216,8	
9110	Bøg på mor							
9130	Bøg på muld		0,4 ha				0,4	
9160	Ege-blandskov		9,7 ha				9,7	
91D0	Skovbevokset tørvemose*		2,9 ha				2,9	
91E0	Elle- og askeskov*		6,3 ha				6,3	

\* angiver de særligt truede naturtyper og arter på europæisk plan (såkaldt prioriterede arter og naturtyper).

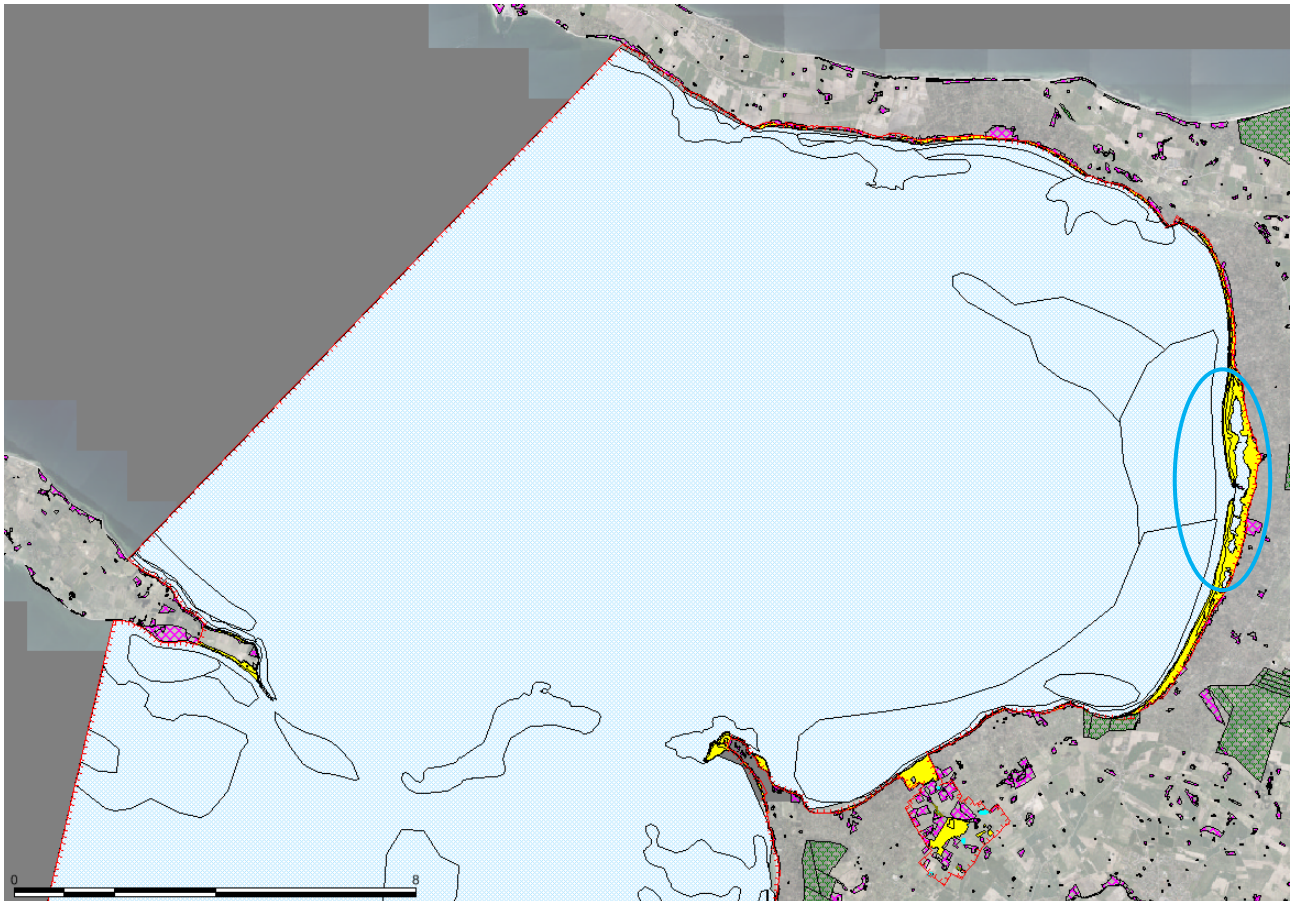
Tilstandsvurderingen falder i 5 klasser, hvoraf naturtyper i tilstandsklasse I og II opfylder kravet om gunstig bevaringsstatus, forudsat at der gennemføres den for naturtyperne nødvendige indsats.

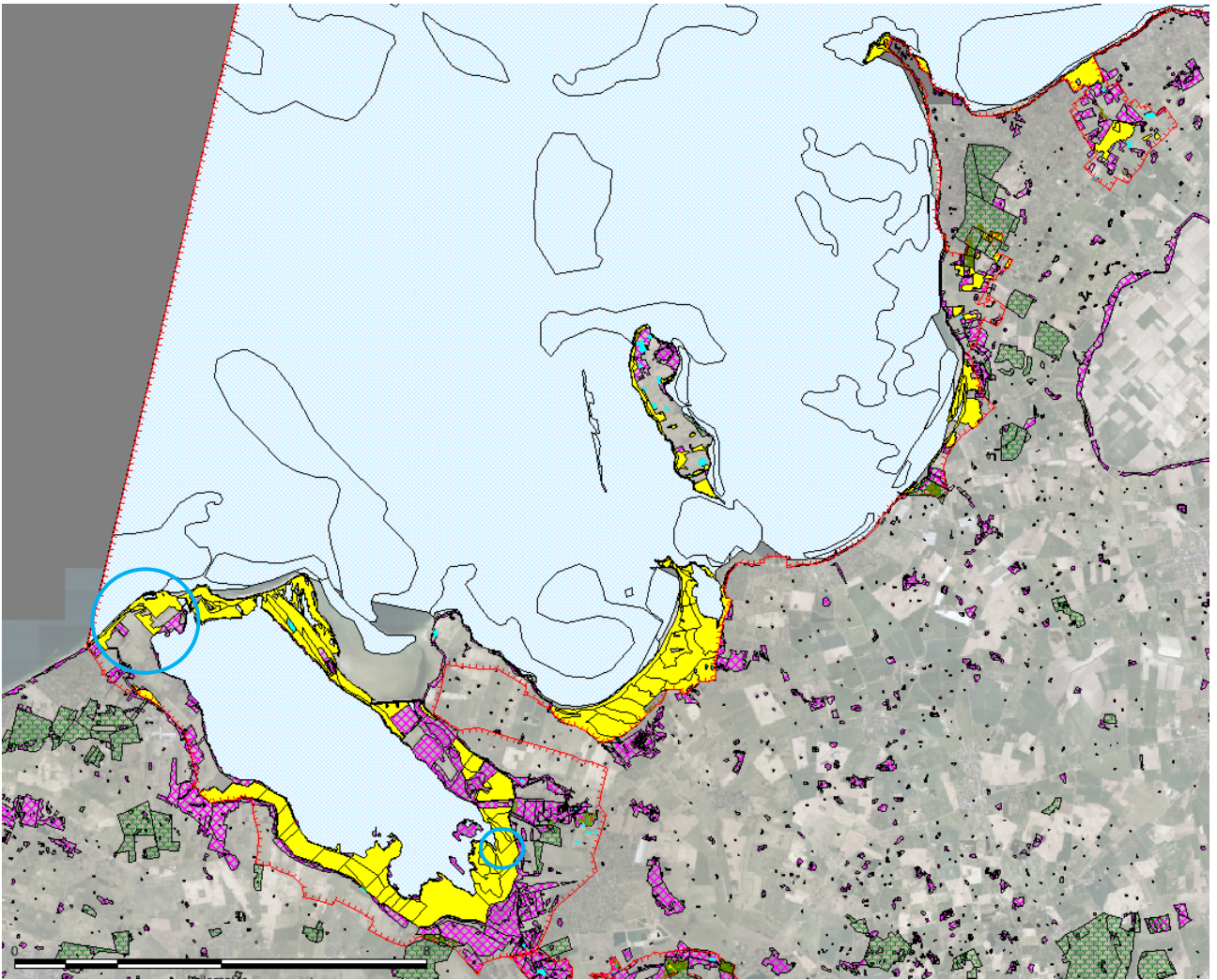
I	II	III	IV	V
Høj	God	Moderat	Ringe	Dårlig

#### Bilag 4: Kortbilag

Inden for områdegrænsen ses:

- Gul: Arealer med kortlagte, lysåbne naturtyper
- Lyseblå: Arealer med kortlagte, marine naturtyper
- Brun: Arealer med kortlagte skovnaturtyper
- Krydsskraveret lyserød: Naturarealer, der potentielt kan blive habitatnatur (Uden for områdegrænsen: § 3-beskyttede naturarealer)
- Grøn skravering: Arealer med fredskov inden for og uden for Natura 2000-området
- Lyseblå cirkler: områder hvor der er sket indsatser i første planperiode





Sydlig part af Natura 2000-området

Potentielle indsatsområder:

